

Sammanfattning av olycksundersökning

Brand i byggnad

Brand i köpcentrum

Sammanfattning av händelsen

Brand i lastpallar som var staplade mot fasaden till varuhus. Branden spred sig sedan vidare till ytterligare ett varuhus i byggnaden. Röken spred sig även till det tredje varuhuset i byggnaden. Den sammanlagda skadekostnaden beräknas grovt till mellan 150 - 200 miljoner kronor.

Innehåll i undersökning (undersökningens djup)

Rapporten beskriver olycka, händelseförloppet, insatsen samt byggnadstekniskt brandskydd med åtgärdsförslag.

Direkta och bakomliggande orsaker till olyckan och olyckans förlopp

Den direkta orsaken till branden var att någon eller några personer antänt staplade träpallar som var placerade intill fasaden. Bakomliggande orsaker är inte utredda.

Insatsutvärdering

Larm inkommer till Räddningstjänst om brand i lastpallar. Då brandens intensitet orsakar kraftig rökutveckling som driver mot bostadshus tas beslut om att gå ut med meddelande på radio att stänga ventilation, fönster och dörrar. Ledningsstruktur skapas.

Åtgärder som föreslås

- Räddningstjänsten och Polisen bör gemensamt ta fram en handlingsplan för hur man aktivt skall arbeta med att förebygga de anlagda bränderna i kommunen.
- Brandsakkunnig skall kontrollera att företaget följer angiven brandskyddsdocumentation, samtidigt måste fastighetsägaren ta sitt ansvar att bygga enligt uppgjorda planer.
- Företagen i köpcentrat måste informeras om deras skyldigheter i det systematiska brandskyddsarbetet.
- När objekt som brinner finns intill byggnader skall larmet istället vara "Brand i byggnad". Detta medför att fler resurser blir larmade.
- Vid larm om brand i byggnad på ett automatlarmsobjekt bör en koppling finnas till aktuellt automatlarmsnummer vid utlarmningen.
- Mobiliseringen i insatsens inledningsskede kunde ha varit snabbare.
- Tydligare rutiner för ledning
- En särskild personalsektor för att ta emot förstärkningar, sköta avlösningar osv.
- En tydligt angiven brytpunkt med ett brytpunktsbefäl.
- En sambandsplan bör skapas inom förbundet.
- Informationen bör vara tydligare.
- Samtlig personal skall vara väl förtrogen med rökdykarreglementet så att insatserna följer reglementet.
- Bättre förberedelser för bakre ledning.
- Översyn av pumpkapacitet och markbrandposter
- Blåljus och siren på alla räddningschefsfordon



Olycksutredningsprotokoll

Datum
2007-03-02

Diarienummer
2007.00096

Brand i byggnad



Utredare Per Ringqvist	Myndighet Gästrikke Räddningstjänst	Telefon 026-17 96 54
Medutredare Pontus Löfving	Myndighet/Organisation Gästrikke Räddningstjänst	Telefon 026-17 96 63
Olycksdatum 2006-08-13	Olycksplats Fjällbackens köpcentrum Gävle	Olyckstyp Brand i byggnad. Köpcentrum
Utredningsdatum 2006-09-13	Bilagor Insatsrapport	
Insatsrapportnummer 2006A01453	Övrigt Fördjupad olycksutredning	



Olycksutredningsprotokoll

Datum
2007-03-02

Diarienummer
2007.00096

Allmän information

Anledning till undersökning

Att enligt lagen om skydd mot olyckor i skälig omfattning undersöka brandorsak, brandförlopp och hur insatsen genomförts vid brand i byggnad på Fjällbackens köpcentrum på Brynäs i Gävle den 13 augusti 2006 klockan 21.04.

Olycksplats

Fjällbackens köpcentrum Atlasgatan 38-40 Gävle kommun.

Beskrivning av händelse

Brand i lastpallar som var staplade mot fasaden till varuhuset K-Rauta. Branden spred sig sedan vidare till varuhuset K-rauta och Jysk. Röken spred sig även till det tredje varuhuset i byggnaden, ICA.

Beskrivning av objektet

Varuhuset är beläget på Fjällbackens centrum i stadsdelen Brynäs och inrymmer byggvaruhuset K-Rauta, heminredningsvaruhuset Jysk och matvaruhuset ICA kvantum.



Personskador

Inga personskador förekom.

Egendomsskador

Den sammanlagda skadekostnaden beräknas grovt till mellan 150 - 200 miljoner kronor.

Miljöskador

Brandens kraftiga rökutveckling har bidragit till att giftiga rökgaser har spridits i luften, dock förekom inga synbara miljöskador.



Olycksutredningsprotokoll

Datum
2007-03-02

Diarienummer
2007.00096

Sammanfattning/slutsats

Branden vid Fjällbacken centrum fick ett kraftigt och onormalt snabbt brandförlopp.

Initialt startade branden med största sannolikhet genom att någon eller några personer anlade en brand på den södra sidan av varuhuset i lastpallar som var staplade mot utsidan av K-Rautas fasad.

Troligen användes inte någon brännbar vätska då det enligt vittnen tog en bra stund mellan rökutveckling och till lågor utvecklades från lastpallarna.

Det första larm som kom till Gästrikke Räddningstjänst var ett larm om brand i lastpallar. Redan efter två minuter uppgraderas dock larmet till brand i byggnad och när station Gävle kom fram till platsen, fem minuter efter första inkomna larmet, har branden spridit sig till angränsande väggar och till delar av yttertaket.

Utredningen visar att orsaken till den onormalt snabba brandspridningen härrör till att K-Rautas ytterväggar vid primärbrandplatsen var isolerat med 150 mm frigolit. Även taket till Jysk och ICA var till stora delar isolerat med frigolit och kork. Just det här problemet med frigoliten gjorde att hela varuhuset K-Rauta blev rökfyllt från golv till tak inom 2 minuter och 30 sekunder. Detta kan ses på flera av de 25 bevakningskammrer som fanns runt om i butiken.

Anmärkningsvärt är att ytterväggen vid den primära brandplatsen, enligt brandskydds-dokumentationen skulle ha varit byggd i EI 60. Skulle så varit fallet, hade det med största sannolikhet förhindrat den kraftiga brandspridningen och på så sätt även minskat skadeutbredningen.

Räddningsinsatsen pågick i nästan ett dygn och orsakade stor påfrestning på Gästrikke Räddningstjänsts organisation, eftersom det skedde mitt i semesterperioden. Totalt deltog åtta stationer och ca 60 personer i insatsarbetet.

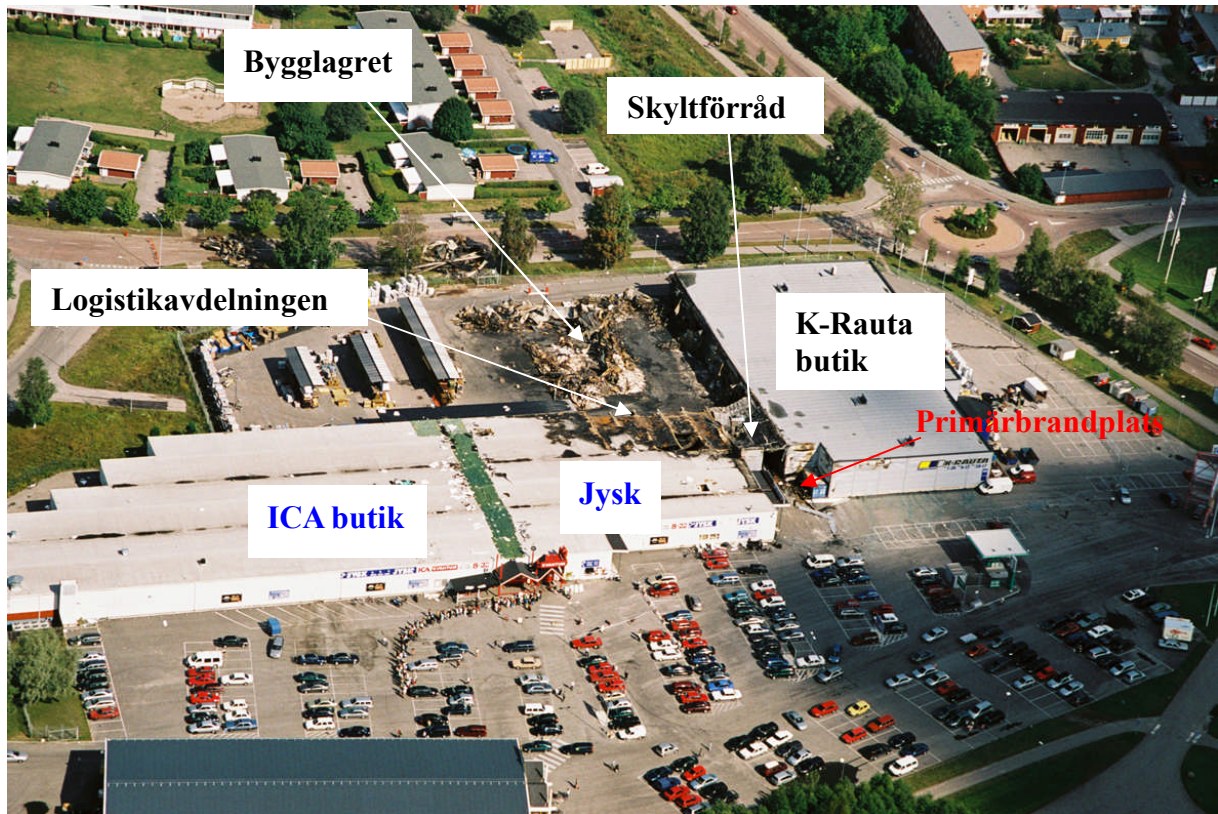
Det totala insatsresultatet var bra. Dock förekom vissa brister i ledningsstrukturen samt i logistiken på skadeplatsen.



Olycksutredningsprotokoll

Datum
2007-03-02

Diarienummer
2007.00096



Orsaksutredning

Undersökning

Undersökningen utfördes den 13 september 2006. Platsen var då avspärrad med polisens avspärrningsband samt bevakad av en väktare. Undersökningen har genomförts av Brandinspektör Per Ringqvist.

Undersökningen har genomförts i samarbete med Polismyndigheten i Gävleborg.



Olycksutredningsprotokoll

Datum
2007-03-02

Diarienummer
2007.00096



Bild 1.

Bild 1 visar primärbrandplatsen som anges med en röd ring och är belägen vid södra väggen utanför lastkajen till Jysk. (Se flygfotot).

Spår på platsen visar på att primärbrandplatsen är på utsidan av K-Rautas butik, i träpallar som är staplad mot väggen och mot en container av stål. Containern var låst med hänglås. Dessutom vittnar personer på det är där röken syns först. Även räddningstjänstens personal anger platsen där de initialt bekämpar branden.

I brandprover som är tagna och analyserade av SKL finns rester av en brännbar vätska på platsen, sådan typ som finns i lacknafta. Dessa rester kan lika gärna ha kommit inifrån butiken då det förvarades lacknafta och färger direkt innanför väggen där den primära brandplatsen finns.

Brandbilderna talar däremot med tydlighet för att branden startat på utsidan av byggnaden i de staplade träpallarna. Anledningen är bland annat det så kallade brand-v (se bild 2) som finns på stålcontainern, samt att brandens påverkan på inredningen innanför väggen är på ett sådant sätt att branden visar att den kommer utifrån.



Olycksutredningsprotokoll

Datum
2007-03-02

Diarienummer
2007.00096



Bild 2.

Dessutom finns det filmer från olika bevakningskameror som var placerade i K-Rautas butikslokal och som visade att lokalen invändigt var intakt vid tidpunkten för brandstarten. Kamerna som var kopplade till en klocka visade också hur röken spreds i affärslokalen innan kamerorna sedan brann sönder när elden fått grepp om fastigheten.

Direkta orsaker till olyckan

Den direkta orsaken till att branden startade, var att någon eller några personer antänt staplade träpallar som var placerade intill fasaden till K-Rauta.

Bakomliggande orsaker till olyckan

Den bakomliggande orsaken till den anlagda branden är i skrivande stund okänd .



Olycksutredningsprotokoll

Datum
2007-03-02

Diarienummer
2007.00096

Olycksförloppsutredning

Brandförloppsundersökning

Olycksförloppsundersökningen har utförts av Brandinspektör Per Ringqvist. Söndagen den 13 augusti 2006 klockan 21.04.24 inkom larm om ”brand ute mindre, lastpallar som brinner invid K-Rauta”. Klockan 21.06.33 uppgraderade SOS larmet till brand i byggnad. Första bilen (101) från Gävle var då redan på väg och kunde då på långt håll se en stor rökpelare från adressen.



Bild 2.

- A – Visar brandspridning i butikens yttervägg med efterföljande rökspridning invändigt i hela butiken.
- B – Visar brandspridning i skyltförrådets yttervägg vidare genom taket över till bygglagret.
- C – Visar invändig brandspridning genom K-Rautas skyltförråd, kaprum och vidare in i logistiken och med efterföljande brand- och rökspridning till bygglagret och Jyskbutiken.
- D – Visar brandspridning i skyltförrådets yttervägg vidare genom taket till Jyskbutiken och med efterföljande invändig rökspridning till ICA-butiken.

Nedan visas de berörda avsnitten i detalj.



Olycksutredningsprotokoll

Datum
2007-03-02

Diarienummer
2007.00096

A.



Bild 3.



Bild 4.



Bild 5.

Bild 3 visar K-Rautas ytterväggar inifrån butiken och pilen anger insidan på primärbrandplatsen. Väggarnas isolering bestod av 150 mm tjock frigolit.

Bild 4 visar den proveldning som har gjorts med denna frigolit. Den visar att frigoliten är väldigt brandbenägen och att den smälter till en pölbrand, se bild 5, Pölbranden är mycket energirik och varar mycket länge.

På bevakningskamera 23 som var placerad vid "Telbe" på den östra långsidan, kan man se hur röken börjar komma klockan 21.12.00 borta vid primärbrandplatsen. Klockan 21.12.30 syns lågor från samma plats. Klockan 21.14.15 kan man inte längre skönja några detaljer utan då är butiken rökfylld från golv till tak.

B.

Från primärbrandplatsen har branden sedan spridit sig i skyltförrådets yttervägg som var isolerad med frigolit. Därefter har den spridit sig via både taket och inne i skyltförrådet och kaprummet till bygglagret. Tack vare en EI 60 vägg mot K-Rautas butik kunde branden stoppas där med hjälp av räddningstjänsten. Hela bygglagret blev totalförstört.





Olycksutredningsprotokoll

Datum
2007-03-02

Diarienummer
2007.00096

C.

Från primärbrandplatsen har branden spridit sig i skyltförrådets yttervägg som var isolerad med frigolit. Därefter har den spridit sig via både taket och inne i skyltförrådet och kaprummet vidare till logistikavdelningen.

Kaprummet användes för att kapa stora skivor och där förekom stora mängder damm. Denna logistikavdelning angränsade till Jysk där det även brunnit igenom väggen på vissa ställen.



D.

Från primärbrandplatsen har branden spridit sig i skyltförrådets yttervägg som var isolerad med frigolit. Därefter har den spridit sig via taket mot Jysk och ICA som bestod av korrigerad plåt kork/rockwool, tätskikt, frigolit och ytskikt (duk). Ett brandavskiljande avsnitt fanns mitt på Taket. Där stannade branden.



Byggnadstekniska brister

Att butiksväggen vid primärbrandplatsen var isolerad med 150 mm tjock frigolit har med säkerhet orsakat det snabba brandförloppet. Butiksväggen skulle enligt brandskydds-dokumentationen ha varit byggd i EI 60, vilket då hade begränsat brandspridningen i det här fallet.

Att taket delvis var isolerat med kork och frigolit har orsakat den vidare brandspridningen i taket.

Rökluckor som fanns i taket på Jysk och ICA var överbyggda och kunde inte användas, vilket medförde att stora och mödosamma resurser fick sättas in på att manuellt göra hål i taket.

Spridningsrisk

En beaktansvärd risk för brand- och rökspridning till hela affärvaruhuset förelåg. Således förelåg risk för människors liv och hälsa då det vid brandstarten fanns människor i ICAs lokal.

(Med beaktansvärd risk, menas att det förekommer mer än i undantagsfall).



Olycksutredningsprotokoll

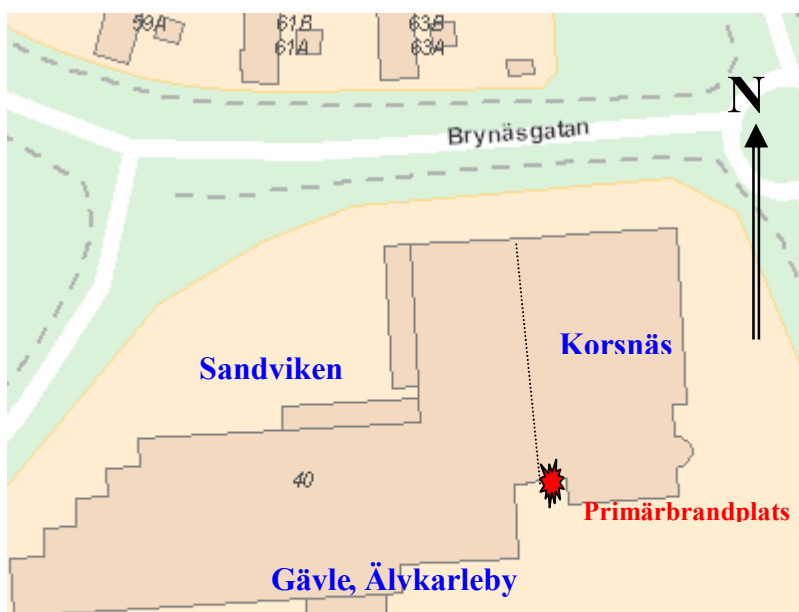
Datum
2007-03-02

Diarienummer
2007.00096

Insatsutvärdering

Insatsens händelseförlopp

Insatsutvärderingen har utförts av Brandingenjör Pontus Löfving.



Larm inkommer till Gästrikke Räddningstjänst om brand i lastpallar invid K-Rauta vid Fjällbackens centrum söndagen den 13 augusti kl. 21:04 24. Kl. 21.06.33 uppgraderar SOS larmet till brand i byggnad. Kl. 21:09:55 är första styrkan (Gävle) på plats. Insatsledaren (IL), vilken också larmats till brandplatsen, tar över räddningsledarskapet kl. 21:18:00. Förstärkning begärs från Sandviken. Efter samtal med IL beslutar även befäl i beredskap (BIB) att bege sig till brandplatsen. Kl. 21:21:59 anländer BIB till brandplatsen och tar över räddningsledarskapet kl. 21:50:46. Då brandens intensitet orsakar kraftig rökutveckling som driver mot bostadshus tas beslut kl. 21:51:21 att gå ut med meddelande på radio att stänga ventilation, fönster och dörrar i Brynäsområdet, en åtgärd som verkställs kl. 21:55:02. Kl. 22:00:57 rapporteras att K-Rauta är övertänt och att insatsen inriktas på att försöka hindra brandspridning till övriga byggnader. Kl. 22:03:23 begärs förstärkning från Korsnäs Industribrandkår, vilken anländer till brandplatsen kl. 22:17:00.

Kl. 21:25 kontaktar BIB räddningschef i beredskap (RCB), som vid den tidpunkten befinner sig i Uppsala, per telefon och informerar om läget och att han bör bege sig till Gävle. RCB beger sig då, tillsammans med Tommy Törling (TT), mot Gävle. RCB ringer in Lars Sigfridsson (LS) att åka till brandstationen i Gävle för att skaffa sig en bil då han får i uppgift att vara ny IL vid ett eventuellt nytt larm, samt att ordna ut rökskyddscontainern till brandplatsen. Därefter får LS i uppgift att åka till SOS Alarm. Rökskyddscontainern anländer

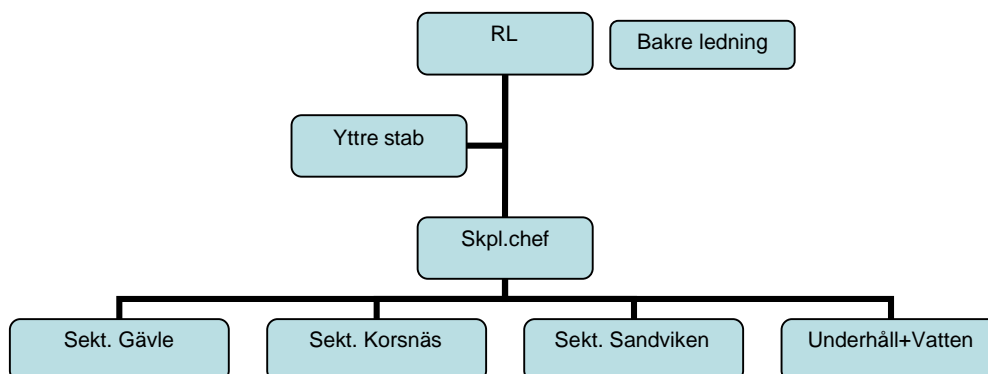


Olycksutredningsprotokoll

Datum
2007-03-02

Diarienummer
2007.00096

till brandplatsen kl. 22:30:00. RCB och TT åker via brandplatsen för att få en uppfattning om läget och en okulär bild. TT stannar på brandplatsen för att bilda en yttre stab som operativt stöd till räddningsledaren (BIB) medan RCB beger sig till SOS. Den ledningsstruktur som nu har skapats är uppbyggd på följande sätt:



Ledningen består således av en räddningsledare med yttre stab, en skadeplatschef samt tre sektorchefer. Sektorcheferna detaljstyr själva sina sektorer. Gävles uppgift är att begränsa branden mot ICA på den södra fasaden samt att utföra håltagning i tak för att ventiler ut rök. Korsnäs Industribrandkårs uppgift är att begränsa branden mot K-Rauta butik och K-Rauta kallager. Sandvikens uppgift är att begränsa branden mot ICA på den norra fasaden. Utöver de tre sektorerna har en brandman i uppgift att sköta vattenförsörjningen och en annan brandman har en underhållsfunktion. Räddningsledare och skadeplatschef arbetar tillsammans i dialog. Kommunikationen med sektorchefer sker dels genom samlingar och dels via radio. Bakre ledning, RCB, hamnar så småningom på SOS där man även svarar för strategisk ledning.

Deltagares åsikter om insatsen

Åsikter har framkommit från personal som deltog under insatsen. Nedan sammanfattas dessa åsikter:

Det totala insatsresultatet var bra. Uppsatta insatsmål kunde hållas. Samverkan fungerade bra med polis, restvärdesledare, ägare osv. Responsen från samtliga ledningsnivåer var snabb. Det upplevdes att det togs ett bra initiativ inledningsvis under insatsen. Den tidiga ordern var tydlig och man visste inriktningen på insatsen. Ledningsorganisationen fungerade klockrent under insatsens inledning. Mål och inriktning beslutades gemensamt av räddningsledare, skadeplatschef och sektorchefer och fördes sedan nedåt. Samlingar genomfördes med alla befäl där det diskuterades om vilka uppgifter som skulle göras och i vilken ordning, något som upplevdes som positivt av befälen. Senare upplevdes dock insatsen som rörigare och mer ineffektiv. Ledningsorganisationen upplevdes som luddig med oklara roller i räddningsledningen. En fast ledningsplats saknades. Dessutom saknades en riktig brytpunkt med brytpunktsbefäl. Detta ledde till att brist på disciplin upplevdes av insatspersonalen samt



Olycksutredningsprotokoll

Datum
2007-03-02

Diarienummer
2007.00096

att man hade svårt med logistiken på skadeplatsen. Det upplevdes som förvirrande då en mängd befäl rörde sig på platsen, många visste inte vad de hade för uppgift. Vissa sektorchefer upplevde att kontakterna med ledningen blev glesare senare under insatsen. Detta ledde till att vissa hade bra koll på insatsens mål medan de var mer otydliga för andra.

Vid utalarmeringen missade man att få med automatlarmsmappen med nycklar. Detta ledde till att dörrar tvingades brytas upp, vilket annars skulle kunna ha undvikits.

Under insatsen saknades i vissa fall rökdykarkontrollant, vilket riskerar att äventyra säkerheten då brister i kontroll på rökdykarnas status uppstår.

Radiokommunikationen fungerade inte optimalt under insatsen. Det skulle behövas ett smidigare sätt för t.ex. sektorchefer att få kontakt med skadeplatschef eller räddningsledare då kanal 41 blir väldigt upptagen när det är mycket personal på skadeplats.

Brister i vattenförsörjning upplevdes av Korsnäs Industribrandkår, vilken inte kunde säkra vatten till tank- och släckbil p.g.a. att samtliga markbrandposter i området var upptagna. Vattenproblematiken ledde till att tankbilen fick fyllas på Korsnäs. Även Sandviken hade problem med vattenförsörjningen då pumpkapaciteten på deras tankbil var dålig. Pumpen ger endast 800 l/min, vilket vid bortfall av släckbilen inte är mycket att komma med, och den klarar inte av att försörja kanonen på hävaren.

Det tog lång tid innan SOS bemannades och en bakre ledning upprättades. Framförhållning och omfallsanalys var därför bristfälligt under insatsens första timmar. Även dokumentationen under insatsen var dålig såväl på brandplatsen som på SOS. Kommunikationen mellan den operativa personalen och den bakre ledningen hade sina brister. Ingen bra information kunde t.ex. ges från SOS till de utrymda personerna då man saknade information om samverkande aktiviteter där utrymningen utgjorde en del.

I början upplevde insatspersonalen att man var underbemannad med tanke på brandens omfattning. Under insatsens senare del upplevdes dock räddningsmanskapat som överdimensionerat. Många var inaktiva då de saknade uppgift på brandplatsen. Resurserna fördelades dessutom ojämnt mellan sektorerna, t.ex. upplevdes att Gävles sektor var för stor med för många fordon och personal att hålla reda på. Personalplaneringen var bristfällig och man saknade kontroll på behov och tilldelning av resurser. I vissa fall upplevde den bakre ledningen det som positivt att det var gott om personal på plats medan insatspersonalen upplevde inaktiviteten som frustrerande. Vissa enheter, t.ex. höjdfordon, som inte användes under insatsens senare del borde kanske ha skickats hem till station för bättre beredskap. Avlösningar av personal upplevdes av flertalet som relativt snabba, vilket var positivt. Undantaget var första styrkan (Gävle), vilken borde ha fått avlösning tidigare.

Serviceorganisationen fungerade i stort sett tillfredsställande. Paketbyten i rökskyddscontainern fungerade i startskedet dåligt p.g.a. att den var obemannad men då den väl blev bemannad fungerade denna funktion utmärkt. Mat och dryck levererades ut till



Olycksutredningsprotokoll

Datum
2007-03-02

Diarienummer
2007.00096

brandplatsen liksom torra kläder, vilka dock skulle kunna ha kommit ut tidigare enligt viss insatspersonal.

Erfarenhetsåterföring

- Var fjärde brand i Sverige är en anlagd brand. Även i Gävle förekommer många anlagda bränder. Kommunen, Räddningstjänsten och Polisen bör gemensamt ta fram en handlingsplan för hur man aktivt skall arbeta med att förebygga de anlagda bränderna i kommunen.
- Fastighetsägaren har inte byggt enligt brandskyddsdocumentationen. Hade så varit fallet hade inte brandförloppet inte blivit så kraftigt och skadorna inte så stora. Brandsakkunnig skall kontrollera att företaget följer angiven brandskyddsdocumentation, samtidigt måste fastighetsägaren ta sitt ansvar att bygga enligt uppgjorda planer.
- Företagen i köpcentrat måste informeras om deras skyldigheter i det systematiska brandskyddsarbetet.
- SOS Larmade Gästrikke Räddningstjänst med "Brand ute mindre, brand i lastpallar". När objekt som brinner finns intill byggnader skall larmet istället vara "Brand i byggnad". Detta medför att fler resurser blir larmade.
- Vid larm om brand i byggnad på ett automatlarmsobjekt bör en koppling finnas till aktuellt automatlarmsnummer vid utlarmningen. Detta för att nycklar till objektet ska kunna tas med så att dörrar slipper brytas upp i onödan.
- Mobiliseringen i insatsens inledningsskede kunde ha varit snabbare. T.ex. kan diskuteras om inte Korsnäs Industribrandkår borde ha larmats tidigare med tanke på geografisk placering. Dessutom bör rökskyddscontainern komma ut snabbare till brandplats vid så här stora insatser.
- *Tydligare* rutiner för yttre ledning bör finnas inom förbundet med vilka roller som skall ingå i ledningen på en skadepå plats, hur övertagande av räddningsledarskap skall gå till etc. Dessutom bör en väl utmärkt ledningsplats finnas vid större insatser. Viktigt är även att information förs nedåt i organisationen då nya befäl tillkommer samt vilken roll de har.
- För att underlätta arbetet med personalplanering vid så här stora insatser finns skäl att ha en särskild personalsektor för att ta emot förstärkningar, sköta avlösningar osv.
- För att förbättra logistiken vid större insatser bör det alltid finnas en tydligt angiven brytpunkt med ett brytpunktsbefäl.



Olycksutredningsprotokoll

Datum
2007-03-02

Diarienummer
2007.00096

- En sambandsplan bör skapas inom förbundet för att underlätta kommunikationen då många aktörer är inblandade på en skadeplats.
- Informationen bör vara tydligare nedåt i organisationen då nya befäl tillkommer samt vilken roll de får.
- Samtlig personal skall vara väl förtrogen med rökdykarreglementet så att insatserna följer reglementet.
- Behovet av förbättrad pumpkapacitet på Sandvikens tankbil bör ses över.
- Behovet av ytterligare markbrandposter i området kring Fjällbackens centrum bör ses över.
- Det kan ifrågasättas om det var lämpligt att extern insatspersonal (Korsnäs Industribrandkår) tilldelades insatsens mest kritiska uppgift, dvs. att begränsa branden mot K-Rauta butik.
- Bättre förberedelser för bakre ledning där olika stabsfunktioner finns klara skulle underlätta en snabbare aktivering av viktiga stabsfunktioner.
- Idag saknas möjlighet för räddningschef i beredskap att påkalla fri väg. För att minska körtiden vid utryckning bör samtliga RCB´s fordon förses med blåljus och sirén.

Referenser

Utredningen är genomförd enligt metoden platsundersökning. Analyser och bedömningar grundar sig på:

- Underlag från Polismyndigheten Gävleborg
- Underlag från Gästrikke Räddningstjänst
- Underlag från personal på K-Rauta
- Besök på platsen



Olycksutredningsprotokoll

Datum
2007-03-02

Diarienummer
2007.00096

Information

Gästrikke Räddningstjänst avser att sprida information angående denna utredning till:

- Räddningsverket
- Räddningsdirektionen
- Gävle kommun (säkerhetsavdelningen)
- Gästrikke Räddningstjänst
- Korsnäs industriräddningstjänst

Per Ringqvist
Brandinspektör/brand- och olycksutredare
Gästrikke Räddningstjänst

Pontus Löfving
Brandingenjör
Gästrikke Räddningstjänst