



FALKENBERG

Kommunledningskontoret
Räddningstjänsten
Mattias Norling
0346-88 56 02
mattias.norling@falkenberg.se

Datum
2010-02-02

Olycksutredning

Händelse: Villabrand i Tångabo 103, Fegen. Där tillbud på rökdykarna skedde i samband med rökdykning. Rökdykarna blev desorienterade och kom ifrån varandra.



Bild 1: Visar framsidan på villan ca.1h efter räddningstjänstens framkomst.

Uppdragsgivare:	Räddningstjänsten Falkenberg
Utredare:	Mattias Norling
Uppdrag:	Olycksförlopp och insatsens genomförande. På uppdrag av räddningschefen i Falkenberg, så skall befälsföring, rökdykning och kamratskap särskilt beaktas.
Olycksplatsbesök:	Är ej genomförd, då orsak till branden ej är aktuell i denna utredning.
Olyckstid:	2010-01-06 kl. 08:32:00
Adress:	Tångabo 103, Fegen.
Olyckstyp:	Villabrand.
Insatsrapport nr:	201000011
SOS nr:	17-762149-2

Innehållsförteckning

Uppdrag och upplysning om olyckan.....	Sid 1
Innehållsförteckning.....	Sid 2
Bakgrund.....	Sid 3
Syfte.....	Sid 3
Metod.....	Sid 3

Platsbeskrivning

Olycksplats.....	Sid 3
Väder vid aktuellt olyckstillfälle.....	Sid 3

Händelseförlopp

Olycksförlopp/Räddningsinsats.....	Sid 4
Olycksförlopp/Räddningsinsats.....	Sid 5
Olycksförlopp/Räddningsinsats.....	Sid 6

MTO (Människan, Teknik och Organisation)

Rökdykning.....	Sid 7
Rökdykning.....	Sid 8
Förslag till åtgärder.....	Sid 9
Befälsföring.....	Sid 10
Förslag till åtgärder.....	Sid 10
Kamratstöd.....	Sid 11

Sammanfattning

Återkoppling.....	Sid 12
-------------------	--------

Bakgrund

LSO (Lagen om skydd mot olyckor, SFS 2003:778), efterföljande åtgärder 3kap.10§, anger att när en räddningsinsats är avslutad skall kommunen se till att olyckan undersöks för att i skäligen omfattning klarlägga orsakerna till olyckan, olycksförloppet och hur insatsen genomförts.

Denna olycka uppfyller våra kriterier för en nivå 3 utredning (fördjupad utredning).

Syfte

Syftet med utredningen är att kartlägga olycksförloppet och räddningsinsatsens genomförande. På uppdrag av räddningschefen i Falkenberg så skall befälsföring, rökdykning och kamratskap särskilt beaktas. Utredningen ska vidare mynna ut i förslag till åtgärder i syfte att lära, dra erfarenhet och förbättra liknande insatser. Både vad det gäller organisation och ur arbetsmiljösynpunkt. Erfarenheterna och förslagen till åtgärder ska återkopplas till den/de aktörer som berörs.

Utredningsmetod

En olycksundersökningsprocess beskrivs i tre faser:

- Datainsamling
- Analys/Slutsats
- Åtgärdsförslag

Datainsamlingen omfattar intervjuer av Räddningsledare och övrig styrka från Fegen, Insatsledare (IL) och övrig styrka från Falkenberg, Brandingenjör i beredskap (BIB), Styrkeledare Ullared och Hill-operatör (Hill, Hallands Integrerade Larm och Ledning), kommunikationsansvarig på räddningstjänsten i Falkenberg. Jag har även haft kontakt med Tommy Eriksson Wikén på arbetsmiljöverket och ett par andra olycksutredarkollegor för erfarenhetsutbyte. Specifika dokument såsom räddningstjänstens insatsrapport, SOS rapport, AFS 2007:7, lokalt rök och kemdykarreglemente och ledningssystem-N insatsledning har också granskats.

Vid analys av händelsen har metoden händelseutredning använts. Metoden bygger på att olycksförloppet beskrivs i form av ett händelse- och orsaksdiagram. Orsaker till olika delhändelser delas in i nivåer (direkta orsaker, bakomliggande orsaker och övergripande orsaker). Denna uppdelning innebär att man kan hitta brister på olika nivåer (operativ-, organisatorisk- samt systemnivå). Analysen resulterar i ett antal förslag till åtgärder som berör olika aktörer. Dessa förslag kommer att delges respektive aktör.

Platsbeskrivning

Olycksplats

En hallandslänga byggd på slutet av 1800-talet i en och ett halvt plan. Byggnaden stod på egen tomt med tillhörande ladugård, stall och någon form av uthus. Skog angränsade till fastighetens baksida, i övrigt mest åkermark runt om.

Vädret

Var vid brandens tidpunkt, klart. Det blåste 2m/s nordöstlig vind och temperaturen låg på -11°

Olycksförlopp/Räddningsinsats

Förkortningsbeskrivning:

FIP = Förstainsatsperson, vilket innebär att styrkeledare från deltidskåren kör med egen bil och kan direkt åka på larm ifrån där han befinner sig. Behöver inte åka in till station.

SL= Styrkeledare

IL= Insatsledare

BIB= Brandingenjör i beredskap

HILL= Hallands integrerande larm och ledning

RL= Räddningsledare

Nummerbeteckning t.ex. 3010= Är raketradionumret som är knutet till våra räddningsfordon

Ca kl. **08:25** upptäcker fastighetsägare som ligger och sover, att där är rök i huset. Han och sambon boende i villan tar sig ut och över vägen till närmsta granne för att larma 112.

Kl. **08:31:11** Samtalet besvarades på SOS.

Kl. **08:32:34** Förlarm Fegen.

Kl. **08:33:53** Stort larm Fegen, brand i byggnad. Rök i vissa rum, ev soteld, inga lågor, 1 plan villa. Detta var styrkeledaren från Fegen, till lika räddningsledarens första larm som FIP.

Kl. **08:34:00** Litet larm Ullared.

Då första intentionerna säger att det är soteld, så bedömer Hill-operatör att de kan hålla på tankbil från Ullared.

Kl. **08:34:03** Litet larm Falkenberg.

Kl. **08:35:32** Utalarmering BIB

BIB åker in till station 3000.

Kl. **08:36:28** Kvittering från IL Falkenberg 3080

Kl. **08:35:00 – 08:45:00** 3360 Styrkeledare Fegen FIP, samt 3310(släckbil Fegen), upplever radiotrafik som väldigt störande. De har svårt att komma åt radio för kvittering.

3360 och 3310 åker i tron om att det är en soteld, Hill har samma uppfattning om att det rör sig om soteld, efter att ha haft medlyssning på SOS-samtalet.

FIP är Räddningsledare (RL)

Kl. **08:46:00** 3360 framme

Kl. **08:46:00** 3010 framme

Kl. **08:47:00** RL uppmärksammar gul-brun rök från skorsten. Han är på väg in i fastigheten för att kontrollera murstock. Han möts då av kraftig rök ut från ytterdörren.

Kl. **08:48:30** Han ger 3310 order om rökdykning, inträngning 1:a angreppsväg (se skiss över planlösning, Bild 2).

Kl. **08:48:30 – 08:50:00** Rökdykarna lägger ut slang, provar rökdykarradion(vilken fungerar) och tar på sig ansiktsmasken. Styrkan känner sig överrumplad, då de var helt inställda på soteld. Så i stressen så glömmer de att koppla två längder slang på rökdykarslangen.

Kl. **08:50:00** Rökdykarna går in i 1:a angreppsväg, men kommer väldigt snabbt ut igen p.g.a att där är för varmt. De sprutar in vatten och stänger dörren.

Kl. **08:50:00 – 08:53:00** Rökdykargruppen beslutar själva, att prova 2:a angreppsväg istället (se skiss över planlösning, Bild2). De lägger på en slanglängd till rökdykarslangen, så att de nu har två längder.

Rökdykarledaren har inför ingång till 2:a angreppsväg, sin ansiktsmask hängande över nacken.

Grenröret låter de ligga kvar, de drar bara runt rökdykarslangen till framsidan på huset.

Rökdykare 2 radio ligger och sänder hela tiden, vilket gör att den uppehåller alla andra. Rökdykare 2 stänger av sin radio innan de går in i 2:a angreppsväg. Sätter efter en stund på den igen, men den fungerar inte längre.

Chauffören på 3310, tar rökdykarledarslang som ligger kvar vid 1:a angreppsväg och slår sönder fönstret in till sovrummet, på framsidan av huset.

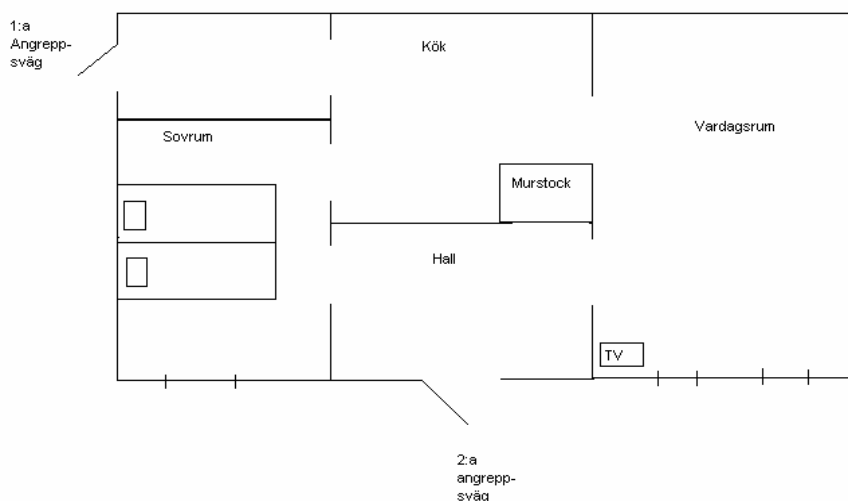


Bild 2: Visar på ett ungefär hur planlösningen såg ut i fastigheten.

Kl. **08:53:30 – 08:56:00** Rökdykarna går in i 2:a angreppsväg, de har bra sikt inne i hallen. I detta läge har bara rökdykare 1 rökdykarradio, då rökdykare 2's radio inte längre fungerar. De går åt höger och kommer in i vardagsrum, direkt till höger i vardagsrummet ligger en glödhög som de släcker av. Visar sig efter insatsen, när de talat med ägaren att TV:n stått där. De fortsätter in i vardagsrummet.

Rökdykarledaren som sitter utanför dörren vid 2:a angreppsväg utan slang och ansiktsmask hängande över nacken, ser att det glöder rakt fram mot murstocken. Han ropar på rökdykarna att de skall backa. Vilket uppfattas av rökdykare 1 som har radio.

Rökdykare 1 med påslagen radio ropar ut till rökdykarledaren att dra ut slangen. Då han är desorienterad så vill han få referens, åt vilket håll han skall gå ut. Men rökdykarledaren uppfattar inte/hör inte rökdykarens uppmaning om att dra ut slangen. Nu felar även den radion, Rökdykare 1 hör rökdykarledaren, men rökdykarledaren hör inte rökdykare 1.

Det blir väldigt snabbt varmt och röken tilltar. Rökdykarna har nu kommit ifrån varandra och är desorienterade.

Rökdykare 2 är helt desorienterad och har kommit ifrån slangen. Han finner från insidan det vänstra fönstret i vardagsrummet. Fönstret är i 3-glas med spröjs.

Temperaturen stiger och brandgaserna antänder, Rökdykare 1 släcker ner och blöter samtidigt ner rökdykare 2. Rökdykare 2 lyckas nu slå sönder en del av det spröjsade fönstret.

Rökdykarledaren och chauffören uppmärksammar detta utifrån och går fram till fönstret för att hjälpa till med att slå sönder det.

Rökdykare 2 finner nu rökdykarlangan igen och följer den ut till hallen, där det åter är bättre sikt. Där ifrån drar han i slangen i syfte att få med sig Rökdykare 1. Vilket lyckas, rökdykare 2 kommer ut först och 5-10 sekunder senare kommer rökdykare 1 ut med strålröret.

Kl. **08:55:00** 3460 styrkeledare Ullared (FIP) framme, får i uppdrag från Räddningsledaren att rigga tankfyllnadsplats med den motorspruta som 3310 (första styrka från fegen) haft med sig.

Kl. **08:57:00** Rökdykarna sitter i snön utanför och är skrärade, räddningsledaren ber dem gå och sätta sig i 3310.

Kl. **08:58:00 – ca 14:00:00** Utvändig släckning och rivning

Kl. **08:59:00** 3410 (styrka från Ullared) framme, hjälper till med utvändig släckning och får till uppgift att hålla begränsningslinje till ladugård.

Kl. **09:00:00** 3440 (Tankbil från Ullared) framme, fyller upp 3310.

Kl. **09:26:00** 3080 IL(insatsledare) från Falkenberg framme. Tar inte över räddningsledarskapet, utan stöttar räddningsledaren, genom att ta samtal med ägare och försäkringsbolag. Styrkeledare från Fegen är räddningsledare genom hela insatsen. Räddningsledaren upplever stort stöd från insatsledaren från Falkenberg.

Kl. **09:28:00** 3010 (styrka från Falkenberg) framme.

Kl. **09:28:00** 3140 (tankbil från Falkenberg) framme, fyller upp 3310.

Insatsen fortskrider med utvändig släckning och begränsning till intilliggande ladugård, tankbilarna 3140 och 3440 kör mellan tankfyllnadsplats och att fylla 3310.

Det klargörs runt **10:15:00** att fastigheten inte står att rädda. Det framkommer då till insatsledaren att ett tillbud har förekommit i samband med rökdykning.

Kl. **ca. 11:00:00** IL samlar Räddningsledaren och rökdykargruppen för att höra vad som hände.

Kl. **13:12:00** Räddningsinsatsen avslutas.

MTO (Människa, Teknik och organisation)

Rökdykning

Citerat från arbetsmiljöverkets hemsida.

Grunden i lagstiftningen finns i arbetsmiljölagen, AML, som bestäms av riksdagen. Arbetsmiljölagen ger de yttre ramarna för vad som gäller för miljön på jobbet.

Arbetsmiljöverket har fått regeringens uppdrag att mer i detalj reglera vad som ska gälla. Detta gör vi genom att i vår författningssamling, AFS, ge ut föreskrifter och allmänna råd som preciserar vilka krav som ska ställas på arbetsmiljön. Föreskrifterna kan till exempel gälla risker, psykiska och fysiska belastningar, farliga ämnen eller maskiner. De utarbetas i samarbete med arbetsmarknadens parter. *Slut citat.*

För vår del, då det gäller rökdykning så gäller arbetsmiljöverkets föreskrifter om rök- och kemdykning 2007:7. Vi har utöver denna gjort ett eget lokalt rök och kemdykarreglemente. Vårt lokala rök och kemdykarreglemente skall ses som en tolkning av föreskrifterna och som ett instrument att klargöra ansvarsfördelning och arbetsuppgifter så att insatser genomförs på ett effektivt och säkert sätt.

Under utredningens gång har AFS 2007:7 granskats. Kontakt med Tommy Eriksson Wikén på arbetsmiljöverket har tagits för frågeställning och tolkning.

AFS 2007:7 5§

Innan en insats påbörjas ska arbetsledaren genomföra en riskbedömning på skade- eller övningsplatsen så att insatsen kan planeras och organiseras så att utrustning, lämplig skyddsklädsel och i övrigt rätt personlig skyddsutrustning kan väljas. Om riskerna bedöms som stora i förhållande till vad som kan uppnås, ska andra alternativ än rök- och kemdykning väljas. Rök- och kemdykning som redan påbörjats ska då avbrytas. Arbetsledaren ska se till att de risker som rök- och kemdykare utsätts för är rimliga i förhållande till vad som kan uppnås med insatsen. Arbetsledaren ansvarar för att en baspunkt upprättas.

AFS 2007:7 allmänna råd om tillämpning av föreskrifterna till 5§

Rökdykning är den farligaste arbetsuppgift vi tillåter i Sverige och också att av de mest fysiskt krävande. Paragrafen bör tolkas så att rökdykning primärt är en livräddande insats. Invändig släckning genom rökdykning bör därför undvikas så långt detta är möjligt. Utvändig brandbekämpning bör övervägas som första alternativ.

Kommentar:

5 § och tillhörande allmänna råd redogör tydligt att vi bör, då det ej är livräddning tillämpa utvändig brandsläckning.

AFS 2007:7 8§

Rök- och kemdykarledare ska från baspunkt upprätthålla samband med dem som ingår i räddningsinsatsen och ge nödvändiga upplysningar och instruktioner. De ska kontrollera tiden för insatsen och återkalla personalen när den beräknade insattiden närmar sig slutet eller då det behövs av annat skäl. De ska vid en nödsituation kunna utföra en räddningsinsats. Rök- och kemdykarledare får inte tilldelas andra arbetsuppgifter under pågående insats.

AFS 2007:7 allmänna råd om tillämpning av föreskrifterna till 8§

Rök- och kemdykarledarnas uppgift är att leda insatsen från baspunkten. Endast om rök- och kemdykarparet påkallar nödhjälp och det är lämpligt från säkerhetssynpunkt är det tänkt att rök- eller kemdykarledaren lämnar baspunkten – då för att säkra rök- eller kemdykarnas reträttväg och för att undsätta dem.

Kommentar:

6 § Rökdykarledaren uppgift är att hålla samband med de som ingår i räddningsinsatsen. Han skall göra detta från baspunkten. Först då nödsituation uppstår är det tänkt att han lämnar baspunkten, då för att säkra reträttväg och för att undsätta dem. Rökdykarledaren får ej tilldelas andra uppgifter under pågående insats. Tanken med detta, är att rökdykarledaren och hans utrustning skall vara "fräscha" ifall nödsituation uppstår.

AFS 2007:7 9§

Rökdykare ska arbeta parvis och hela tiden ha nära kontakt med varandra.

AFS 2007:7 allmänna råd om tillämpning av föreskrifterna till 9§

Det är mycket viktigt att rökdykarparet håller ihop (fysisk kontakt) så att de lättare kan kommunicera och hålla kontroll på varandra under räddningsinsatsen. Tanken är att rökdykarna säkrar upp för varandra om en akut risksituation uppstår eller om parkamraten hamnar i en nödsituation.

AFS 2007:7 11§

Rök- och kemdykare ska till rök- och kemdykarledare rapportera iakttagelser från skadeplatsen som är viktiga för personsäkerheten. Insatsen ska avbrytas vid omedelbar fara. Eller om någon rök- och kemdykare känner sig osäker, desorienterad eller onormalt trött.

Rök- och kemdykare ska se till att reträttvägen är klar och ska inte fortsätta längre in än att de hittar ut igen. De ska också kontrollera att de har samband med rök- och kemdykarledaren

Kommentar:

Det är rökdykarnas uppgift att säkra reträttväg, inte rökdykarledaren.

AFS 2007:7 12§

Vid brand eller risk för brand ska rök- och kemdykare för sitt skydd ha säker tillgång till släckvatten.

AFS 2007:7 allmänna råd om tillämpning av föreskrifterna till 12§

Med säker tillgång till släckvatten avses att släckvatten, under hela tiden insatsen pågår, finns framme hos rök- och kemdykarna. För att säkerställa detta behövs normalt en särskild person som står i förbindelse med rökdykarledaren

Kommentar:

Här anges endast rökdykarna, inte rökdykarledaren.

AFS 2007:7 18§

En för uppgiften anpassad personlig skyddsutrustning för brand eller keminsats ska användas. Rök- och kemdykare samt rök- och kemdykarledare ska ha tillgång till ett fungerande kommunikationssystem.

Kommentar:

Under intervjuer till denna utredning, så framkommer det att rökdykarradion ofta krånglar, jag har under utredningen fört samtal med kommunikationsansvarig på räddningstjänsten. Där vi gemensamt kom fram till att man bör se över radion innan den går sönder, så att kända fel kan förebyggas Ett nytt serviceschema skall tas fram.

En annan sak är att vi i vårt lokala rökdykarreglemente, tillåter att en radio går sönder under pågående insats vid livräddning. AFS'n säger att rök- och kemdykare samt rök- och kemdykarledare ska ha tillgång till ett fungerande kommunikationssystem. Har vi tolkat AFS'n rätt här?

Kan vara så att tolkningen som gjorts är rätt av dem som tagit fram de lokala reglementena, att man efter riskbedömning tillåter att en radio felar under pågående insats vid livräddning. Då man enligt föreskrifterna skall ha fysisk kontakt med rökdykarkamrat, så kan samband med rökdykarledaren skötas via rökdykarkamrat. Är tolkningen rätt, så påvisar denna utredning (rätt tolkning till trots) brister i det lokala reglementet. Då vi tillåter att en går sönder och under denna insats, så gick ju även den andra radion sönder under insats, vilket då gör att rökdykarna inte har något samband ut till rökdykarledaren. Vi bör med denna erfarenhet inte tillåta att en radio går sönder. Alla radioapparater i rökdykargruppen bör fungera alltid, annars skall insatsen avbrytas. Det blir enkelt för alla att komma ihåg en sådan föreskrift och det blir säkrare för oss. Viktigt att vi istället ser till att alltid ha friska radioapparater som inte går sönder så ofta.

Förslag till åtgärder:

- Ta fram fler alternativa släckmetoder för utvändig släckning, tillämpa dessa genom utbildning/övning.
- Se över rutiner för service på radioapparater, nytt serviceschema. Vi bör ha service på radioapparater och förebygga "kända fel" som ofta förekommer, byta komponenter som ofta felar, innan de går sönder.
- Utbildning i AFS 2007:7, vi kan ta hit någon kunnig i ämnet från arbetsmiljöverket som föreläser, hjälper oss med tolkningar. Vi bör sedan utbilda all personal och trycka på de viktigaste punkterna. Så som att utvändig släckning bör tillämpas, då det ej är livräddning. Rökdykarpar skall ha fysisk kontakt och det är rökdykarna själva som säkrar sin reträttväg m.m.
Rökdykarledarens roll.
- Se över vårt lokala rök- och kemdykarreglemente. Har vi tolkat AFS´n rätt? Skall vi ha ett lokalt reglemente, när det finns en föreskrift som gäller för oss? Skall den leva kvar, så bör den justeras till att alla rökdykarradio i rökdykargruppen skall fungera.
- Det framgår ej heller varken i AFS eller det lokala reglementet att rökdykarledaren skall ha säker tillgång till släckvatten. Där bör vi lokalt "snäppa" upp AFS´n med att skriva, rökdykarledaren skall ha säker tillgång till släckvatten för att omedelbart kunna påbörja insats för att undsätta rökdykarna.

Befälsföring

Fip/Styrkeledare från station Fegen är första befäl på plats och blir initialt Räddningsledare. Detta var hans första larm som FIP. Släckenhets 3310 från Fegen är första styrka på plats. Under framkörning så var alla indikationer, att det var soteld de åkte på. FIP 3360 och Släckenhets 3310 från Fegen upplever radiotrafiken som mycket störande under framkörning, främst från förstärkande enheter från Falkenberg. Både 3360 och 3310 upplever det svårt att ens kunna kvittera mot SOS.

Räddningsledaren känner sig överrumplad, då han vid framkomst öppnar dörren in till fastigheten och där väller ut brandgaser. Han ger order till 3310 om angreppsväg och att det är rökdykning som gäller.

Då Fip/Styrkeledare 3460 från Ullared kommer fram får han order från räddningsledare att tillsammans med en man till ur Släckenhets 3410 från Ullared att rigga tankfyllnadsplats med motorspruta. Motorsprutan hade styrkan från Fegen med sig. Övriga i styrkan från Ullared får till uppgift att hålla begränsningslinje till ladugård

IL från Falkenberg stöttar under framkörning Räddningsledaren, med beslut, förstärkande enheter och kontakt med HILL. Då IL från Falkenberg kommer fram, så frågar han räddningsledaren om han vill att han tar över räddningsledarskapet. FIP/Styrkeledare Fegen önskar behålla räddningsledarskapet och IL från Falkenberg fungerar fortsättningsvis som ledningsstöd till räddningsledaren. IL's fortsatta arbete blir kontakten med ägare och att finnas till för räddningsledaren.

Släckenhets 3010 från Falkenberg får ingen uppgift, finns i väntan på order tillgängliga på brandplatsen.

3140 tankbil från Falkenberg och 3440 tankbil från Ullared kör mellan tankfyllnadsplats och brandplatsen för vattenförsörjning.

Skadeplatsorganisationen består således av en räddningsledare och ett ledningsstöd till RL. Brandplatsen delas inte upp i några sektorer och således utses inga sektorchefer. Frågan om vem som var räddningsledare har ställts till samtliga intervjuade för denna utredning, där ungefär hälften visste att det var FIP/Styrkeledare Fegen. Den andra hälften trodde det var IL från Falkenberg.

Brandpersonal upplever ordergivningen på skadeplats som bristfällig. De upplever att de får ta egna beslut om vad som skall göras.

Förslag till åtgärder

- Radiodisciplin vid framkörning på larm, befäl och styrka som beräknas vara framme först på skadeplats "äger" radion. Vilket innebär att den styrka som beräknas vara först, kvitterar och pratar i Raket så att alla utlarmade enheter hör vad som sägs. Övriga utlarmade enheter kvitterar genom statusrapportering och vid behov av kommunikation så skall rökdykarradio eller telefon användas.
- Tydliga rutiner för Räddningsledarskapet bör tas fram, vilket skall göras känt i hela organisationen. Vem är räddningsledare vid de olika insatserna, vem och vilka kan/skall ta över och vilka rutiner vid ett övertagande skall finnas.
- Bristerna i organisationen kan skönjas, då personal på skadeplats ej vet vem som är räddningsledare och inte heller känner till MMI (Mål Med Insatsen), dvs. vad man vill uppnå med räddningsinsatsen. Bristerna kan ses i att FIP/Styrkeledare Fegen är RL genom hela insatsen, då saknas styrkeledare/sectorchef för Fegen styrkan. Det samma gäller Ullareds styrkan där deras styrkeledare/sectorchef sätts att upprätta tankfyllnadsplats. RL leder på denna organisation all räddningspersonal direkt under sig, vilket gör det svårt att få ut information/order.
Vi bör här skapa rutiner för organisation på skadeplats, där IL tar över räddningsledarskapet när insatsen omfattar två styrkor eller fler. Där man delar upp skadeplatsen i sektorer och använder sig av FIP/styrkeledare som sektorchefer. På så vis kan RL lättare informera/dela ut uppgifter till respektive sektorchef, som i sin tur informerar/ger order till tilldelad personal i respektive sektor för att lösa tilldelad uppgift.

Kamratstöd

Personal som under insatsen jobbat som rökdykare och utsatts för tillbud, var efter insatsen väldigt skrärade och beskrev händelsen som något de aldrig mer igen vill uppleva. Rökdykarna redogjorde inte själva direkt på plats att de mådde dåligt. Räddningsledaren förstod emellertid att de var skrärade, vilket han redovisade för IL.

IL samlade (då insatsen "lugnat" sig) Räddningsledare och rökdykargruppen för att förhöra sig om vad som hänt. Efter räddningsinsatsens avslut så samlades Räddningsledaren och hela Fegenstyrkan på brandstation i Fegen, för att gemensamt prata igenom insatsen och vad som hände. De förhörde sig även med varandra vad de skulle göra under kvällen.

Senare på kvällen efter att Fegen gemensamt pratat igenom insatsen och då FIP/RL verkligen förstod att rökdykarna inte mådde så bra så ringer FIP/RL till IL och informerar om läget. IL säger till FIP att han skall ringa dom igen för att checka så att allt är ok. FIP vet då om att den ena rökdykaren är hemma hos sin familj och den andra rökdykaren är hemma hos en annan brandkollega som också var med under insatsen.

Rökdykarna upplever en känsla av dödsångest då de tänker tillbaka på händelsen, en av rökdykarna sover väldigt dåligt första natten efter händelsen

Dagen efter så samlas hela Fegenstyrkan igen på begäran av olycksutredare. Där alla får komma till tals och återigen prata igenom händelsen.

Återkoppling

- Berörd RL, IL och styrka från Fegen.
- Ledningsgrupp

Insatsledare/olycksutredare
Mattias Norling

Kvalitetsgranskad av:
Chef olycksförebyggande avdelning
Jens Christiansson