



## UPPSALA BRANDFÖRSVAR

### Östra distriktet

Svante Pettersson  
Brandinspektör  
018-7273029

Datum  
20110421

Dnr  
450.2010.01121

### BRANDUTREDNING Undersökningsprotokoll

Anledning till undersökningen

### Lägenhetsbrand med dramatisk utrymning



Vid kontakt med oss i detta ärende, ange Dnr 450.2010.01121.

**Uppdragsgivare:** Myndigheten för samhällsskydd och beredskap  
**Undersökning utförd:** av brandinspektör Svante Pettersson  
**Bilagor:** Fotodokumentation  
**Granskad av:** I.e brandingenjör Hazze Markstedt, Uppsala brandförsvaret

#### Upplysningar om branden

<b>Larmtid:</b>	2010-12-01, kl. 03:23:00, onsdag
<b>Adress:</b>	[REDACTED] Uppsala
<b>Objektstyp:</b>	Flerbostadshus
<b>Startutrymme:</b>	Trapphus
<b>Startföremål:</b>	Askkärl
<b>Brandorsak:</b>	Aska
<b>Insatsrapport:</b>	2010C01481

#### SAMMANFATTNING - ERFARENHETER

Brand i trapphus. Utrymning av två lägenheter med brandförsvarets högfordon.  
Felaktig hantering av aska.



---

## Anledning till undersökningen

Dramatisk utrymning av två familjer, fyra vuxna och ett barn, från lägenhetsfönster.

## Undersökningen utförd av

Brandinspektör Svante Pettersson. Undersökning av brandplatsen utfördes i samverkan med polisens tekniker. Tagit del av brandförsvarets insatsrapport och samtal med räddningsledaren, skadeplatschefen och brandpersonalen.

## Beskrivning av objektet

Flerbostadshus uppfört omkring år 1890. Huset inrymmer 12 bostadsrättslägenheter fördelade på två trapphus. Lägenheterna på det översta planet är ombyggda på senare tid till lägenheter. De två familjerna som utrymde genom fönstren bodde i två av dessa lägenheter. Primärbranden var belägen högst upp i trapphuset utanför deras lägenheter.

## Familjens beskrivning av händelsen

Tisdagskväll i månadsskiftet november december, termometern sjunker, det är riktigt kallt ute. Men det är något som stör familjen, två vuxna och en tioårig son, det luktar rök i deras vindslägenhet som är belägen högst upp i flerfamiljshuset. De spekulerar i att det måste vara någon av grannarna i huset som eldar i sina kakelugnar. De blir lite irriterade av att bli drabbade av att "nån inte eldar som man ska göra". För att göra grannarna uppmärksamma på situationen skickas ett gruppmail till grannarna i trapphuset. Familjen går till sängs men känner ändå en oro. De går ut i trapphuset och öppnar ett fönster för att vädra ut röklukten. De beslutar att sonen som lagt sig i sitt rum ska flytta över till föräldrarnas sovrum. Han lägger sig på en "saccosäck" bredvid föräldrarnas säng.

Klockan 01.15 vaknar mannen, han går ut i trapphuset och kontrollerar att fönstret fortfarande är öppet. Han återvänder till lägenheten och stänger en takventil i rummet närmast ytterdörren samt öppnar fönster för vädring inne i lägenheten innan han går till sängs igen. Det var inte meningen att han skulle somna men så sker.

Efter någon timme vaknar mannen igen av att han hör ljud från hallen i riktning mot entrédörren, det låter som om någon som bankar på dörren. Han tittar genom titthålet och ser att det brinner utanför dörren. I detta läge ljuder brandvarnaren i hallen, och strömtillförseln i lägenheten bryts. Han springer in i sovrummet och väcker familjen. Kvinnan och sonen sätter på sig lite kläder och beger sig till hallen för att hämta jackor, hon känner värmen från entrédörren och rök tränger in. Ser även att det brinner i väggen omkring dörren. Hon ringer då SOS-alarm, (larmet inkommer kl. 03.22.35) och operatören säger att de ska stanna kvar i lägenheten och invänta brandförsvaret men hon säger att de ska hoppa genom köksfönstret. Under tiden har mannen kastat ut en bäddmadrass till en dubbelsäng, kuddar och en "saccosäck" genom köksfönster. Detta för att lindra fallet mot plåttaket. Mannen hinner hämta några, för honom, viktiga dokument i värdeskåpet. Sedan gör familjen som de planerat att göra vid en eventuell utrymning från lägenheten. Mannen klättrar ut först och när han hamnar på plåttaket rutschar han på det snöklädda plåttaket ned mot takfoten. Därefter kliver sonen ut genom köksfönstret och kvinnan håller i hans handleder så länge som möjligt. Släpper sedan taget och sonen rutschar samma väg som pappan. Nu har röken och värmen tilltagit så mycket i köket att kvinnan måste böja sig ned på golvet och ta några djupa andetag innan hon tar sig ut genom fönstret och rutschar samma väg. Pappan och sonen skadas ej, kvinnan får skärskador på fotsulorna och ett lår. För tillfället står en byggnadsställning uppställd vid huset som de

---



sedan kan kliva över till. Det innebar att de kunde förflytta sig i sidled på ställningens gångbrygga. De lindade in sig i de kläder de lyckats få med sig ut.

När brandförsvaret kom till platsen satt familjen på byggnadsställningen.

Vid kontakt med räddningsledaren förmedlar familjen att läget för dem är under kontroll. De vill att brandpersonalen ska kontrollera hur det ordnat sig för grannarna som hade fönstren mot Dragarbrunnsgatan. Räddningsledaren prioriterade att stegbilen skulle ta ned familjen från Dragarbrunnsgatan först därefter de som fanns på byggnadsställningen. När familjen som var på byggnadsställningen klättrar ned upptäcker de att eldslågorna slår ut genom köksfönstret.

### **Undersökning**

Undersökning har utförts på plats i samverkan med polisens tekniker. Har även tagit del av brandförsvarets insatsrapport. Samtal har förts med uttryckande befäl och brandmän.

Brandpersonalen som arbetade under branden har haft efterföljande möte med de boende i huset.

### **Primärt brandområde**

Högst upp i trapphuset utanför de två vindslägenheterna Utanför den vänstra lägenheten är det ett område till vänster om lägenhetsdörren. I det massiva trägolvet är det en tydlig genombränning av storleken ca.50x50cm, djup ca.8 cm.

### **Startföremål**

Någon form av förvaringsbehållare för aska. Ej obrännbar.

### **Startutrymme**

Högst upp i trapphuset utanför vindslägenheterna.

### **Spridningsrisk**

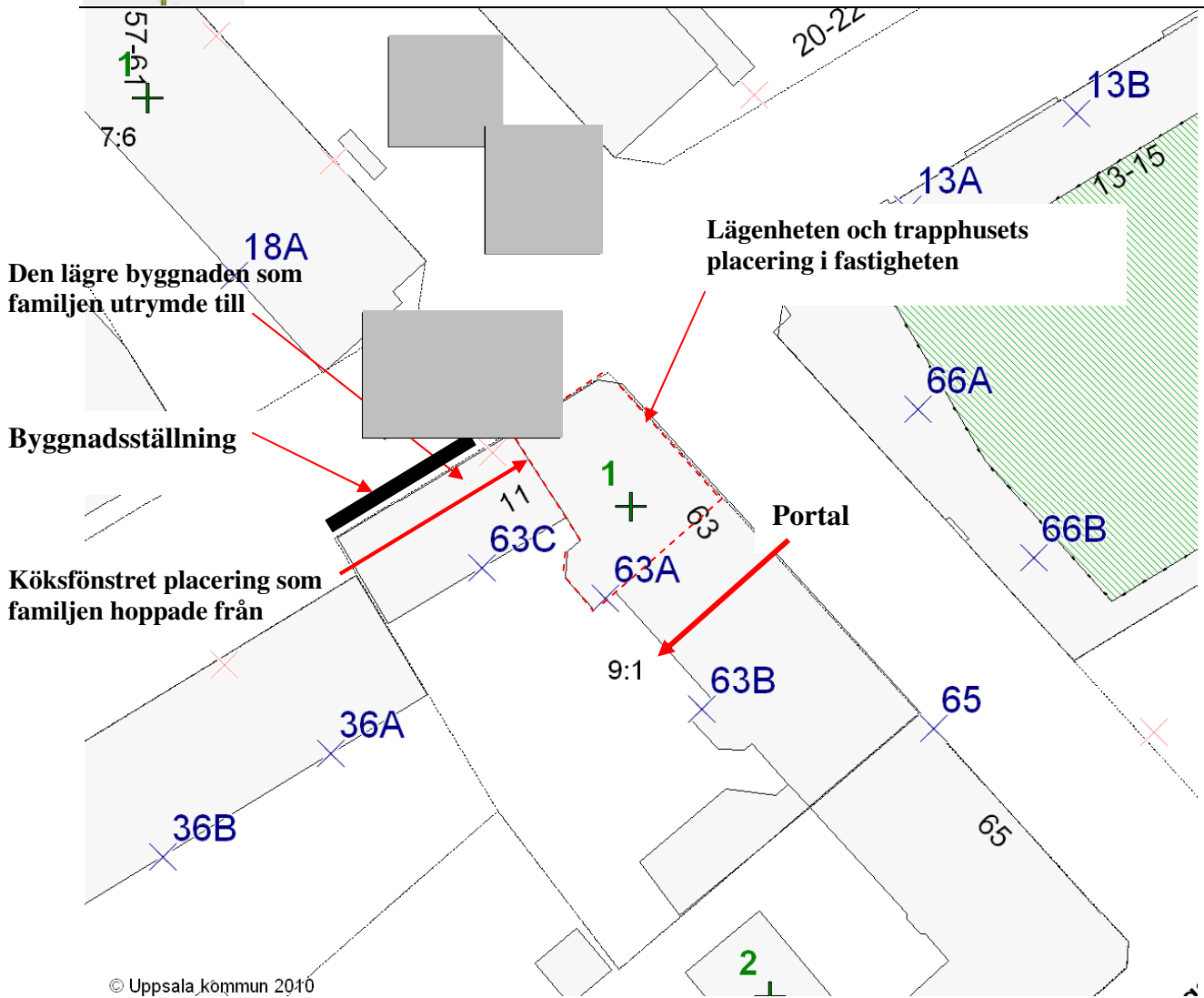
Hade branden spridit sig till vinden hade risk för brandspridning förelegat till stora delar av byggnaden.

### **Slutsatser**

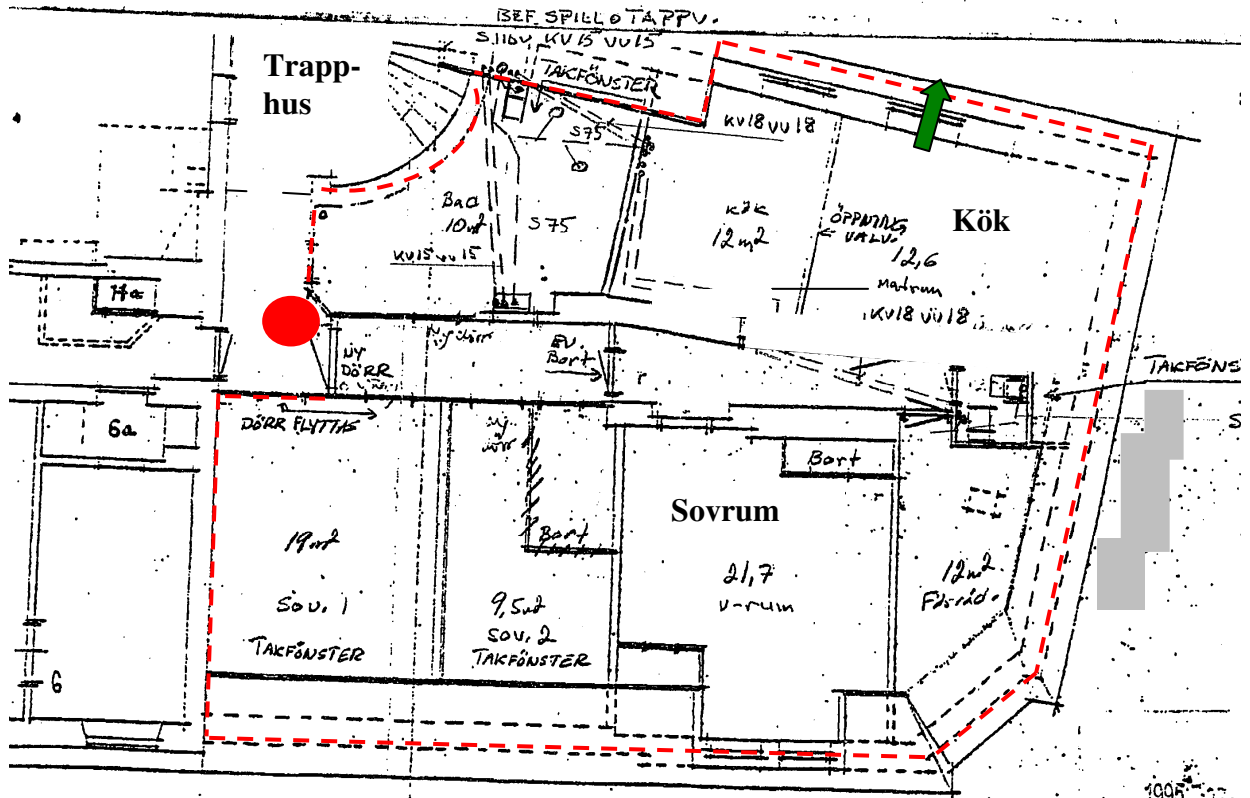
- Brandorsaken var att ej släckt aska placerats i ett kärl som ej var lämpat för detta.
- hantering av aska skall ske med stor försiktighet och de kärl som används ska vara obrännbara
- för att minimera riskerna bör kunskapen hos de som nyttjar eldstäder ökas
- lägenhetsdörren var av typen ”säkerhetsdörr”. Den stod emot branden men infästningen och omkringliggande vägg tycks ej varit tillfylles
- familjen som utrymde hade vid tidigare ”familjeråd” noggrant planerat hur de skulle agera vid en eventuell utrymningsituation. I och med detta utförde de utrymningen på ett utmärkt sätt trots den prekära situationen.

Svante Pettersson

---



**Bild 1.** Översiktskarta över fastigheten



**Bild 2.** Ritning över vindslägenheten och trapphuset  
 Gröna pilen - köksfönstret som familjen utrymde från.  
 Röda pricken - primärbranden





Fönstret som två personer räddades med stegfordon



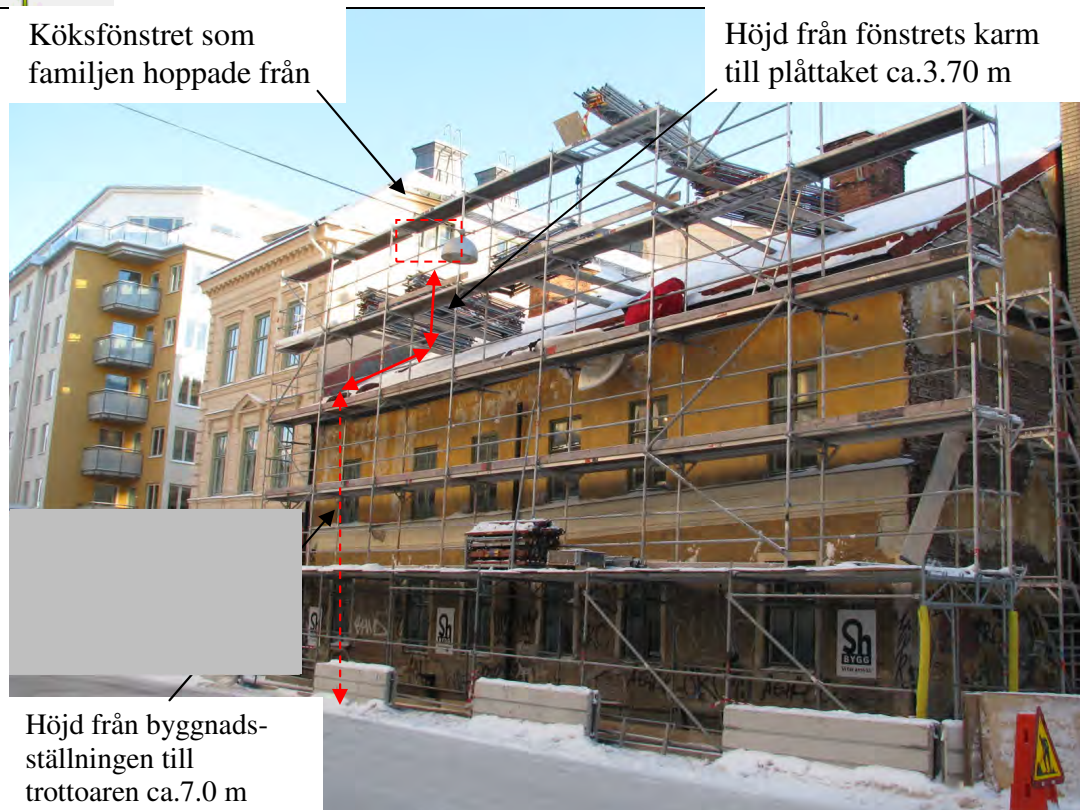
Byggnadsställningen som tre personer räddades med stegfordon

**Bild 3.** Norra hörnet, markeringen visar den brandskadade lägenheten

Köksfönstret i den brandskadade lägenheten



**Bild 4.** Trapphuset från innergården. Innanför det översta fönstret var primärbranden. Observera soten på fasaden ovanför.



**Bild 5.** Bäckens gränd. De tre som hoppade ut från lägenheten hamnade på de bandtäckta plåttaket och gled sedan vidare mot byggnadsställningen.



**Bild 6.** Bilden visar vad familjen kastade ut genom fönstret för att lindra fallet mot taket, kuddar, bäddmadrass och en "saccosäck"



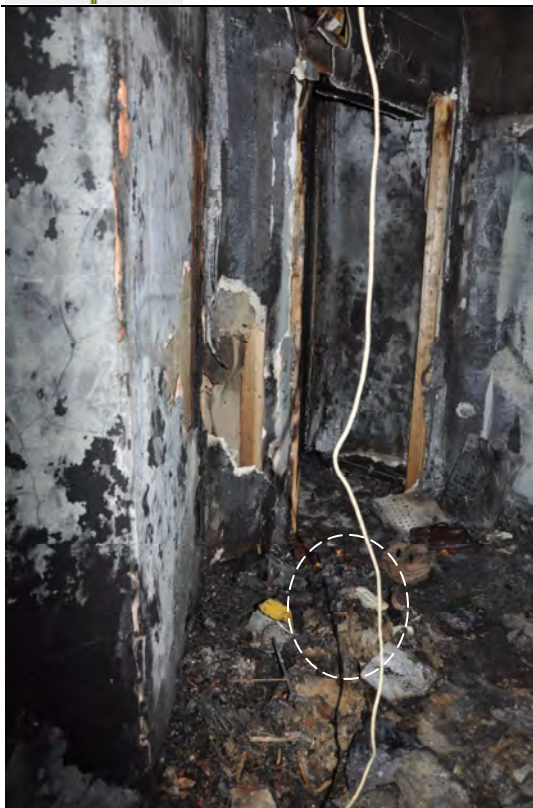


**Bild 7.** Trapphuset, högst upp. A – primärbrandområde. Den brandskadade lägenheten är till vänster bakom väggen, röd pil. Högen med kläder och annat som syns på bilden har brandpersonalen placerat där.



**Bild 8.** Ytskiktet på väggar och tak var enkel gips monterad på pärlspont. På golvet till vänster om dörren i trapphuset stod enligt uppgift förvaringsskåp för kläder och skor. När rökdykarna bröt upp dörren till lägenheten lossnade den från karmen.





**Bild 9.** Dörren är demonterad ur karmen



**Bild 10.** Trapphuset, till vänster om lägenhetsdörren. Cirkeln visar placeringen de djupa brandskadorna i trägolvet

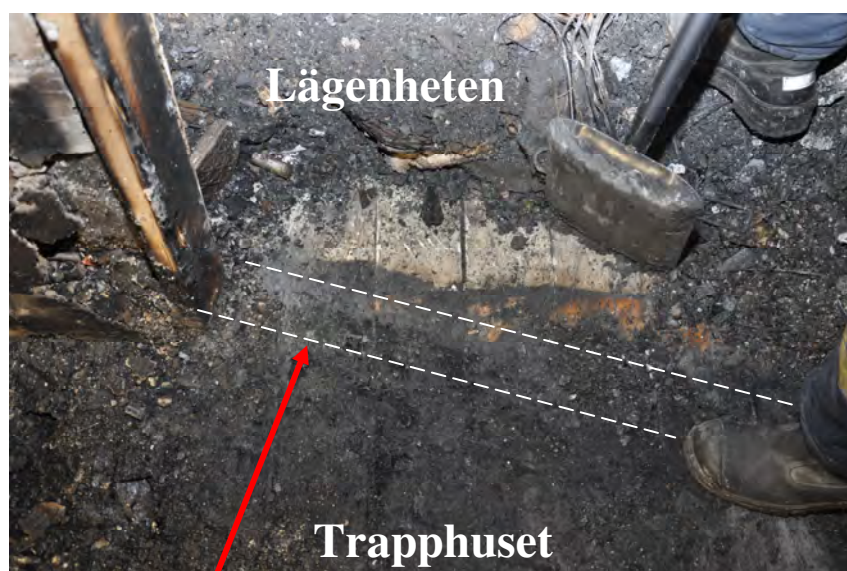


**Bild 11.** Primärbrandplatsen. Djupa brandskador, golvsockeln är bortbränd. Brandbilden visar ett brand-V, spetsen visar primärbrandområdet.





**Bild 12.** Djupa förbränningar i golvet inom ett markerat område. Arean ca. 50x50 cm, djup ca. 8 cm.

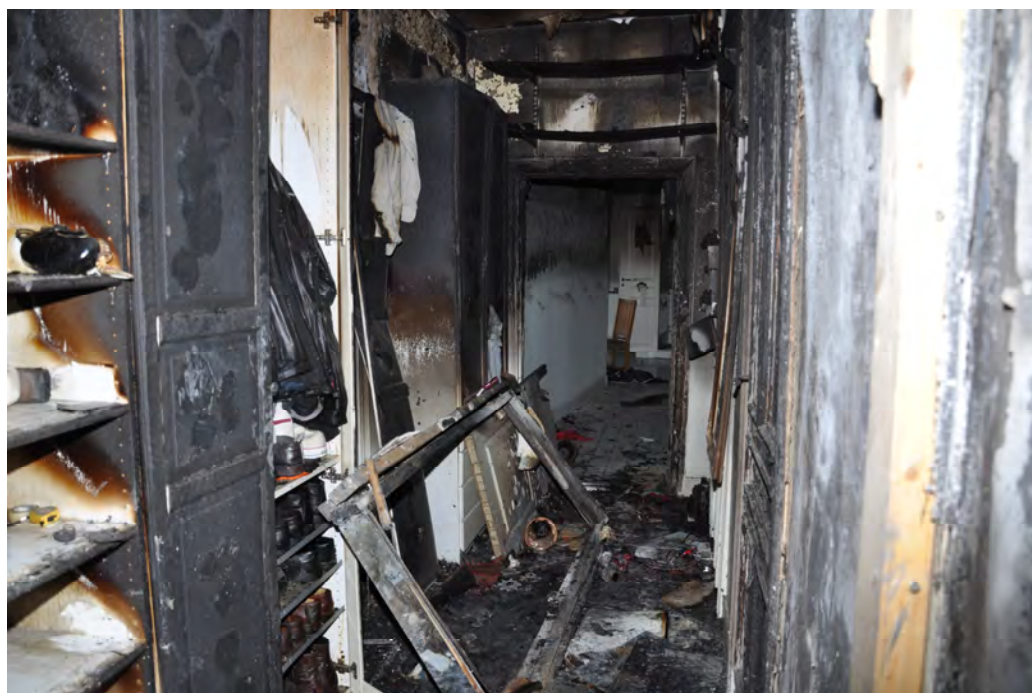


**Bild 13.** Tröskelns placering.





**Bild 14.** Brandpersonalen har sågat upp innertaket för att säkerställa att branden inte spridit sig till vinden. Att branden inte spridit sig beror med största sannolikhet på att gipsskivan fördröjt brandspridningen och att brandpersonalen angrep branden innan den bröt igenom innertaket.



**Bild 15.** Hallen i den "vänstra" lägenheten.





**Bild 16.** Hallen, svart pil - sovrummet där familjen sov.  
Röd pil - köket .



**Bild 17.** Köksfönstret som familjen utrymde från.



**Bild 18.** Köksfönstret



Byggnadsställningen.

**Bild 19.** Det bandtäckta plåttaket som familjen hoppade ned på.



**Bild 20.**