



**JÖNKÖPINGS
KOMMUN**
Räddningstjänsten

UNDERSÖKNINGS PROTOKOLL

Brand i gasolkök i fritidsbåt
Svedåns hamn, Habo kommun
2010-06-27, Larmnummer 16.1004248.2



Svedåns hamn, Habo kommun.

Räddningstjänsten
Postadress: 551 89 Jönköping **Besöksadress:** Glansgatan 7
Telefon: 036-10 70 02 **Telefax:** 036 – 10 77 04
E-post: clas.lovgren@jonkoping.se

ANLEDNING TILL UNDERSÖKNINGEN

Brand i gasolkök i fritidsbåt, Svedåns hamn, Habo kommun

UNDERSÖKNINGEN UTFÖRD AV

Clas Lövgren, Räddningstjänsten i Jönköpings kommun.

UPPLYSNINGAR OM HÄNDELSEN

När en man skulle göra sitt morgonkaffe i sin båt började det brinna runt gasolköket varvid en gardin, en dyna samt en plastback fattade eld.

Mannen lyckades dämpa branden som uppstod runt gasolköket med hjälp av en pulversläckare och kunde då kasta ut de brinnande föremålen i vattnet vid sidan om båten. Han lyckades även få ut det brinnande gasolköket trots att han inte lyckades stänga av gasen.

Vid räddningstjänstens framkomst kunde konstateras att elden var släckt och den drabbade båten samt intilliggande båtar kontrollerades. Ingen brandspridning förelåg, men förutom brandskadan inne i den aktuella båten fanns det även sot och en mindre brandskada på utsidan av skrovet. Den drabbade mannen avböjde vård för den lindriga brännskada han ådragit sig i samband med att han kastade ut de brinnande föremålen.

UNDERSÖKNING

Gasolköket

Gasolköket var ett mindre fristående kök, Biltema gasolkök 2,9 kW Art. 17-618 (se bilaga 1 och 2), med engångsbehållare som placeras i en hållare under ett lock på köket. När köket ska användas förs en spak på kökets framsida ner och då pressas gasolbehållaren mot sin anslutningspunkt inne i köket och ventilen på gasolbehållaren, Biltema gasolbehållare refill 227 g Art. 17-595, som är av typen sprayburk, öppnas. Köket har en så kallad piezotändning. Vid undersökningen kunde viss värmepåverkan inne i gasolköket konstateras, men köket var helt intakt och fungerad när det provades. Det konstaterades också att det var möjligt att placera gasolbehållaren lite snett i hållaren, vilket ledde till att ventilen på gasolbehållaren öppnades när spaken fördes ner men anslutningen tätade inte och gasol läckte ut mellan behållarens ventil och anslutningen på köket.

Brandorsak

Sannolikt har behållaren hamnat på sned, enligt ovan, och gas har läckt ut inne i köket. Denna gas har antänds antingen direkt när köket skulle tändas eller efter en stund. Det har inte gått att klarlägga om brännaren har brunnit korrekt från början eller om det även inledningsvis var gas som strömmade fel väg som brann.

Brand förlopp och brandspridning

Branden i gasolköket har spridit sig till inredningsdetaljer i båten. Om inte branden omedelbart hade bekämpats hade det sannolikt lett till en totalskada på båten med risk både för personskada och brandspridning till intilliggande båtar. Då köket var placerat intill utgången från båten och personen på båten befann sig innanför branden kunde situationen ha blivit besvärlig med tanke på att den alternativa vägen ut var genom det stängda kapellet i aktern på båten.

ERFARENHETER

- Det är tveksamt om kvalitén på produkten är tillräcklig god i förhållande till riskerna med gasol.
- Det är viktigt att kontrollera att gasolbehållaren är korrekt placerad i köket vid användning.
- Användning i trånga utrymmen, även om de är välventilerade, medför risker.



Bild 1. Gasolkök med ansluten gasolbehållare.

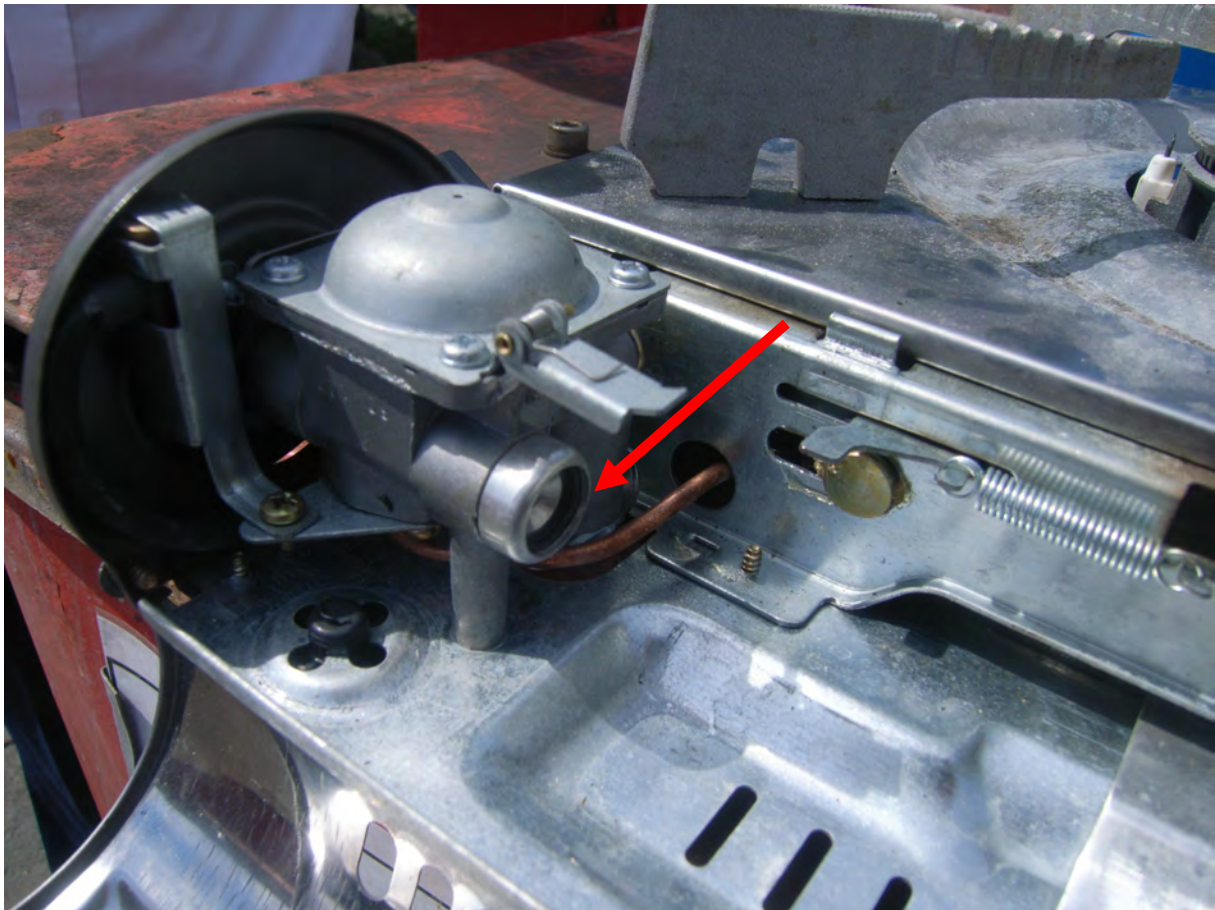


Bild 2. Anslutningen där gasolbehållaren trycks in.



Bild 3. Klacken som trycker på gasolbehållaren.



Bild 4. Det brandskadade området i båten.



Bild 5. Den brandskadade båten.



BILTEMA

Art. 17-618

**GASOLKÖK
KOKEAPPARAT
RETKIKEITIN
GASBLUS**

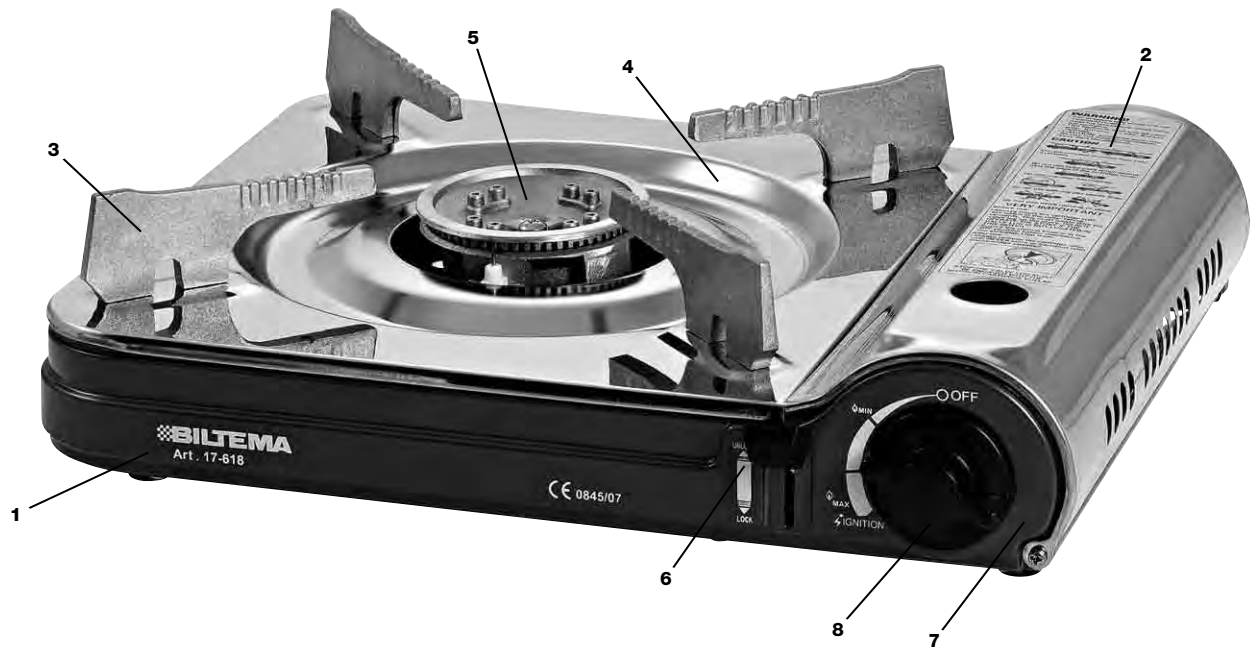
2,9 W



CE 0845/07

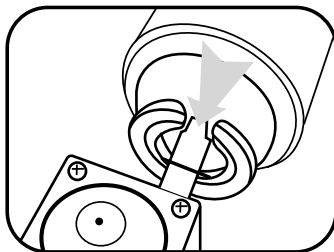
GASOLKÖK

2,9 W



GASOLKÖKET'S DELAR:

- 1 Stomme
- 2 Hölje för behållare
- 3 Stöd för kokkärl
- 4 Droppuppsamlare
- 5 Brännare
- 6 Spak för behållare
- 7 Kontrollpanel
- 8 Kontrollvred med piezotändning



Gänga på behållaren

Ventilstyrning

ANVÄNDARINSTRUKTIONER:

VIKTIGT!

- Läs igenom instruktionerna noggrant innan användning för att bekanta dig med enheten innan du ansluter den till en gasolbehållare.

- Spara instruktionerna för framtida användning.
- Enheten används tillsammans med Biltema gasolbehållare art. 17-595. Det kan innebära fara att försöka använda andra typer av gasolbehållare.
- Använd enheten utomhus eller i ett utrymme med god ventilation i enlighet med nationella föreskrifter för tillförsel av lättantändlig luft (minsta ventilation 5 m³/h). Detta för att undvika att obrända gaser samlas i närheten av apparater som inte försetts med flamskyddsanordning.
- Förvara enheten utom räckhåll för barn.

VARNING!

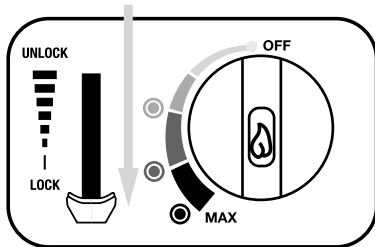
Kontrollera att tätningarna (mellan enheten och gasolbehållaren) är på plats och i gott skick innan du ansluter gasolbehållaren.

SÄKERHETSANORDNING

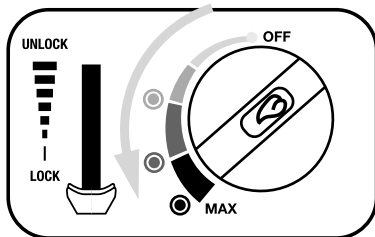
- Enheten är försedd med en säkerhetsanordning som stoppar gasflödet om trycket i behållaren blir för högt t.ex. på grund av överhettning.
- Behållaren kan inte anslutas så länge inte kontrollvredet står i OFF-läge eller droppuppsamlaren sitter i transportläge.

ATT ANVÄNDA GASOLKÖKET FÖR FÖRSTA GÅNGEN

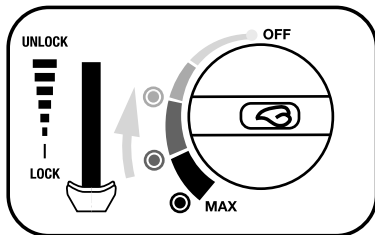
1. Sätt fast kokkärlstödet (3) i rätt läge. Ta hänsyn till varningsetiketten.



2. Vrid kontrollvredet (8) till OFF.
3. Lyft på behållarhöljet (2) och lägg ner behållaren med huvudet frammåt så att munstycket passar in i ventilstyrningen (fig. 2).
4. Tryck ner behållarspaken (6).
5. Om du hör ett pysande ljud har behållaren inte satts in på rätt sätt. Tänd inte enheten utan skjut spaken till "Unlocked" och upprepa steg 1-4.



6. Vrid kontrollvredet (8) till antändningsläget tills det klickar till. Upprepa tills brännaren (5) antänds.



7. Vrid kontrollvredet (8) till önskat läge. Skjut aldrig behållarspaken (6) till "UNLOCKED" under användning.

EFTER ANVÄNDNING

1. Vrid kontrollvredet (8) till OFF.
2. Kontrollera att brännaren (5) är släckt innan du skjuter behållarspaken (6) till "UNLOCKED"-läget.
3. När enheten är helt nerkyld avlägsna behållaren för din egen säkerhet.
4. Sätt på det röda skyddslocket och förvara alltid gasolbehållaren i ett svalt, torrt utrymme med god ventilation.

FÖRVARING - UNDERHÅLL

När enheten är helt nerkyld bör den göras ren från matrester och fett efter varje användning.

VARNING!

- Denna enhet får endast användas tillsammans med Biltema gasolbehållare art. 17-595.
- Gasolbehållaren måste bytas ut i ett säkert utrymme, t.ex. utomhus eller i ett utrymme med god ventilation, långt borta från antändningskällor såsom eldslågor och elkaminer och långt borta från andra människor.
- Använd inte enheten om den är skadad, läcker, har utslitna tätningar eller inte fungerar som den ska.
- Kontrollera tätningarna innan du ansluter en ny gasolbehållare till enheten.
- Modifiera inte enheten.
- Placera alltid gasolköket på ett plant, stabilt och värmebeständigt underlag.
- Flytta inte enheten under användning.
- Placera aldrig två gasolkök intill varandra.
- Placera gasolköket minst 20 cm från väggar och 100 cm från taket.
- Täck inte för ventilationsöppningarna i behållarutrymmet.
- Håll enheten borta från lättantändliga material.
- Använd inga kokkärl som täcker över gasolbehållarhållaren.
- Använd ALDRIG gasolköket utan droppuppsamlaren.
- Om enheten har en läcka (det luktar gas), vrid genast kontrollvredet (8) till OFF.
- Om du vill titta efter läckor hos enheten, gör det utomhus och försök aldrig upptäcka läckan med hjälp av en låga, använd istället såpvatten.
- Om några problem skulle uppstå, vänligen kontakta återförsäljaren.
- Gasolkökets delar kan bli väldigt heta. Förvara enheten utom räckhåll för barn.

FELSÖKNING

Ingen gas

- Kontrollera huruvida gasolbehållaren har satts i på rätt sätt
- Gasolbehållaren är tom (testa genom att skaka på behållaren)
- Utomhustemperaturen är lägre än 4 °C, flytta enheten till ett varmare ställe

Ingen antändning

- Rengör brännarhuvudet med en borste

TEKNISKA SPECIFIKATIONER

Effekt:2,9 W

Gasförbrukning:200 g/h



EG- FÖRSÄKRAN OM ÖVERENSSTÄMMELSE
SAMSVARSERKLÄRING
VAKUUTUS EU-YHDENMUKAISUUDESTA
EG-FORSIKRING OM OVERENSSTEMMELSE
EC-DECLARATION OF CONFORMITY

 **BILTEMA**

KAJPROMENADEN 21
S-252 67 HELSINGBORG
SWEDEN

INTYGAR ATT KONSTRUKTION OCH TILLVERKNING AV DENNA PRODUKT
ÖVERENSSTÄMMER MED FÖLJANDE DIREKTIV¹ OCH STANDARDER²

BEKREFTER AT KONSTRUKSJON OG PRODUKSJON AV DETTA PRODUKTET
ER I SAMSVAR MED FÖLGENDE DIREKTIVER¹ OG STANDARDER²

TODISTAA ETTÄ TÄMÄN TUOTTEEN RAKENNE JA VALMISTUS
OVAT SEURAAVIEN DIREKTIIVIEN¹ JA STANDARDIEN² MUKAISIA

BEKREFTER AT KONSTRUKTION OG FRAMSTILLING AF DETTE PRODUKT
OVERENSSTEMMER MED FÖLGENDE DIREKTIVER¹ OG STANDARDER²

DECLARATES THAT CONSTRUCTION AND MANUFACTURING OF THIS
PRODUCT COMPLY WITH THE FOLLOWING DIRECTIVES¹ AND STANDARDS²

1. 90/396/EEG
2. EN 521:2006

PRODUCT NAME:

Portable gas stove

ARTIKELNUMMER/ARTIKKELNUMMER/TUOTENUMERO/PRODUCT NUMBER:

17-618

HELSINGBORG 2008-11-07

Håkan Tell
PRODUCT MANAGER