

# Kommunal räddningstjänst 2003

En lägesredovisning

Räddningsverkets kontaktperson:  
Jan-Erik Gustavsson, Tillsynsavdelningen, telefon 054-13 52 18



# Innehållsförteckning

Inledning.....	5
Räddningsverkets tillsynsområden .....	6
Lägesredovisningen.....	7
Kommunal räddningstjänst m m .....	9
Planering och organisation .....	9
Kommunalförbund mm.....	10
Nämnder.....	11
Samverkan.....	11
Räddningschefens kompetens .....	13
Rekrytering m m av deltidsanställd brandpersonal.....	14
Beredskap.....	15
Räddningsvärn .....	17
Insatstider .....	17
<b>Förebyggande verksamhet .....</b>	<b>19</b>
Tidsåtgång för förebyggande arbete .....	20
Riskhantering.....	21
Insatsplanering .....	22
Tillsyn .....	23
Tillsyn i form av brandsyn.....	23
Övrig tillsyn (41 § räddningstjänstlagen ).....	32
Tillsyn av 43 §-anläggningar .....	33
Varning och information till allmänheten .....	36
Sotningsverksamhet.....	38
Bilaga 1. Räddningstjänstförbund med ingående medlemskommuner 2003-12-31 .....	42
Bilaga 2. Räddningstjänst och förebyggande verksamhet, länsvis .....	43
Bilaga 3. Sotningsverksamheten, länsvis .....	55
Bilaga 4 Sammanställning av brister vid brandsyn .....	63



# Inledning

## *För ett säkrare samhälle*

Räddningsverkets uppdrag är att arbeta med olycks- och skadeförebyggande åtgärder för att skydda människors liv, säkerhet och hälsa. Vidare arbetar vi för att förhindra och begränsa skador på egendom och miljö. Målet är att antalet olyckor ska minska och att konsekvenserna ska minimeras genom ett systematiskt säkerhetsarbete och effektiva förebyggande åtgärder.

Ingen enskild aktör råder själv över säkerhetsfrågorna utan det krävs att vi tillsammans utvecklar säkerhetsarbetet. Vår ambition är att åstadkomma ett effektivt säkerhetsarbete genom ett gemensamt lärande från skador och tillbud.

Faktaunderlag och analyser av olycks- och skadeutvecklingen är en förutsättning för ett säkerhetsarbete som leder till ständig förbättring. Räddningsverket tillhandahåller därför ett antal statistiska produkter varav denna är en av dem. Andra Räddningstjänst i siffror, Olyckor i siffror och Dödsbränder.

Ytterligare information om Räddningsverkets statistiska produkter finns på [www.srv.se](http://www.srv.se)

# Räddningsverkets tillsynsområden

Räddningsverket har ett centralt tillsynsansvar över efterlevnaden av lagen om skydd mot olyckor (2003:778) och med stöd av denna meddelade föreskrifter. Lagen om skydd mot olyckor (2003:778) ersätter från och med den 1 januari 2004 räddningstjänstlagen (1996:1102)

I fråga om den statliga räddningstjänstens olika grenar utövas tillsynen av den myndighet som svarar för räddningstjänsten. Rikspolisstyrelsen svarar för tillsynen över fjällräddningstjänsten. Räddningsverket ska utöva tillsynen över frågor som rör länsstyrelsernas planläggning av räddningstjänst vid utsläpp av radioaktiva ämnen från kärntekniska anläggningar och planläggningen av saneringen efter sådana utsläpp. Räddningsverket ska utöva tillsynen över frågor som rör samordningen mellan den statliga räddningstjänstens olika grenar.

Räddningsverket är också central tillsynsmyndighet enligt lagen (1999:381) om åtgärder för att förebygga och begränsa följderna av allvarliga kemikalieolyckor (Sevesolagen) samt enligt lagen om brandfarliga och explosiva varor (1988:868). Verket svarar också för tillsyn över efterlevnaden av bestämmelserna om säkerhetsrådgivare i lagen (1982:821) om transport av farligt gods. Inom Räddningsverket svarar, från den 1 januari 2004, tillsynsavdelningen för verkets samlade tillsynsansvar.

# Lägesredovisningen

För åttonde året i rad sammanställer Räddningsverket en redovisning över vissa delar av kommunernas verksamhet inom räddningstjänstområdet. I redovisningen ingår uppgifter från landets samtliga räddningstjänstkommuner<sup>1</sup>.

Lägesredovisningen omfattar verksamhetsåret 2003 och är den sista som genomförs med utgångspunkt från bestämmelser i räddningstjänstlagstiftningen. Redovisningen görs alltså, för att underlätta jämförelser bakåt i tiden, med hänvisning till bestämmelserna i räddningstjänstlagstiftningen. Till varje avsnitt fogas också en ruta där vissa jämförelser görs med bestämmelserna i lagstiftningen om skydd mot olyckor.

Länsstyrelserna, som inom länen utövar tillsynen över efterlevnaden av räddningstjänstlagen och föreskrifter som meddelats med stöd av lagen genomför, i samverkan med Räddningsverket, en årlig uppföljning av kommunernas tillämpning av vissa bestämmelser i räddningstjänstlagstiftningen. Inhämtningen av uppgifter (Årsrapportering 2003) till denna lägesredovisning har skett i ett webbaserat system och är, för att uppgifterna ska vara jämförbara över tid, utformade på liknande sätt som för tidigare år. Valda delar av de uppgifter som finns i kommunernas räddningstjänstplaner samlas också i Räddningsverkets databas, DART.

Kommunala räddningstjänstplaner ska ersättas med kommunala handlingsprogram i enlighet med lagen om skydd mot olyckor. DART kommer därför att ersättas av en databas som efterhand anpassas till att innehålla uppgifter som finns i de kommunala handlingsprogrammen.

Avsikten med lägesredovisningen är att den ska kunna vara ett hjälpmedel för de kommunala nämndernas arbete med uppföljning och utvärdering av verksamheten. Dessutom utgör den en del av underlaget för länsstyrelsernas och Räddningsverkets tillsynsverksamhet.

Redovisade uppgifter är av kvantitativ art och är ett underlag som vid utvärderingar och bedömningar måste kompletteras med annan information, bl a om verksamhetens kvalitativa innehåll.

Uppgifterna omfattar landets samtliga 223 räddningstjänstkommuner. Salem och Botkyrka, Motala och Vadstena, Lidköping och Vara samt Hudiksvall och Nordanstig är kommuner som har en omfattande samverkan inom räddningstjänstområdet. För dessa kommuner har uppgifter i Årsrapporteringen för 2003 lämnats gemensamt. Uppgifter som inte är numeriska, alltså ja/nej eller av liknande karaktär, redovisas i denna rapport för respektive kommun. För kommunalförbundet Attunda brandkår, som har

---

<sup>1</sup> Med räddningstjänstkommun avses i denna rapport en enskild kommun eller ett kommunalförbund som svarar för de uppgifter som åligger en kommun enligt räddningstjänstlagstiftningen.

organiserats för att tillhandahålla resurser, har varje medlemskommun redovisats som en egen räddningstjänstkommun i de kommunvisa sammanställningarna.

Samtliga uppgifter som i lägesredovisningen är uppställda i tabeller på länsnivå finns även sammanställda kommunvis. Den kommunvisa tabellredovisning finns tillgänglig på Räddningsverkets hemsida [www.srv.se](http://www.srv.se), under ”Våra områden - Tillsyn”.



# Kommunal räddningstjänst m m

Räddningstjänstlagen (RäL) föreskriver hur samhällets räddningstjänst ska organiseras och bedrivas. I lagen finns dessutom bestämmelser om bl a olycks- och skadeförebyggande åtgärder, om rättigheter och skyldigheter för enskilda inom räddningstjänstområdet samt om sanering efter utsläpp av radioaktiva ämnen från kärntekniska anläggningar.

Lagen delar in samhällets räddningstjänst i kommunal och statlig räddningstjänst. Den statliga omfattar fjällräddningstjänst, flygräddningstjänst, sjöräddningstjänst, efterforskning av försvunna personer i andra fall, miljöräddningstjänst till sjöss samt räddningstjänst vid utsläpp av radioaktiva ämnen från en kärnteknisk anläggning och sanering efter sådana utsläpp. Varje kommun ska svara för all annan räddningstjänst inom kommunen.

Av räddningstjänstlagen framgår också att varje kommun ska svara för att åtgärder vidtas inom kommunen så att bränder och skador till följd av bränder förebyggs. Räddningstjänstlagen innehåller en direkt uppmaning till kommunen att främja annan olycks- och skadeförebyggande verksamhet. Med förebyggande åtgärder avses alla åtgärder som kommunen eller enskilda vidtar innan en olycka inträffar.

Räddningstjänstlagen ålägger kommunerna att samverka med varandra i räddningstjänst och i olycks- och skadeförebyggande verksamhet.

## Planering och organisation

Enligt räddningstjänstlagen ska det i varje kommun finnas en räddningskår som svarar för kommunal räddningstjänst inom hela kommunens område. Hur räddningskåren ska organiseras bestämmer kommunerna själva. Obligatoriskt är att det ska finnas en räddningschef, en eller flera ställföreträdande räddningschefer och minst en räddningsstyrka.

Kommunen får komma överens med en annan kommun om att ha en gemensam räddningskår. Kommunen får också träffa avtal med en annan kommun om att de uppgifter i kommunen, som ankommer på räddningskåren, helt eller delvis ska ombesörjas av den andra kommunens räddningskår.

Enligt räddningstjänstlagen ska det finnas en räddningstjänstplan för varje kommun. Av planen ska det framgå hur kommunens räddningstjänst är organiserad i stora drag och vilka resurser den har. Planen har flera syften varav ett väsentligt är att informera invånarna om den service i form av räddningstjänst som finns i kommunen.

Begreppen räddningskår och räddningsstyrka har utmönstrats ur lagstiftningen. Av lagen om skydd mot olyckor framgår att det för varje kommun ska finnas en organisation för räddningstjänst i vilken personalen ska vara anställd i egen eller annan kommun eller i ett kommunalförbund. Det framgår också att det i en kommun ska finnas en räddningschef, som ansvarar för att räddningstjänsten är ändamålsenligt ordnad.

Enligt lagen om skydd mot olyckor ska det för en kommun finnas ett handlingsprogram för den förebyggande verksamheten och ett för räddningstjänst (ersätter den kommunala räddningstjänstplanen). Kommunen kan välja att upprätta dessa program i ett gemensamt dokument. Kommunerna ska senast den 1 januari 2005 ha antagit sådana handlingsprogram. I handlingsprogrammen ska bl a anges mål för verksamheten samt de risker för olyckor som finns i kommunen och som kan leda till räddningsinsatser. Av programmet för förebyggande verksamhet ska framgå hur verksamheten är ordnad och planerad. I programmet för räddningstjänst ska anges vilken förmåga kommunen har och avser skaffa sig för att göra räddningsinsatser. Resurserna ska redovisas som en del av förmågan.

## Kommunalförbund mm

I enlighet med bestämmelserna i kommunallagen (1991:900) får kommuner bilda kommunalförbund och lämna över utförandet av kommunala angelägenheter till sådana förbund. För varje kommunalförbund ska det finnas en förbundsordning, som bl a ska ange förbundets ändamål.

Antalet förbund med uppgifter inom räddningstjänstområdet och antalet kommuner som ingår i dessa förbund har mer än fördubblats sedan 1997, vilket framgår av tabell 1. Av tabellen framgår också att av landets 290 kommuner ingår 94 kommuner i 27 kommunalförbund<sup>2</sup>. Antalet räddningstjänstkommuner år 2003 är alltså 223.

Ett förbund har upplösts fr o m 1 januari 2003, Räddningstjänsten Mellanskåne med medlemskommunerna Eslöv, Höör och Hörby.

---

<sup>2</sup> Dessutom finns Attunda brandkår som är organiserat för att tillhandahålla resurser för räddningstjänst till de fyra medlemskommunerna (Sollentuna, Upplands Väsby, Upplands Bro och Järfälla).

**Tabell 1.** Antal kommuner ingående i kommunalförbund 1997-2003

År	Antal kommuner	Antal rtj.komm	Antal räddnings-tjänstförbund	Antal ingående kommuner
<b>2003</b>	<b>290</b>	<b>223</b>	<b>27</b>	<b>94</b>
2002	289	225	25	89
2001	289	229	23	83
2000	289	234	22	77
1999	289	243	19	65
1998	288	248	17	57
1997	288	256	13	45

Källa: DART

I bilaga 1 finns en förteckning över alla förbund och ingående medlemskommuner.

## Nämnder

Enligt 10 § räddningstjänstlagen ska det i varje kommun finnas en eller flera nämnder för räddningstjänsten. Nämndansvaret kan vara organiserat på olika sätt. Vid registrering av räddningstjänstplaner i DART görs fyra indelningar. Vanligast är att kommunstyrelsen har ansvaret för de frågor som rör räddningstjänstområdet.

År 2002 hade *kommunstyrelsen* ansvaret för räddningstjänstfrågor i 44 % av landets räddningstjänstkommuner. 31 % hade *egen nämnd* (räddningsnämnd) där den ansvariga nämnden endast behandlar frågor som rör räddningstjänstområdet, 24 % *annan nämnd*, nämnd som även svarar för frågor inom andra områden än räddningstjänst, t ex miljö- och räddningsnämnd eller teknisk nämnd. *Gemensam nämnd* för räddningstjänstområdet för flera kommuner inrättades för Skara och Götene samt Falköping och Tidaholm fr o m 2002-01-01 samt för Hudiksvall och Nordanstig fr o m 2003-01-01.

Motsvarande bestämmelse om att en kommuns uppgifter enligt lagen om skydd mot olyckor skall fullgöras av en eller flera nämnder finns i lagens 3 kap. 11 §.

## Samverkan

Enligt 8 § räddningstjänstlagen ska kommunerna tillvarata möjligheterna att utnyttja varandras resurser för räddningstjänsten och den förebyggande verksamheten. Det grundläggande syftet med samverkan är att utveckla räddningstjänsten och höja effektiviteten.

Motsvarande bestämmelser om att kommunerna ska ta till vara möjligheterna att utnyttja varandras resurser finns i lagen om skydd mot olyckor, 3 kap. 1 och 7 §§.

### Gränslös samverkan i räddningstjänsten

Kommunerna kan exempelvis träffa avtal om så kallad "gränslös samverkan" som innebär att insatsen utförs av den räddningsstyrka som snabbast kan nå olycksplatsen, oavsett kommungräns.

**Tabell 2.** Avtal om gränslös samverkan 1997-2003

År	Antal rtj.komm	Antal med avtal om "gränslös samverkan"	Andel
<b>2003</b>	<b>223</b>	<b>215</b>	<b>96 %</b>
2002	225	214	95 %
2001	229	215	94 %
2000	234	222	95 %
1999	243	229	94 %
1998	248	228	92 %
1997	256	229	89 %

Källa: Årsrapportering 1997-2003

Kommunvis sammanställning se Räddningsverkets hemsida [www.srv.se](http://www.srv.se)

Av tabell 2 framgår att andelen räddningstjänstkommuner som har avtal om gränslös samverkan ligger på en relativt hög nivå. Av de åtta kommuner som inte har avtal om gränslös samverkan anger sex kommuner som skäl att det inte ger någon avgörande tidsvinst. Två kommuner anger att det föreligger annan anledning och av dessa anger en att avtal om samverkan är under utredning. Den andra ingår i ett kommunalförbund från och med 2004-01-01.

Av de 215 kommuner som har avtal om gränslös samverkan är det 48 som inte har avtal med samtliga grannkommuner. 31 av dessa anger som skäl att det inte ger någon avgörande tidsvinst och 17 att det föreligger annan anledning.

Samarbetet över kommungränserna fortsätter att utvecklas. Enligt Räddningsverkets bedömning är den kommunala räddningstjänsten ett område där samverkan är nödvändig och utgör en väsentlig grund för att utveckla verksamheten. Samverkan mellan kommunerna bör utformas efter kommunernas behov och möjligheter. Länsstyrelsernas och Räddningsverkets uppgift är att stödja och uppmuntra till samverkan inom räddningstjänsten.

## Räddningschefens kompetens

I räddningstjänstförordningen (RäF 2 §) finns bestämmelser om att räddningschefen i kommunen ska ha avlagt brandingenjörsexamen och ha genomgått Räddningsverkets påbyggnadsutbildning i räddningstjänst för brandingenjörer.

I de fall förhållandena i kommunen tillåter är det tillräckligt att räddningschefen har avlagt brandmästarexamen och genomgått Räddningsverkets utbildning i förvaltningskunskap och förebyggande åtgärder mot brand för brandmästare.

De formella kompetenskraven för räddningschefer har förändrats relativt lite över tiden. Enligt de kommunala räddningstjänstplanerna ska räddningschefen ha brandingenjörsexamen i drygt hälften av räddningstjänstkommunerna och lägst brandmästarexamen i knappt hälften.

I räddningstjänstlagstiftningen var kraven på kompetens, behörighet och utbildning inom räddningstjänstområdet i hög grad detaljreglerade. Reglerna fanns framförallt i räddningstjänstförordningen.

När det gäller den kommunala personalens kompetens är i lagen om skydd mot olyckor regleringen i huvudsak begränsad till ett generellt krav i 3 kap. 14§. Där anges att den personal som för kommunens räkning har att utföra förebyggande verksamhet, att planera, leda, genomföra och följa upp räddningsinsatser samt utöva tillsyn genom utbildning och erfarenhet ska ha den kompetens som behövs.

I 3 kap. 9 och 10 §§ förordningen om skydd mot olyckor (FSO) ställs krav på behörighet för två specifika befattningar. Dels för räddningsledare i kommunal räddningstjänst, dels för den som utför brandskyddskontroll inom ramen för sotningsverksamheten.

Räddningschefen ska enligt 3 kap. 16 § lagen om skydd mot olyckor ansvara för att räddningstjänsten är ändamålsenligt ordnad. Räddningschefen är enligt samma paragraf räddningsledare, men får också utse någon annan som uppfyller behörighetskraven att vara räddningsledare. Räddningschefen i en kommun måste alltså uppfylla de krav som ställs på en räddningsledare. Räddningschefen ska bl a ha den kompetens som behövs för att bedöma och utse räddningsledare, se till att räddningstjänsten är ändamålsenligt ordnad samt ha kompetens för övriga uppgifter som kommunen bestämmer.

## Rekrytering m m av deltidsanställd brandpersonal

Cirka 4 000 brandmän finns ständigt insatsberedda i de kommunala räddningsstyrkorna runt om i landet. Av dessa är 3 000, alltså 75%, deltidsanställda.

En deltidsanställd brandman har normalt beredskap var tredje eller fjärde vecka. Under denna vecka ska han eller hon vara insatsberedd dygnet runt - vanligtvis med en anspänningstid<sup>3</sup> om högst fem minuter. Detta medför att en deltidsanställd brandman då måste vistas inom ett avstånd från brandstationen som möjliggör inställelse och utryckning med brandfordon inom fem minuter.

I slutet av år 2001 fanns det ca 18 700 personer anställda i kommunal räddningstjänst, av dessa var 11 770 deltidsanställda brandmän och befäl. I hälften av landets räddningstjänstkommuner baseras all beredskap i räddningsstyrkor på deltidsanställd personal. Vid drygt tre fjärdedelar av landets brandstationer är det enbart deltidsanställda som rycker ut vid larm. Sett över landets yta utgör alltså kategorin deltidsanställda brandmän en avgörande resurs för den kommunala räddningstjänsten.

Under flera år har det uppmärksammats att allt fler kommuner redovisat att de har svårigheter att rekrytera deltidsanställd brandpersonal. Av tabell 3 framgår att av de 210 räddningstjänstkommuner som har deltidsanställd brandpersonal har 142 angett att de upplever svårigheter med att rekrytera personal för deltidsanställning. Det innebär att 68 % av de kommuner som har deltidsanställd brandpersonal upplever att de har rekryterings-svårigheter. Vilket är en liten minskning jämfört med tidigare år.

**Tabell 3.** Deltidsanställd brandpersonal – rekrytering 2001-2003

År	Antal rtj.komm	Antal rtj.komm med deltidsanst brandpers	Antal som angett rekryterings-svårigheter	Andel	Antal brandstations-orter med deltidsanst brandpers	Antal som angett rekryterings-svårigheter	Andel
2003	223	210	142	68 %	649	297	46 %
2002	225	212	153	72 %	656	313	48 %
2001	229	216	152	70 %	--	--	--

Källa: Årsrapportering 2001- 2003

Länsvis sammanställning se bilaga 2 tabell2:1

Kommunvis sammanställning se Räddningsverkets hemsida [www.srv.se](http://www.srv.se)

För att få en bättre bild av rekryteringssituationen ingår i Årsrapporteringen uppgifter om för hur många tätorter med brandstationer (brandstationsorter) som rekryteringsproblem har redovisats. Det totala antalet brandstationer med deltidsanställd personal i beredskap är 649 och rekryterings-svårigheter har redovisats vid 279 av dessa, alltså vid 46 %.

<sup>3</sup> Anspänningstid; tid från larm till dess att första brandfordonet lämnar brandstationen.

Problem med att upprätthålla den i räddningstjänstplanen angivna beredskapen på rekryterings svårigheter har redovisats av 70 räddningstjänstkommuner för 106 brandstationsorter. Räddningsverket har i ett särskilt regeringsuppdrag närmare studerat de förhållanden som påverkar möjligheten att rekrytera deltidsanställd personal, vilket redovisats i rapporten *Deltidsanställda brandmän; Kartläggning av orsaker till rekryteringsproblem och förslag till fortsatt arbete m m* (beställningsnr P30-426/03). Utredningens huvudsakliga förslag till åtgärder var att bilda en partsammansatt arbetsgrupp som bland annat ska ge stöd och förslag till förbättrade rekryteringsrutiner, informera om uppgiften som deltidsbrandman samt bredda rekryteringsbasen så att kvinnor och etniska minoritetsgrupper blir bättre representerade. En sådan arbetsgrupp har bildats och består av representanter för Brandmännens Riksförbund, Svenska Kommunaltjänstemannaförbundet, Svenska Kommunalarbetareförbundet, Svenska Brandbefälens Riksförbund, Glesbygdsklubben, Sveriges Frivilliga Brandkårer, Förbundet Sveriges Ungdomsbrandkårer, Kommunförbundet, Glesbygdsverket och Räddningsverket. Information om arbetet och ”goda exempel” finns redovisade på Räddningsverkets hemsida [www.srv.se](http://www.srv.se).

## Beredskap

Redovisningen i detta avsnitt baseras på de uppgifter från kommunernas räddningstjänstplaner som fanns registrerade i DART 2002-12-31.

Antalet brandstationer med en eller flera räddningsstyrkor i beredskap var 736. Antalet brandstationer med beredskap har minskat med 16 sedan 1997. På 77 brandstationer hade räddningsstyrkan eller styrkorna en anspänningstid på 90 sekunder eller mindre, alltså styrkor med heltidsanställd personal. 588 stationer hade enbart styrkor med anspänningstid över 90 sekunder, d v s huvudsakligen deltidsanställd personal. På övriga 71 stationer fanns styrkor med anspänningstider i intervallet mellan 1 och 10 minuter, d v s både del- och heltidsanställda.

Utöver de befäl som redovisas i räddningsstyrkor, har 219 kommuner ”högre befäl” i beredskap. 86 räddningstjänstkommuner har tillgång till brandingenjör och 130 tillgång till brandmästare som högsta kompetens inom befälsberedskapen. För tre kommuner var brandförmansexamen heltid den högsta kompetens som ingår i befälsberedskapen. För sex kommuner ingår befälet i redovisad räddningsstyrka. Fem av dessa sex kommuner har brandmästare och en kommun har brandförman deltid som högsta befäl.

Enligt Räddningsverkets uppfattning bör varje kommun ha tillgång till personal med brandingenjörskompetens<sup>4</sup> inom räddningsskårens verksamhet. Kommuner som inte har tillgång till egen brandingenjör bör genom avtal eller överenskommelse tillförsäkra sig att sådan kompetens kan erhållas vid

---

<sup>4</sup> Enligt årsrapporteringen för år 2001 hade, av landets då 229 räddningstjänstkommuner, 177 tillgång till brandingenjör vid behov för operativ räddningstjänst.

behov. Varje kommun bör också eftersträva att personal med lägst brandmästarexamen finns tillgänglig vid varje räddningsinsats.

### Räddningsstyrkor

Kommunernas räddningstjänstplaner innehåller uppgifter om det lägsta antal befäl och övrig personal som ständigt ska finnas för första utryckning i styrkorna inom räddningskåren. I slutet av 2002 fanns, enligt uppgifter registrerade i DART 2002-12-31, 4 018 personer i beredskap under vardagar dagtid. Utöver denna personal har, som tidigare nämnts, flertalet kommuner tillgång till ”högre befäl i beredskap”.

**Tabell 4.** Personal i beredskap, vardagar dagtid, 1997-2002<sup>5</sup>

År	BI	BM	BfH	BmH	BfD	BmD	Övr	Totalt
2002-12-31	4	125	129	706	658	2 371	25	4 018
2001-12-31	4	128	128	701	660	2 402	25	4048
2000-12-31	4	127	130	700	665	2 415	26	4 067
1999-12-31	4	130	134	701	669	2 418	21	4 077
1998-12-31	4	136	135	704	672	2 439	21	4 111
1997-12-31	4	134	136	705	673	2 462	18	4 132

Källa: Dart

Den helt dominerande storleken på en räddningsstyrka är fem personer, vanligen ett befäl och fyra brandmän. Knappt hälften av landets styrkor består av fem personer. Enligt Arbetsmiljöverkets föreskrifter om rök- och kemdykning (AFS 1995:1) krävs det normalt minst fem personer för att rökdykning ska kunna utföras med rimlig säkerhet. Rökdykning är en väsentlig metod vid flera typer av räddningsinsatser. Därför har denna föreskrift haft ett stort inflytande vid dimensioneringen av räddningsstyrkor.

Det är dock också viktigt att beakta att räddningstjänstens operativa uppgifter är av varierande karaktär och att olika typer av insatser ställer olika krav på räddningsstyrkan. Det är därför väsentligt att kommunerna analyserar vilka insatser som ska vara dimensionerande och vilka resurser som erfordras för dessa samt var dessa resurser ska eller kan finnas tillgängliga i varje enskilt fall. Kommunens riskbild bör vara avgörande vid denna analys.

<sup>5</sup> BI; brandingenjörsexamen och Räddningsverkets påbyggnadsutbildning  
BM; brandmästarexamen. BfH; brandförmansexamen, heltid.  
BmH; brandmansexamen, heltid. BfD; brandförmansexamen, deltid.  
BmD; utbildning för deltidsanställda brandmän



Som tidigare har nämnts ska kommunerna enligt lagen om skydd mot olyckor upprätta handlingsprogram för sin räddningstjänst. Dessa program ersätter de i räddningstjänstlagen angivna räddningstjänstplanerna.

I de handlingsprogram som ska upprättas för räddningstjänst ska bl a redovisas vilken förmåga, inklusive resurser, kommunen har och avser skaffa sig för att göra räddningsinsatser.

Länsstyrelsernas och Räddningsverkets fortsatta uppföljning av kommunernas förmåga och resurser kommer efterhand att anpassas i syfte att kunna beskriva läget regionalt och nationellt.

## Räddningsvärn

Utöver räddningschef och en eller flera räddningsstyrkor kan det, enligt 13 § räddningstjänstlagen, i en kommuns räddningskår också ingå räddningsvärn. Personalen i en räddningsstyrka ska vara anställda. Ett räddningsvärn består däremot av personer som är uttagna på grund av tjänsteplikt<sup>6</sup>. Bland dem som är tjänstepliktiga och bosatta i kommunen får den nämnd som ansvarar för räddningstjänsten ta ut lämpliga personer för att ingå i räddningsvärn. I första hand ska frivilliga tas ut. De som har tagits ut är skyldiga att delta i övning under högst tjugo timmar årligen.

För ett räddningsvärn finns inte krav på tillgänglighet inom viss tid. Personerna i ett värn svarar på larm efter förmåga, dvs de som är tillgängliga när de blir kallade till tjänstgöring är skyldiga att inställa sig.

Enligt kommunernas räddningstjänstplaner (DART 2002-12-31) fanns det i Sverige totalt 256 räddningsvärn, fördelade på 102 kommuner.

Motsvarande bestämmelser om räddningsvärn finns i 3 kap. 15 § lagen om skydd mot olyckor.

## Insatstider

I 4§ räddningstjänstlagen finns föreskrifter om att räddningstjänsten ska planeras och organiseras så att räddningsinsatserna kan påbörjas inom godtagbar tid och genomföras på ett effektivt sätt.

Motsvarande bestämmelse finns i lagen om skydd mot olyckor, 1 kap. 3 §. Bestämmelsen innehåller ett nationellt mål för verksamheten som gäller för såväl den kommunala som statliga räddningstjänsten. Verksamheten ska

<sup>6</sup> Tjänsteplikt; RÅL 44 §. När det behövs, är var och en som under kalenderåret fyller lägst arton och högst sextiofem år skyldig att medverka i räddningstjänst, i den mån hans kunskaper, hälsa och kroppskrafter tillåter det.

Tjänsteplikten fullgörs på anmodan av räddningsledaren.

planeras och organiseras så att målet uppfylls, nämligen att räddningsinsatserna ska kunna påbörjas inom godtagbar tid och genomföras på ett effektivt sätt.

Ett sätt att, åtminstone delvis, mäta servicegraden ur ett medborgarperspektiv är att ange hur stor del av befolkningen i bostadsbebyggelse som erhåller räddningsinsats inom en viss tid. Av tabell 5 framgår att år 2003 nåddes 77 % av befolkningen med en första räddningsinsats inom 10 minuter, 95 % inom 20 minuter och 99 % inom 30 minuter. Motsvarande siffror för rökdykarinsatser, d v s där en eller flera räddningsstyrkor tillsammans består av minst fem personer, var 76, 94 och 99 %. Vid en jämförelse över tiden kan konstateras att det inte har skett någon större förändring mellan 1997 och 2003.

**Tabell 5.** Insatstider – Andel av befolkningen som normalt nåddes av räddningsinsats inom 10, 20 respektive 30 minuter 1997-2003

År	Andel invånare, i procent, som normalt nås inom:					
	10 minuter		20 minuter		30 minuter	
	Första räddningsinsats	Rökdykarinsats	Första räddningsinsats	Rökdykarinsats	Första räddningsinsats	Rökdykarinsats
<b>2003</b>	<b>77</b>	<b>76</b>	<b>95</b>	<b>94</b>	<b>99</b>	<b>99</b>
2002	78	75	95	94	99	99
2001	77	75	95	94	99	99
2000	78	76	95	94	99	99
1999	78	76	95	94	99	99
1998	77	75	95	94	99	99
1997	76	74	95	93	99	99

Källa: Årsrapportering 1997 - 2003

Länsvis sammanställning se bilaga 2 tabell 2:2

Kommunvis sammanställning se Räddningsverkets hemsida [www.srv.se](http://www.srv.se)

Andelen invånare som nåddes med en första räddningsinsats inom 10 min varierar stort mellan länen. I Gotlands län nåddes 53 % och i Stockholms län 91 %. Samma variation kan konstateras för andel invånare som nåddes med rökdykarinsats inom 10 minuter.

Vid en jämförelse på lokal nivå kan också stora skillnader konstateras. För två kommuner uppges att 100 % av invånarna nåddes med en första räddningsinsats inom 10 minuter och för en kommun 20 %. I 26 räddningstjänstkommuner nåddes mindre än hälften av invånarna med en första räddningsinsats inom 10 minuter, i 28 nåddes 90 % eller fler.

Det finns inga regler eller absoluta mätmetoder för att utvärdera eller beskriva om kommunerna har planerat och organiserat sin räddningstjänst så att räddningsinsatser kan påbörjas inom godtagbar tid och genomföras på ett effektivt sätt. För varje kommun råder unika omständigheter som påverkar

räddningstjänstens förutsättningar. Kommunens riskbild är en väsentlig faktor för hur räddningstjänsten planeras och organiseras.

Som framgår ovan har servicenivån, uttryckt i hur stor andel av befolkningen i bostadsbebyggelse som nås med räddningsinsats inom angivna tider, varit relativt oförändrad under de senaste sex åren. Vid jämförelser på lokal nivå kan dock vissa skillnader i servicenivå avläsas.

Vid en jämförelse mellan län och mellan kommuner framgår tydliga skillnader. Skillnaderna speglar i viss utsträckning de olikheter som förekommer i kommunernas samlade risker men är i hög grad också beroende av respektive kommuns geografiska storlek och utformning, antalet invånare, tätortsgrad, hur tätorterna är belägna inom kommunen och var brandstationerna är lokaliserade.

Som tidigare påpekats kan denna redovisning inte ensam ligga som grund för en absolut bedömning av den kommunala räddningstjänstens beredskap, men den kan vara ett underlag och ger en möjlighet till jämförelser och att belysa eventuella förändringar.

Kommunerna ska i sina handlingsprogram bl a ange lokalt anpassade verksamhetsmål, risker för olyckor i kommunen och vilken förmåga samt resurser kommunen har för att göra räddningsinsatser. En fortlöpande utvärdering med utgångspunkt i dessa uppgifter tillsammans med erfarenheter från de olycksundersökningar som kommunerna ska göra enligt 3 kap 10 § lagen om skydd mot olyckor, kan vara ett sätt att utveckla systematik för utvärdering inom området.

## Förebyggande verksamhet

Enligt räddningstjänstlagen ska varje kommun svara för att åtgärder vidtas så att bränder och skador till följd av bränder förebyggs. Kommunen ska också främja annan olycks- och skadeförebyggande verksamhet i kommunen.

Motsvarande bestämmelser finns i lagen om skydd mot olyckor, 3 kap. 1 §. Där anges det övergripande målet för kommunens olycks- och skadeförebyggande verksamhet. Nämligen att kommunen för att skydda människors liv och hälsa samt egendom och miljön, ska se till att åtgärder vidtas för att förebygga bränder och skador till följd av bränder samt, utan att andras ansvar inskränks, verka för att åstadkomma skydd mot andra olyckor än bränder.

I detta avsnitt redovisas några delområden som ingår i det förebyggande arbetet inom räddningstjänstområdet hos en kommun.

## Tidsåtgång för förebyggande arbete

Kommunerna uppskattar att 617 personår lagts ned på olycks- och skadeförebyggande arbete inom räddningstjänstområdet under 2003. Total tidsresurs för det förebyggande arbetet ligger alltså på samma nivå som för de senaste två åren. I det olycks- och skadeförebyggande arbetet ingår bl a brandsyn och övrig tillsynsverksamhet enligt räddningstjänstlagen, tillsyn och andra uppgifter enligt lagen om brandfarliga och explosiva varor, externa informations- och utbildningsinsatser om brandskydd m m.

Av tabell 6 framgår att 252 personår åtgick till brandsyneverksamheten. Det är 41 % av den totala tiden för skade- och olycksförebyggande arbete. Jämfört med 1997 har den totala tiden som lagts ned på förebyggande arbete ökat med 21 %. Andelen tid av det förebyggande arbete som åtgår till brandsyn har minskat med 19 procentenheter under samma tid. Däremot har andelen tid som använts till utbildning och information ökat med 20 procentenheter.

**Tabell 6.** Tidsåtgång för förebyggande arbete 1997-2003

År	Total tidsåtgång för skade- och olycksförebyggande arbete (personår)	Tidsåtgång brandsyn (personår)	Tidsåtgång, extern utbildning o information inom kommunal verksamhet (personår)	Tidsåtgång, extern utbildning o information utom kommunal verksamhet (personår)
<b>2003</b>	<b>617</b>	<b>252</b>	<b>139</b>	<b>139</b>
2002	621	254	130	132
2001	624	255	130	127
2000	581	251	118	107
1999	549	242	121	105
1998	501	262	149	
1997	510	308	130	

Källa: Årsrapportering 1997 – 2003

Länsvissammanställning se bilaga 2 tabell 2:3

Kommunvissammanställning se Räddningsverkets hemsida [www.srv.se](http://www.srv.se)

De totala insatserna för extern utbildning och information om brandskydd m m har mer än fördubblats jämfört med 1997.

Enligt Räddningsverkets uppfattning är denna satsning på utbildning och information för allmänheten i syfte att stärka den enskildes förmåga att hantera vardagens olycksrisker en viktig del av den förebyggande verksamheten.

I lagen om skydd mot olyckor har också införts en ny bestämmelse, 3 kap. 2 §, som anger att kommunen genom rådgivning, information och på annat sätt ska underlätta för den enskilde att fullgöra sina skyldigheter enligt lagen.

## Riskhantering

Med riskhantering avses kommunens arbete inom räddningstjänstområdet för att skapa en säkrare kommun. Riskhanteringsarbetet på den lokala nivån bör vara basen för arbetet med att skapa ett säkrare samhälle. Räddningstjänstens engagemang och kunskap om kommunens olycksrisker är en av förutsättningarna för riskhanteringsarbetet. Riskhanteringsarbetet bör innehålla ett systematiskt och tvärsektoriellt arbete där flera olika kommunala förvaltningar och andra deltar.

Den kommunala riskhanteringen har stor betydelse för förebyggande verksamhet, insatsplanering, planering av övningsverksamhet, dimensionering av räddningsstyrkor samt informationsinsatser till allmänheten. Riskhanteringen kan dessutom användas som underlag för fysisk planering, miljöskyddsarbete, trafiksäkerhetsarbete, teknisk försörjning, kommunens plan för hur de ska hantera extraordinära händelser m m.

Med riskinventering menas en sammanställning av förekommande risker för olyckor som kan föranleda insats från den kommunala räddningstjänsten. Med riskanalys avses en systematisk bedömning av de identifierade riskerna.

Av tabell 7 framgår att 219 av landets räddningstjänstkommuner har utfört en riskinventering. Det är 98 % av landets 223 räddningstjänstkommuner, alltså ungefär samma nivå som tidigare år.

**Tabell 7.** Riskhantering 1997-2003

År	Antal rtj.komm	Antal rtj.komm som utfört riskinventering	Andel	Antal rtj.komm som utfört riskanalys	Andel
<b>2003</b>	<b>223</b>	<b>219</b>	<b>98,2 %</b>	<b>199</b>	<b>89,2 %</b>
2002	225	222	98,7 %	204	90,7 %
2001	229	227	99,1 %	205	89,5 %
2000	234	226	96,6 %	212	91 %
1999	243	242	99,6 %	218	90 %
1998	248	246	99,2 %	220	89 %
1997	256	254	99,2 %	227	89 %

Källa: Årsrapportering 1997-2003

Länsvis sammanställning se bilaga 2 tabell 2:4

Kommunvis sammanställning se Räddningsverkets hemsida [www.srv.se](http://www.srv.se)

Andelen räddningstjänstkommuner som anser sig ha genomfört riskanalys är också relativt oförändrat. Hos drygt 10 % av kommunerna har ingen riskanalys genomförts.

Av tabell 2:4 i bilaga 2 framgår att i 17 län har alla ingående kommuner utfört riskinventering och i sju län har alla ingående kommuner utfört riskanalys.

För 121 räddningstjänstkommuner uppges att riskanalyserna är uppdaterade så att de speglar de aktuella riskerna. Det innebär att för 102, motsvarande 46 % av landets räddningstjänstkommuner, saknas riskanalys eller speglar inte riskanalysen de aktuella riskerna.

I de 121 räddningstjänstkommuner där riskanalyserna är uppdaterade har riskanalyserna i 61 kommuner reviderats under de senaste tre åren.

Ovanstående redovisning innefattar inte bedömning av kvaliteten på det kommunala riskhanteringsarbetet.

Det faktum att 46 % av räddningstjänstkommunerna inte har genomfört riskanalys eller har en riskanalys som inte är uppdaterad så att den speglar de aktuella riskerna visar att behovet av utveckling inom området riskhantering fortfarande är stort.

## Insatsplanering

Insatsplanering är, särskilt vid komplicerade objekt, en viktig förutsättning för att räddningsinsatser ska kunna påbörjas inom godtagbar tid och genomföras på ett effektivt sätt. Riskerna inom respektive kommun avgör behovet av insatsplaner.

Av tabell 8 framgår att det i landet finns aktuella insatsplaner upprättade för 12 487 objekt, varav 8 886 i utförande som s k insatskort. Insatskort är en enklare form av insatsplanering som innehåller uppgifter i begränsad omfattning, t ex körvägar, brandposter/vattentag, centralapparat för eventuellt automatiskt brandlarm och dörrar för angrepp.

**Tabell 8.** Insatsplanering 2000-2003

År	Antal rtj.komm	Antal objekt med aktuella insatsplaner	Varav i utförande som Insatskort	Antal rtj.kommuner med behov av fler insatsplaner	Antal ytterligare insatsplaner som behövs	Varav i utförande som Insatskort
<b>2003</b>	<b>223</b>	<b>12 487</b>	<b>8 886</b>	<b>180</b>	<b>4 728</b>	<b>3 133</b>
2002	225	11 768	8 111	186	5 272	3 433
2001	229	11 920	7 412	197	5 129	3 209
2000	234	8 794	5 067	195	4 694	2 729

Källa: Årsrapportering 2000-2003

Länsvis sammanställning se bilaga 2 tabell 2:5

Kommunvis sammanställning se Räddningsverkets hemsida [www.srv.se](http://www.srv.se)

För 15 kommuner finns det inte några aktuella insatsplaner. Av dessa anser sig 14 ha behov av sådana planer. Totalt 180 kommuner anser sig ha behov av ytterligare planer för drygt 4 700 objekt.

Enligt Räddningsverkets uppfattning bör det för varje objekt, med komplicerad utformning eller förhållanden inom objektet som i övrigt kan förväntas försvåra en effektiv insats eller innehåller särskilda risker, finnas en insatsplan. Insatsplaneringen är en väsentlig del av samverkan mellan räddningstjänstförvaltningens förebyggande och operativa verksamhet och kan ha betydelse vid samverkan mellan kommuner, både vad gäller planering för olika olyckstyper och planer för insatser vid särskilda objekt.

## Tillsyn

Enligt 54 § räddningstjänstlagen utövar den kommunala nämnden som avses i 10 § samma lag den omedelbara tillsynen över efterlevnaden av räddningstjänstlagen och föreskrifter som har meddelats med stöd av lagen. En tillsynsmyndighet får enligt 56 § räddningstjänstlagen meddela de förelägganden och förbud som behövs i enskilda fall för att lagen eller föreskrifter som meddelas med stöd av lagen ska efterlevas.

Motsvarande bestämmelser finns i 5 kap. 1 och 2 §§ lagen om skydd mot olyckor.

## Tillsyn i form av brandsyn

Ägare eller innehavare av byggnader eller andra anläggningar, har enligt bestämmelser i 41 § räddningstjänstlagen, skyldighet att i skäligen omfattning hålla utrustning för släckning av brand och för livräddning vid brand eller annan olyckshändelse och i övrigt vidta de åtgärder som behövs för att förebygga brand och för att hindra eller begränsa skador till följd av brand.

Kommunen kontrollerar brandskyddet bl a genom den tillsyn som sker i form av brandsyn och kontroll av brandskyddet i samband med sotning. Den eller de nämnder som svarar för räddningstjänsten ska enligt 15 § i räddningstjänstlagen svara för att brandsyn och sotning utförs regelbundet.

Brandsynen, kommunens kontroll av brandskyddet, är i lagen om skydd mot olyckor ersatt av en ny ordning. Bestämmelserna om att det för vissa byggnader eller andra anläggningar ska upprättas en skriftlig redogörelse för brandskyddet är en del av den nya ordningen. Den skriftliga redogörelsen ska ha upprättats och lämnats in till kommunen senast den 1 januari 2005. Kommunen får meddela föreskrifter om frister för när redogörelsen ska lämnas in till kommunen. Räddningsverket har med stöd av 2 kap. 1 § förordningen om skydd mot olyckor meddelat föreskrifter om för vilka byggnader eller andra anläggningar en skriftlig redogörelse ska lämnas (SRVFS 2003:10). För de objekt som ska lämna en skriftlig redogörelse för

brandskyddet gäller bestämmelserna om brandsyn i räddningstjänstlagen fram till dess att redogörelsen lämnats in.

Kommunens ansvar för tillsyn över brandskyddet omfattar även andra byggnader och anläggningar än de som omfattas av bestämmelserna om skriftlig redogörelse.

### Brandsyneobjekt

Den kommunala nämnden ska föra förteckning över de byggnader och anläggningar i kommunen där brandsyn ska förrättas. För varje byggnad eller anläggning ska antecknas hur ofta brandsyn ska ske, genomförda brandsyner och de förelägganden eller förbud som har meddelats.

Räddningsverket har med stöd av 22 § räddningstjänstlagen meddelat föreskrifter om hur ofta brandsyn ska förrättas (SRVFS 1993:1)<sup>7</sup>. Kommunen får meddela föreskrifter om kortare brandsynefrister. År 2003 fanns det totalt 84 167 brandsyneobjekt där regelbunden brandsyn ska genomföras.

Tabell 9 visar fördelningen av brandsyneobjekt för respektive frist. Mer än hälften av brandsyneobjekten har fristen 4 år. Kommunerna har meddelat föreskrifter om kortare frister för 1 435 objekt. Beslut om sådana kortare frister har fattats i 41 räddningstjänstkommuner.

**Tabell 9.** Antal brandsyneobjekt 1997 - 2003

År	Frist	1 år	2 år	4 år	6 år	kortare	Totalt
2003		6 157	23 411	51 196	1 968	1 435	84 167
2002		6 111	23 401	51 755	1 999	1 307	84 573
2001		6 595	24 554	48 477	1 866	3 851	85 343
2000		7 012	24 942	48 669	1 933	2 635	85 191
1999		6 982	25 200	48 112	1 910	3 614	85 818
1998		7 310	25 301	48 395	2 075	2 303	85 384
1997		7 568	25 283	49 066	2 231	2 307	86 455

Källa: Årsrapportering år 1997 - 2003

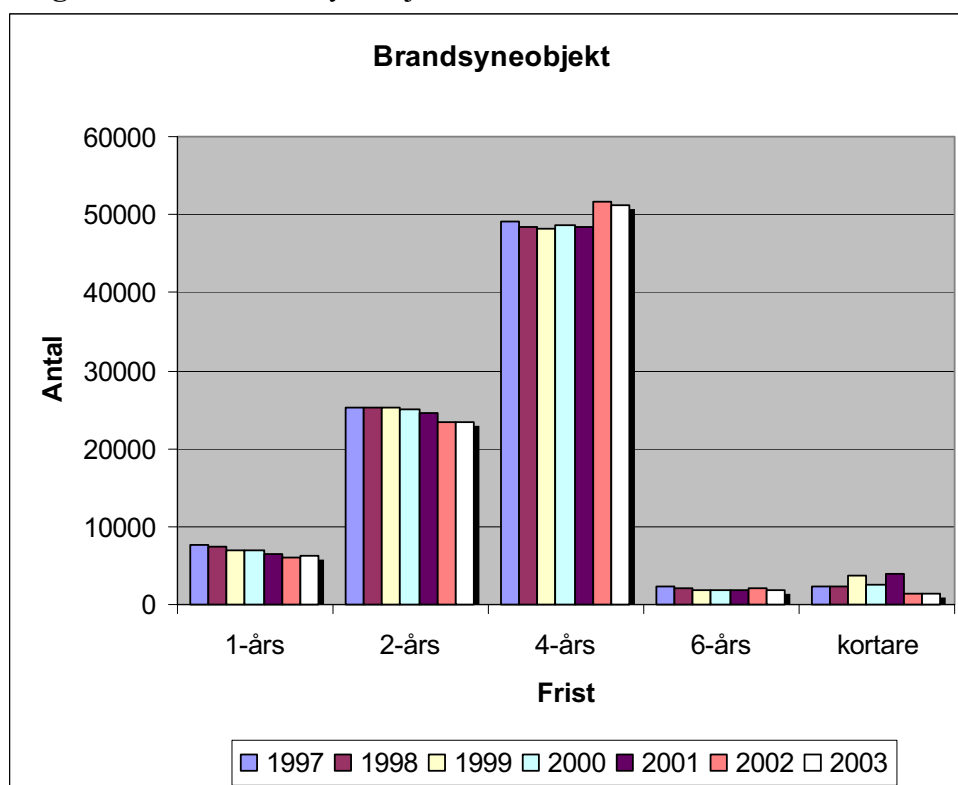
*Kommunvis sammanställning se Räddningsverkets hemsida [www.srv.se](http://www.srv.se)*

Diagram 1 visar att fördelningen av brandsyneobjekt inom de olika fristerna har förändrats något sedan 1997. Antalet objekt med fristen fyra år har ökat med 2 130, medan övriga tillsammans har minskat med 4 418.

<sup>7</sup> Dessa föreskrifter ska tillämpas under 2004 för de objekt som ska men ännu inte har lämnat in skriftlig redogörelse till kommunen.



**Diagram 1. Antal brandsyneobjekt 1997-2003**



Källa: Årsrapportering 1997 - 2003

Mellan räddningstjänstkommunerna varierar fördelningen av antalet objekt i de olika fristerna. I åtta kommuner finns inte något brandsyneobjekt med fristen 1 år, i 95 kommuner finns 10 objekt eller färre och i 13 kommuner finns det 100 eller fler objekt med fristen 1 år.

### **Brandsyneverksamheten**

Med fristuppfyllnad avses här andelen av planerade<sup>8</sup> brandsyner som genomförts under året. Under år 2003 har 90 % av alla planerade brandsyner i landet genomförts.

<sup>8</sup> Brandsyneverksamheten ska planeras så att de frister som anges i Räddningsverkets föreskrifter, SRVFS 1993:1, följs.

**Tabell 10.** Brandsyneverksamheten 1997-2003 (\* inklusive utförd "annan brandsyn")

År	Antal rtj.komm	Antal brandsyne- objekt	Antal * planerade brandsyner	Antal* utförda brandsyner	Frist- uppfyllnad
<b>2003</b>	<b>223</b>	<b>84 167</b>	<b>33 476</b>	<b>30 163</b>	<b>90 %</b>
2002	225	84 573	34 048	30 343	89 %
2001	229	85 343	36 755	32 996	90 %
2000	234	85 191	36 570	32 794	90 %
1999	243	85 818	35 798	31 818	89 %
1998	248	85 384	36 463	30 766	84 %
1997	256	86 455	34 173	30 546	89 %

Källa: Årsrapportering 1997 - 2003

Länsviss sammanställning se bilaga 2 tabell 2:6

Kommunviss sammanställning se Räddningsverkets hemsida [www.srv.se](http://www.srv.se)

Av tabell 10 framgår fristuppfyllnaden under de senaste sju åren och att antalet utförda brandsyner har legat på ungefär samma nivå.

I tabell 2:6 i bilaga 2 redovisas brandsyneverksamheten länsviss, där framgår att fristuppfyllnaden varierar med 32 procentenheter mellan länen. Högst är den i Örebro län med 98 % och lägst Kronobergs län med 66 % fristuppfyllnad. Mellan kommunerna varierar fristuppfyllnaden under år 2003 med 97 procentenheter. Lägsta fristuppfyllnaden är 3 % (2 utförda av 78 planerade brandsyner). Hos 80 räddningstjänstkommuner har samtliga planerade brandsyner utförts och 75 kommuner har utfört 90-99 %. Detta innebär att det hos 70 % av landets räddningskommuner genomförts 90-100 % av de planerade brandsynerna.

**Tabell 11.** Fördelning av räddningstjänstkommuners fristuppfyllnad 2003

Fristuppfyllnad	Antal räddningstjänst- kommuner	Andel räddningstjänst- kommuner
<50 %	10	4 %
50-74 %	26	12 %
75-89 %	32	14 %
90-99 %	75	34 %
100 %	80	36 %

Källa: Årsrapportering 2003

Utöver den regelbundna brandsynen kan den kommunala nämnden besluta om brandsyn även i andra fall så kallad "annan brandsyn". Behovet bör bedömas mot bakgrund av de särskilda omständigheterna i varje enskilt fall och med hänsyn till personsäkerheten samt det allmännas eller grannars intressen. Det kan till exempel bedömas finnas behov av "annan brandsyn" i samband med olika slags publika arrangemang. Sådan brandsyn kan med fördel genomföras samtidigt som verksamheten pågår. Under år 2003 förrättades "annan brandsyn" vid 2 018 tillfällen.

Brandsyn, samhällets kontroll av brandskyddet hos ägare eller innehavare av byggnader eller andra anläggningar, är väl reglerad i räddningstjänstlagstiftningen. Kommunerna har skyldighet att planera och genomföra regelbunden brandsyn och får ta ut avgift för brandsyn.

Som tidigare nämnts har brandsyn i den nya lagstiftningen ersatts av en ny ordning där bestämmelserna om skriftlig redogörelse för brandskyddet utgör en del. Kommunens ansvar för tillsyn över brandskyddet är dock större och omfattar alla byggnader och andra anläggningar.

### **Brister vid brandsyn**

Som framgått genomfördes under 2003 totalt 30 163 brandsyner i landet. Vid 22 523 av dessa meddelades anmärkningar eller gjordes påpekanden om brister i brandskyddet. Det har alltså uppmärksammats brister i brandskyddet vid 75 % av samtliga genomförda brandsyner i landet år 2003.

Av tabell 2:7 i bilaga 2 framgår att lägst andel anmärkningar eller påpekanden om brister meddelats i Östergötlands län (60 %) och högst andel i Blekinge och i Värmlands län (93 %).

I 18 räddningstjänstkommuner har anmärkningar eller påpekanden om brister meddelats vid samtliga brandsyner.

I Årsrapporteringen för år 2003 har kommunerna rangordnat ett antal givna alternativ om vilka typer av brister som är mest förekommande vid brandsyn. Tabell 12 visar de givna alternativen och hur många kommuner som rangordnat respektive brist som den mest vanligt förekommande.

**Tabell 12.** Antal räddningstjänstkommuner som rangordnat given brist som den mest förekommande vid brandsyn.<sup>9</sup>

Brist	2003		Andel 2001	Andel 2000
	Antal rtj.komm.	Andel		
<b>Utrymningssäkerhet</b> , dvs påtalade brister som i första hand påverkar utrymningssäkerhet	116	52 %	59 %	59 %
<b>Organisation</b> , dvs påtalade brister som berör ägare/innehavares egen förmåga/organisation för att uppfylla de krav som anges i 41 § RÄL	46	21 %	14 %	9 %
<b>Brandbegränsning</b> , dvs påtalade brister som i första hand försvårar möjligheterna att begränsa brand- och rökskador	23	10 %	10 %	15 %
<b>Risk för brands uppkomst</b> dvs påtalade brister som medför direkt risk för eller ökad risk för brand	16	7 %	7 %	12 %
<b>Släckutrustning</b> , dvs såväl fast som handhållen utrustning i dess funktion och tillgänglighet	11	5 %	5 %	10 %
<b>Alarmeringsutrustning</b> , dvs utrustning för tidig upptäckt av brand och utrustning för alarmering av räddningskåren och/eller personal inom anläggningen.	1	0,5 %	4 %	3 %

Källa: Årsrapportering 2000 - 2003

Kommunvis sammanställning se Räddningsverkets hemsida [www.srv.se](http://www.srv.se)

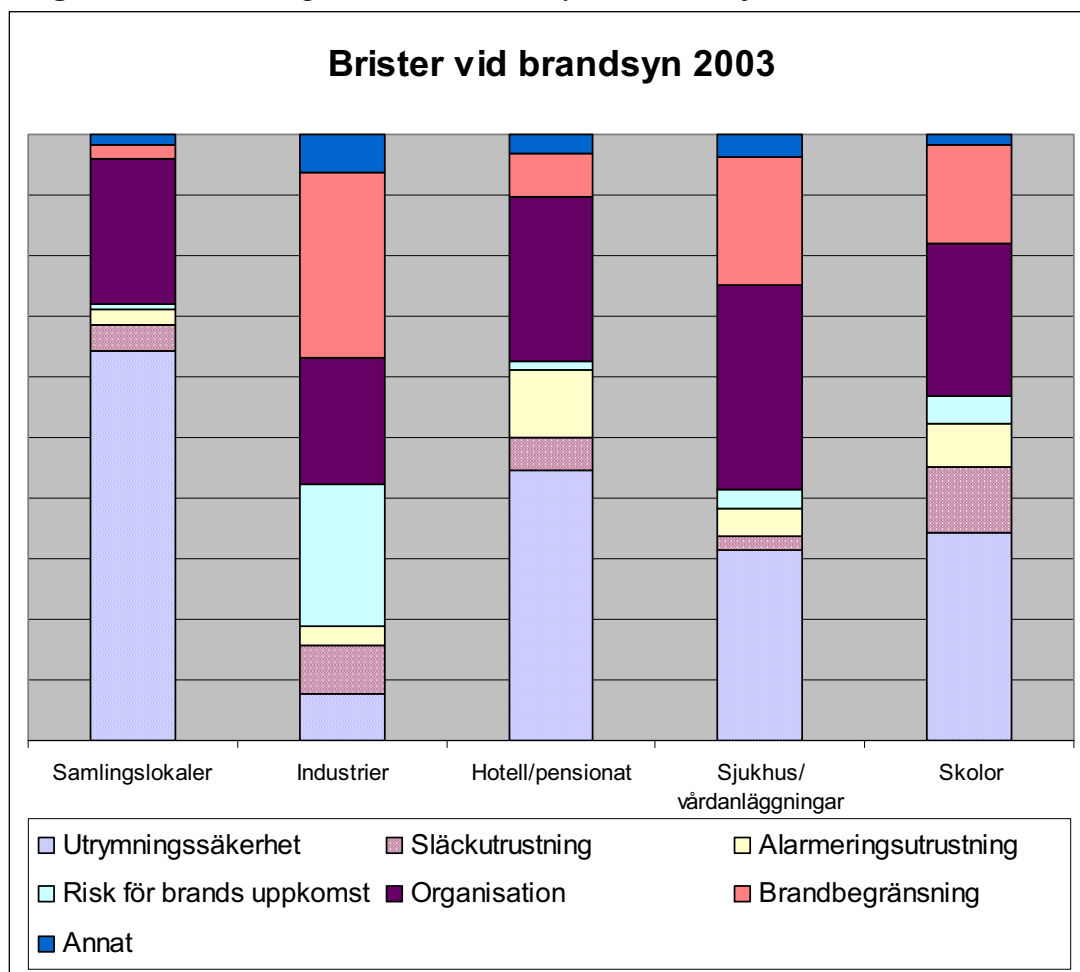
52 % av räddningstjänstkommunerna uppger att den vanligast uppmärksammade bristen vid brandsyn berör utrymningssäkerhet och 24% att det är den näst vanligaste. Påtalade brister som berör ägare/innehavares egen förmåga/organisation för att uppfylla de krav som anges i 41 § räddningstjänstlagen blir allt vanligare, 21% av kommunerna uppger detta som den mest vanliga och 9% att det är den näst vanligaste bristen. Brister som berör brandbegränsning uppges som vanligast hos 10% av kommunerna medan 25% uppger att det är den näst vanligaste anmärkningen.

Dessa uppgifter om brister i brandskyddet grundas för 21 räddningstjänstkommuner på dokumenterad statistik och för 201 utifrån brandsynerförrättarnas skattningar.

Kommunerna har också utifrån ovanstående angivna bristtyper angett vilka brister som är mest förekommande vid brandsyn av olika objekt. Av diagram 2 framgår att de vanligaste påpekandena om brister för samlingslokaler samt hotell/pensionat gäller utrymningssäkerhet och organisation. För sjukhus/vårdanläggningar och skolor är det utrymningssäkerhet och brandbegränsning. De vanligaste påpekandena om brister för industrier gäller brandbegränsning och risk för brands uppkomst.

<sup>9</sup> Nio kommuner har angett ”annan typ av brist” som den vanligaste och en kommun har inte kunnat göra någon bedömning.

**Diagram 2.** Mest vanliga brister vid brandsyn av olika objekt, 2003.



Källa: Årsrapportering år 2003

I bilaga 4 finns en mer utförlig sammanställning av kommunernas rangordning av de mest vanliga bristerna vid brandsyn.

## Föreläggande och förbud

År 2003 beslutades om föreläggande eller förbud för 503 objekt. I sju fall har föreläggandet eller förbudet förenats med vite. 17 förelägganden har överklagats till högre instans.

**Tabell 13.** Förelägganden eller förbud vid brandsyn 1997-2003

År	Antal utförda brandsyner	Antal objekt för vilka beslut om föreläggande eller förbud har meddelats	Andel objekt för vilka beslut om föreläggande eller förbud har meddelats	Antal objekt för vilka förelägganden eller förbud har förenats med vite	Antal förelägganden som överklagats
<b>2003</b>	<b>30 163</b>	<b>503</b>	<b>1,7 %</b>	<b>7</b>	<b>17</b>
2002	30 343	522	1,7 %	14	12
2001	32 996	549	1,7 %	14	24
2000	32 794	414	1,3 %	17	26
1999	31 818	704	2,2 %	8	16
1998	30 766	800	2,6 %	7	15
1997	30 546	927	3,0 %	10	5

Källa: Årsrapportering 1997 - 2003

Länsvis sammanställning se bilaga 2 tabell 2:8

Kommunvis sammanställning se Räddningsverkets hemsida [www.srv.se](http://www.srv.se)

Av tabell 2:8 i bilaga 2 framgår att andelen meddelade beslut om förelägganden eller förbud under 2003 varierar från 0 % av antalet genomförda brandsyner i Jämtlands län till 13 % i Jönköpings län.

Det är också stor variation mellan räddningstjänstkommunerna. Samtliga 503 beslut om förelägganden eller förbud har utfärdats hos 63 av landets räddningstjänstkommuner.

Vid brandsyn bör frivilliga åtgärder prövas i första hand och generellt visar redovisningen att så har skett.

Det bör särskilt noteras att redovisningen av brandsyneverksamheten är en kvantitativ redovisning där bedömning av kvalitén inte ingår. Kvalitén i brandsyneverksamheten har i första hand åstadkommit genom Räddningsverkets utbildningar i förebyggande åtgärder mot brand och genom förekommande fort- och vidareutbildningar. Uppgifterna i denna redovisning kan dock ge utrymme för reflektion vid kommunernas egen uppföljning och utvärdering.

**Tabell 14. Brandsyneverksamheten i siffror 1997 – 2003**

År	Antal brandsynerobjekt	Antal planerade brandsyner	Antal utförda brandsyner	Frist-uppfyllnad	Antal objekt för vilka meddelats anmärkningar/påpekanden om brister i brandskyddet:		Antal objekt för vilka beslut om föreläggande eller förbud har meddelats	
					Andel	Andel	Andel	Andel
<b>2003</b>	<b>84 167</b>	<b>33 476</b>	<b>30 163</b>	<b>90 %</b>	<b>22 523</b>	<b>75 %</b>	<b>503</b>	<b>1,7 %</b>
2002	84 573	34 048	30 343	89%	22 675	75%	522	1,7%
2001	85 343	36 755	32 996	90%	24 832	75%	549	1,7%
2000	85 191	36 570	32 794	90%	23 167	71%	414	1,3%
1999	85 818	35 798	31 818	89%	-	-	704	2,2%
1998	85 384	36 463	30 766	84%	-	-	800	2,6%
1997	86 455	34 173	30 546	89%	-	-	927	3,0%

Källa: Årsrapportering 1997 - 2003

Kommunvis sammanställning se Räddningsverkets hemsida [www.srv.se](http://www.srv.se)

### Om brandvarnare

I meddelande från Räddningsverket 2001:1<sup>10</sup> anges att ”För att hindra eller begränsa skador till följd av bränder bör varje byggnad som stadigvarande eller tillfälligt används för bostadsändamål vara försedd med fast installerad och fungerande brandvarnare eller motsvarande anordning för tidig varning vid brand”. Räddningsverket anser alltså att det är skäligt att varje bostad är försedd med minst en fungerande brandvarnare eller annan motsvarande anordning för tidig varning vid brand.

I Årsrapporteringen har uppföljning gjorts om hur kommunerna tillämpat det allmänna rådet om brandvarnare (2001:1). 199 räddningstjänst-kommuner har redovisat att de har informerat om behovet av brandvarnare och hur informationen har spridits. Av de 24 som inte informerat har 22 angett ambitionen att genomföra information under 2004.

Drygt en tredjedel av kommunerna följer på något sätt upp i vilken utsträckning bostäderna har försetts med brandvarnare och nästan samtliga (90 %) följer i samband med räddningsinsatser och bränder i bostäder upp om brandvarnare fanns eller inte.

<sup>10</sup> Ersatt av SRVFS 2004:2 Allmänna råd om brandvarnare i bostäder

**Tabell 15.** Information om och uppföljning av om brandvarnare finns i bostäder

År	Antal rtj. komm	Kommuner som har informerat om att varje bostad bör vara försedd med minst en brandvarnare.		Kommuner som följer upp i vilken utsträckning bostäder har försetts med brandvarnare. följer upp förekomsten av brandvarnare i samband med räddningsinsatser vid bränder.			
		Antal	Andel	Antal	Andel	Antal	Andel
2003	223	199	89%	78	35%	201	90%
2002	225	160	71%	60	27%	192	85%

Källa: Årsrapportering 2002 - 200

Länsvis sammanställning se bilaga 2 tabell 2:9

Kommunvis sammanställning se Räddningsverkets hemsida [www.srv.se](http://www.srv.se)

### Övrig tillsyn (41 § räddningstjänstlagen )

Utöver brandsyn har tillsyn över efterlevnaden av 41 § räddningstjänstlagen, till den del som anger att ägare eller innehavare av byggnader eller andra anläggningar i skälig omfattning är skyldig att hålla utrustning för livräddning vid annan olyckshändelse än brand, genomförts vid 1 028 tillfällen. I samband med denna tillsyn har ett föreläggande meddelats.

**Tabell 16.** Övrig tillsyn (41 § Räl) 1997-2003

År	Antal utförda "övrig tillsyn"	Antal av dessa som utförts vid badanläggningar	Antal påpekanden om brister vad gäller skyldigheten att hålla utrustning	Antal förelägganden enl 56 § Räl
2003	1 028	746	189	1
2002	1 339	765	293	6
2001	2 098	1 259	394	53
2000	2 546	Ingen uppföljning före 2001		4
1999	804			7
1998	866			12
1997	1 702			61

Källa: Årsrapportering 1997 - 2003

Länsvis sammanställning se bilaga 2 tabell 2:10

Kommunvis sammanställning se Räddningsverkets hemsida [www.srv.se](http://www.srv.se)

Av tabell 16 framgår att två tredjedelar av tillsynerna under denna rubrik har utförts vid badanläggningar. 189 påpekanden om brister vad gäller skyldighet att hålla utrustning har meddelats.

Antalet utförda tillsyner varierar stort mellan länen och mellan kommunerna. I huvuddelen, 173 st, av räddningstjänstkommunerna har denna typ av tillsyn inte genomförts. Hälften av samtliga tillsyner har genomförts i en kommun. I 42 kommuner har genomförts en till tio tillsyner.



Av länsstyrelsernas och Räddningsverkets uppföljningar under de senaste sju åren kan konstateras att kommunerna i mycket varierande utsträckning genomför tillsyn inom detta område. Av tabell 2:10 i bilaga 2 framgår att i endast 40 räddningstjänstkommuner har ansvarig nämnd enligt 10 § räddningstjänstlagen bedömt behovet av tillsyn och upprättat plan för denna tillsynsverksamhet. Enligt Räddningsverkets uppfattning är det angeläget att kommunerna analyserar behovet av tillsyn även inom detta område samt planerar, genomför och dokumenterar tillsynsverksamheten.

Motsvarande bestämmelse finns i 2 kap. 2 § lagen om skydd mot olyckor.

### Tillsyn av 43 §-anläggningar

Av 43 § räddningstjänstlagen framgår att, vid en anläggning, där verksamheten innebär fara för att en olyckshändelse ska orsaka allvarliga skador på människor eller i miljön, är anläggningens ägare eller innehavare skyldig att i skäligen omfattning hålla eller bekosta beredskap med personal och egendom och i övrigt vidta erforderliga åtgärder för att hindra eller begränsa sådana skador. Detsamma gäller för flygplatser som godkänts enligt 6 kap. 9 § första stycket luftfartslagen.

Delvis motsvarande bestämmelser finns i 2 kap. 4 § lagen om skydd mot olyckor. Jämfört med 43 § räddningstjänstlagen har innehavarens skyldigheter i stället preciserats till att gälla för den som utövar verksamheten. Skyldigheten för den som utövar verksamhet på anläggningen att utföra en riskanalys har lagts till paragrafen. Den skyldigheten fanns tidigare angiven i 68 § räddningstjänstförordningen. Nytt är att länsstyrelsen enligt 2 kap. 3 § förordningen om skydd mot olyckor ska fatta beslut om vilka anläggningar som omfattas av bestämmelserna om farlig verksamhet i 2 kap. 4 § lagen om skydd mot olyckor.

Ägaren eller innehavaren av 43 §-anläggningen är utan särskilt beslut av en myndighet skyldig att i skäligen omfattning hålla eller bekosta en skäligen beredskap. Vid tillsyn kontrollerar kommunen att erforderliga åtgärder har vidtagits.

Vid slutet av 2003 fanns det, i drygt hälften av landets räddningstjänstkommuner, 549 stycken 43 §-anläggningar. Under året genomfördes 272 tillsyner avseende efterlevnaden av skyldigheter som angavs i 43 §. 67 av dessa tillsyner genomfördes samordnat med länsstyrelsens tillsyn enligt lagen om åtgärder för att förebygga och begränsa följderna av allvarliga kemikalieolyckor (Sevesolagen)<sup>11</sup>. Tillsyn har under året genomförts i 91 av de 131 räddningstjänstkommuner där det fanns 43 §-anläggningar. Tillsyn

<sup>11</sup> EG:s direktiv 96/82 om åtgärder för att begränsa följderna av allvarliga olyckshändelser där farliga ämnen ingår är i Sverige implementerat i lagen om åtgärder för att förebygga och begränsa följderna av allvarliga kemikalieolyckor och i lagen om skydd mot olyckor.

har genomförts vid hälften av samtliga 43 §-anläggningar. För en anläggning har föreläggande meddelats.

**Tabell 17.** Tillsyn av 43 §-anläggningar 1997-2003

År	Antal rtj.komm	Varav antal med 43 §-anl	Totalt antal 43 §-anl	Antal utförda tillsyner	Antal förelägganden enl 56 § Räl	Antal 43§-anl som utfört riskanalys i enlighet med 68 § Räf
<b>2003</b>	<b>223</b>	<b>131</b>	<b>549</b>	<b>272</b>	<b>1</b>	<b>336</b>
2002	225	134	546	229	5	343
2001	229	136	558	251	3	345
2000	234	126	547	202	8	342
1999	243	127	552	273	5	305
1998	248	135	583	289	2	267
1997	256	-	537	258	-	-

Källa: Årsrapportering 1997-2003

Länsvis sammanställning se bilaga 2 tabell 2:11

Kommunvis sammanställning se Räddningsverkets hemsida [www.srv.se](http://www.srv.se)

Enligt 68 § räddningstjänstförordningen ska ägare eller innehavare av 43 §-anläggning analysera riskerna för sådana olyckshändelser vid anläggningen som skulle kunna medföra allvarliga skador på människor eller i miljön. Fram t o m år 2003 har sådana riskanalyser utförts för 336 anläggningar, vilket motsvarar 61 % av antalet 43 §-anläggningar.

Totalt har vid tillsyn över efterlevnaden av 43 § räddningstjänstlagen anmärkningar/påpekanden meddelats för 174 anläggningar vilket innebär att anmärkningar /påpekanden meddelats vid 64 % av utförda tillsyner.

Vid jämförelser på kommunnivå framgår att av de 131 räddningstjänstkommuner där det finns 43 §-anläggningar har 39 under 2003 inte genomfört någon tillsyn över efterlevnaden av bestämmelserna i 43 §.

Sevesolagen är tillämplig på verksamheter där farliga ämnen förekommer i mängder som motsvarar eller överstiger de gränsmängder som anges i bilaga till sevesoförordningen. Lagens tillämpning indelas i en högre och en lägre kravnivå.

I slutet av år 2003 hade totalt 320 Sevesoverksamheter identifierats, 156 i högre kravnivån och 164 i lägre kravnivån (enl Årsrapportering 2003<sup>12</sup>). Dessa verksamheter finns i 105 av landets räddningstjänstkommuner.

<sup>12</sup> Länsstyrelserna rapporterar också in uppgifter om sevesoverksamheter till Räddningsverket. Enligt dessa uppgifter fanns det 167 verksamheter i den högre kravnivån och 159 i den lägre.

Enligt Räddningsverkets uppfattning är alla verksamheter för vilka Sevesolagen är tillämplig även att betrakta som sådana anläggningar som avses i 43 § räddningstjänstlagen.

Av tabell 18 framgår att 245 Sevesoverksamheter finns förtecknade som 43 §-anläggningar i kommunernas räddningstjänstplaner. Det innebär att 23 % av landets Sevesoverksamheter inte är förtecknade i kommunernas räddningstjänstplaner.

Av tabell 2:11 i bilaga 2 framgår att i endast 67 av 105 räddningstjänstkommuner har ansvarig nämnd enligt 10 § räddningstjänstlagen bedömt behovet av tillsyn av 43 §-anläggningar och upprättat plan för denna verksamhet.

I lagen om skydd mot olyckor har bestämmelserna i 2 kap. 4 § ersatt bestämmelserna i 43 § räddningstjänstlagen. Enligt Räddningsverkets uppfattning är det angeläget att samtliga berörda kommuner analyserar behovet av tillsyn över sådana farliga verksamheter som avses i 2 kap. 4 § samt planerar, genomför och dokumenterar tillsynsverksamheten. Den tillsyn som, hos Sevesoverksamheter, ska utövas i enlighet med lagen om skydd mot olyckor bör på lämpligt sätt samordnas med den tillsyn som länsstyrelserna genomför enligt Sevesolagstiftningen. Sådan samordning har som framgår ovan påbörjats.

Endast 336 (61 %) av ägarna/innehavarna av 43 §-anläggningarna har genomfört riskanalyser i enlighet med skyldigheterna i 68 §<sup>13</sup> räddningstjänstförordningen. Förutom syftet att skapa underlag för verksamheten att vidta erforderliga åtgärder inom anläggningen, i första hand för att möjliggöra effektiva insatser vid en eventuell olycka, kan analyserna också utgöra ett underlag för tillsynsverksamheten. Berörda kommuner bör därför tillse att den som utövar verksamheten vid sådana anläggningar som länsstyrelsen fattat beslut om<sup>14</sup> genomför sådan riskanalys.

---

<sup>13</sup> som motsvaras av bestämmelser 2 kap. 4 § lagen om skydd mot olyckor

<sup>14</sup> i enlighet med 2 kap. 3 § förordningen om skydd mot olyckor

**Tabell 18. Sevesoverksamheter 2000-2003**

År	Antal rtj.-komm	Antal Seveso-anl lägre kravnivå	Antal Seveso-anl högre kravnivå	Antal Sevesoanl som finns med i räddningstj.-plan	Antal Sevesoanl för vilka kommunen upprättat planer för räddningsinsatser
<b>2003</b>	<b>223</b>	<b>164</b>	<b>156</b>	<b>245</b>	<b>65</b>
2002	225	176	134	226	23
2001	229	199	115	226	28
2000	234	187	120	127	23

Källa: Årsrapportering 2000-2003

Kommunvis sammanställning se Räddningsverkets hemsida [www.srv.se](http://www.srv.se)

Enligt 69 § räddningstjänstförordningen är kommunen skyldig, att för verksamheter som omfattas av den högre kravnivån i Sevesolagen, upprätta en *kommunens plan för räddningsinsatser*. Denna plan ska förnyas och övas vart tredje år. Planen ska lämnas in till länsstyrelsen och allmänheten ska på lämpligt sätt få möjlighet att lämna synpunkter på planen.

Motsvarande bestämmelser om skyldighet att upprätta plan för räddningsinsatser finns i 3 kap. 6 § förordningen om skydd mot olyckor.

Av tabell 18 framgår att det i slutet av år 2003 i 56 av landets 223 räddningstjänstkommuner fanns 156 Sevesoverksamheter i den högre kravnivån. I Årsrapporteringen för år 2003 uppger kommunerna att de har utarbetat planer för räddningsinsatser för 65 av dessa verksamheter.

Kommunens planer för räddningsinsatser utgör en viktig del av de åtgärder som ska vidtas för att begränsa följderna av allvarliga kemikalieolyckor. Berörda kommuner bör därför snarast se till att sådana planer upprättas. Bestämmelser om vad planen minst ska innehålla finns angivet i SRVFS 1999:5.

Länsstyrelserna och Räddningsverket följer fortlöpande kommunernas arbete med att upprätta dessa planer och noterar att hos de flesta berörda kommunerna pågår ett arbete med att färdigställa planer.

## Varning och information till allmänheten

Enligt 22 § räddningstjänstlagen ska kommunen se till att allmänheten upplyses om vad räddningstjänstplanen innehåller om varning och information till allmänheten vid allvarliga olyckshändelser.

Av tabell 19 framgår att 90 % av räddningstjänstkommunerna under år 2003 eller tidigare upplyst sina kommuninvånare om planens innehåll om varning och information vid allvarliga olyckshändelser. Det är 19 procentenheter fler än 1997.

**Tabell 19.** Kommunernas information till kommuninvånarna 1997-2003

	Antal rtj.komm	Upplysning om varning och information vid allvarliga olyckshändelser		
		har lämnats av antal rtj.komm	Andel	har riktats till samtliga kommuninvånare
<b>2003</b>	<b>223</b>	<b>201</b>	<b>90 %</b>	<b>183</b>
2002	225	199	88 %	183
2001	229	204	89 %	179
2000	234	201	86 %	173
1999	243	212	87 %	179
1998	248	205	83 %	165
1997	256	181	71 %	145

Källa: Årsrapportering 1997 - 2003

Länsvis sammanställning se bilaga 2 tabell 2:12

Kommunvis sammanställning se Räddningsverkets hemsida [www.srv.se](http://www.srv.se)

Fram t o m 2003 har alltså 201 räddningstjänstkommuner lämnat upplysningar till sina invånare om planens innehåll om varning och information vid allvarliga olyckshändelser. Av dessa 201 har 183 riktat sin information till samtliga kommuninvånare.

Av tabell 2:12 i bilaga 2 framgår att i nio län har samtliga kommuner lämnat upplysning till sina invånare om planens innehåll om varning och information vid allvarliga olyckshändelser. I fem av dessa nio län har informationen riktats till samtliga invånare.

Av Årsrapporteringen för 2001 framgick att det vanligaste sättet att informera kommuninvånarna är via en informationstidning till samtliga hushåll eller genom information på kommunens/räddningstjänstens hemsida på Internet.

Enligt Räddningsverkets uppfattning är det inte tillfredsställande att 22 (10 %) räddningstjänstkommuner inte lämnat denna för kommuninvånarnas säkerhet så viktiga upplysning. Dessa 22 kommuner omfattar nästan en miljon invånare, vilket motsvarar 11 % av landets befolkning. Dessutom är det 18 räddningstjänstkommuner som inte riktat informationen till samtliga kommuninvånare. Dessa kommuner omfattar drygt en miljon invånare, motsvarande 12 % av landets befolkning. Fler räddningstjänstkommuner bör alltså se till att upplysningen riktas till samtliga kommuninvånare. Upplysningen bör återkomma med lämpligt mellanrum för att säkerställa allmänhetens kunskap om hur de kan få varning och information i samband med en allvarlig olycka.

Motsvarande bestämmelse om att kommunerna ska lämna upplysning om hur varning och information till allmänheten sker vid allvarliga olyckor finns i 1 kap. 7 § lagen om skydd mot olyckor. I denna paragraf finns också

angivet att kommunerna ska se till att allmänheten informeras om vilken förmåga att göra räddningsinsatser som finns. Samma bestämmelser gäller för de statliga myndigheter som ansvarar för räddningstjänst.

## Sotningsverksamhet

Enligt 15 § räddningstjänstlagen ska den kommunala nämnden som avses i 10 § svara för att sotning utförs regelbundet. Vid sotning ska eldstäder med tillhörande rökkanaler samt imkanaler göras rena av skorstensfejarmästaren eller av en skorstensfejare som biträder denne. I samband med sotning ska det även utföras en brandskyddskontroll av det som rengörs samt skorstenar och tak med tillhörande byggnadsdelar. Gaseldade anläggningar är undantagna rengöringsmomentet vid sotningen.

Länsstyrelserna och Räddningsverket har under de senaste åtta åren genomfört årliga uppföljningar av kommunernas tillämpning av vissa bestämmelser om sotning i räddningstjänstlagstiftningen. Uppgifter om respektive verksamhetsår har inhämtats via ett rapporteringsformulär. Uppgifterna har sammanställts för respektive kommun/sotningsdistrikt, län och för hela landet. Förutom att uppgifterna ingår som en del i länsstyrelsernas och Räddningsverkets tillsynsverksamhet bör de också kunna utgöra en del av underlaget för de kommunala nämndernas uppföljning och utvärdering (egenkontroll) av sotningsverksamheten. För att kunna göra jämförelser mellan de olika åren har rapporteringsformuläret i stort innehållit samma uppgifter. Uppgifternas kvalitet är också en viktig del i uppföljningsarbetet. Av tabell 20 framgår t ex att antalet objekt inom respektive objektsgrupp varierar stort. Detta, tillsammans med att uppgifter från vissa enskilda kommuner varierar omotiverat stort mellan åren visar att det åtminstone vad gäller uppgiften om antalet objekt finns kvalitetsbrister. Dessutom saknas helt redovisning från fem av landets 312 sotningsdistrikt.

Med fristuppfyllnad avses andelen (%) utförda sotningar av det totala antalet som ska utföras enligt Räddningsverkets föreskrifter om sotnings- och kontrollfrister (SRVFS 1996:6). Antalet sotningsobjekt och fristuppfyllnad för de olika objektsgrupperna framgår av tabell 20.

Det finns nästan 5,3 miljoner sotningsobjekt i landet och den totala fristuppfyllnaden för 2003 var ca 90 %.

**Tabell 20. Antal sotningsobjekt och fristuppfyllnad 1998-2003<sup>15</sup>**

År	Fastbränsleeldade värmepannor		Oljeeldade värmepannor		Lokaleldstäder		Imkanaler i bostadskök		Imkanaler i storkök		Gaseldade anläggningar	
	Antal objekt	Fristuppfyllnad i %	Antal objekt	Fristuppfyllnad i %	Antal objekt	Fristuppfyllnad i %	Antal objekt	Fristuppfyllnad i %	Antal objekt	Fristuppfyllnad i %	Antal objekt	Fristuppfyllnad i %
2003	258 620	92	376 069	96	1 173 591	93	3 397 143	87	38 992	94	21 464	84
2002	253 233	92	400 245	97	1 154 751	92	3 405 207	87	38 281	93	20 890	91
2001	305 992	88	438 054	96	1 109 969	92	3 342 027	87	36 724	94	22 599	92
2000	271 514	90	458 505	96	1 127 277	88	3 162 143	85	34 171	92	17 432	91
1999	274 048	92	482 576	97	1 108 363	91	3 493 384	90	26 897	95	19 012	94
1998	268 112	93	478 469	97	965 729	90	3 277 070	86	26 322	95	18 693	98

Källa: Årsrapportering 1998 - 2003

Länsvis sammanställning se bilaga 3 tabell 3:1

Av tabell 3:1 i bilaga 3 framgår att, i likhet med tidigare år, gaseldade anläggningar är den objektgrupp där flest län har 100 % fristuppfyllnad. I Skåne län där det finns flest sådana anläggningar är fristuppfyllnaden 80 %.

Den kommunala nämnden ska föra förteckning över de byggnader och anläggningar i kommunen där sotning och kontroll enligt 17 § räddningstjänstlagen ska göras. För varje byggnad eller anläggning ska antecknas hur ofta sotning och kontroll ska göras, genomförda sotningar och kontroller samt de förelägganden eller förbud som har meddelats. Räddningsverket meddelar föreskrifter om hur ofta sotning och kontroll ska göras. En kommun får meddela föreskrifter om kortare frister.

Kommunernas möjlighet att föreskriva om kortare sotnings- och kontrollfrister används restriktivt. Om en kommun överväger detta bör behovet av kortare frister prövas mot bakgrund av hur objekttypens konstruktion, funktion m m påverkar brandskyddet. Totalt har kortare frister tillämpats hos nio kommuner. De kortare fristerna avser:

- 1 804 oljeeldade värmepannor
- 100 fastbränsleeldade värmepannor
- 2 943 lokaleldstäder
- 1 674 imkanaler i bostadskök
- 14 imkanaler i storkök
- 1 gaseldad anläggning

Räddningsverket har i allmänna råd (Meddelande 1996:3) redovisat vad som bör ingå i kontrollen av brandskyddet i samband med sotningen. Av detta meddelande framgår det även att kontrollen bör dokumenteras. Om det i samband med kontrollen konstateras brister som innebär brandfara kan den kommunala nämnden, med stöd av 56 § räddningstjänstlagen, meddela förelägganden eller förbud. Rätten att meddela förelägganden eller förbud kan delegeras till skorstensfejarmästaren.

<sup>15</sup> För år 2003 saknas helt uppgifter från fem sotningsdistrikt.

Av tabell 21 framgår det att skorstensfejarmästarna i 281 av totalt 312 sotningsdistrikt<sup>16</sup>, genom delegationsbeslut av ansvarig kommunal nämnd, har delegerats uppdraget att besluta om förelägganden eller förbud i anslutning till den brandskyddskontroll som utförs i samband med sotningen.

Dokumentering av brandskyddskontrollen i enlighet med Räddningsverkets meddelande 1996:3 sker inom 132 sotningsdistrikt<sup>17</sup>. En viss fortsatt ökning av antalet distrikt som genomför dokumentering kan alltså noteras.

Dokumenteringen är en viktig del av brandskyddskontrollen och syftet är bl a att tydliggöra vad som ingår i kontrollen och att öka fastighetsägarens förståelse för kontrollens brandförebyggande betydelse. Fler kommuner bör enligt Räddningsverkets uppfattning införa dokumentation av kontroll av brandskyddet i samband med sotning.

**Tabell 21.** Sotningsverksamhetens administrativa rutiner

Län (antal kommuner)	Antal sotningsdistrikt ...		
	Totalt	med delegation till skorstensfejarmästaren att besluta om föreläggande eller förbud	där kontrollen av brandskyddet dokumenteras enl SRV meddelande 1996:3
<b>Totalt 2003</b>	<b>312</b>	<b>281</b>	<b>132</b>
Totalt 2002	313	282	130
Totalt 2001	317	284	125
Totalt 2000	318	283	114

Källa: Årsrapportering 2000 - 2003

Länsvi sammanställning se bilaga 3

Av tabell 22 framgår antalet dokumenterade brister i anslutning till den kontroll av brandskydd som skett i samband med sotning. År 2003 dokumenterades nästan 145 400 brister i samband med sotningen. Av dessa avsåg 43 % brister på skorstenar, eldstäder och liknande och 40 % avsåg brister på tillträdes- och skyddsanordning på tak.

**Tabell 22.** Dokumenterade brister i samband med sotning 2003, länsvi

Län (antal kommuner)	Antal sotn. distrikt	Antalet dokumenterade brister varav avser brister på ...			
		Totalt	skorstenar, eldstäder o likn	imkanaler	tillträdes- och skyddsanordningar på tak
<b>Totalt 2003</b>	<b>312</b>	<b>145 376</b>	<b>62 988</b>	<b>9 674</b>	<b>57 426</b>
Totalt 2002	313	135 500	59 187	10 334	53 948
Totalt 2001	317	117 439	59 440	9 502	48 497
Totalt 2000	318	139 309	67 611	11 009	59 998

Källa: Årsrapportering år 2003

Länsvi sammanställning se bilaga 3

<sup>16</sup> uppgift saknas för de fem distrikt som ej rapporterat

<sup>17</sup> uppgift saknas för de fem distrikt som ej rapporterat



Enligt tabell 23 har drygt 2 400 förelägganden meddelats i anslutning till den kontroll av brandskydd som skett i samband med sotning. Av dessa förelägganden avsåg 36 % brister på skorstenar, eldstäder och liknande och 42 % avsåg brister på tillträdes- och skyddsanordningar på tak.

**Tabell 23.** Förelägganden enl 56 § RÄL i samband med sotning 2003, länsvis

Län (antal kommuner)	Antal sotn.distrikt	Antalet förelägganden enl. 56 § RÄL varav avser brister på ...			
		Totalt	skorstenar, eldstäder o likn	imkanaler	tillträdes- och skyddsanordningar på tak
<b>Totalt 2003</b>	<b>312</b>	<b>2 446</b>	<b>890</b>	<b>216</b>	<b>1 022</b>
Totalt 2002	313	2 944	1 268	185	1 034
Totalt 2001	317	4 524	2 416	405	1 704
Totalt 2000	318	2 900	1 576	226	1 051

Källa: Årsrapportering 2000 - 2003

Länsvis sammanställning se bilaga 3

I lagen om skydd mot olyckor finns bestämmelser om att kommunen, i brandförebyggande syfte, ska ansvara för att rengöring (sotning) sker av vissa fasta förbränningsanordningar och därtill hörande rökkanaler samt imkanaler i restauranger och storkök. Kommunen ska också ansvara för att brandskyddskontroll genomförs. (LSO 3 kap. 4 §)

Räddningsverket har med stöd av förordningen om skydd mot olyckor meddelat föreskrifter (SRVFS 2003:11) om frister för brandskyddskontrollen, kontrollens omfattning och behörighetskrav för de personer som har att utföra brandskyddskontroll.

Kommunen ska meddela frister för hur ofta rengöring (sotning) ska ske.

Kommunen får medge att en fastighetsägare utför eller låter annan utföra sotning på den egna fastigheten.

## Bilaga 1. Räddningstjänstförbund med ingående medlemskommuner 2003-12-31

<b>Kommunalförbund</b>	<b>Medlemskommuner</b>
Solna/Sundbybergs brandförsvarsförbund	Solna och Sundbyberg
Södra Roslagens brandförsvarsförbund	Danderyd, Täby, Vallentuna, Vaxholm och Österåker
Södertörns brandförsvarsförbund	Huddinge, Haninge, Tyresö, Nykvarn, Södertälje och Nynäshamn
Attunda brandkår (förbund för resurser)	Sollentuna, Upplands Väsby, Upplands Bro och Järfälla
Västra Sörmlands räddningstjänstförbund	Vingåker och Katrineholm
Höglandets räddningstjänstförbund	Nässjö och Vetlanda
Värends räddningstjänstförbund	Växjö och Alvesta
Räddningstjänsten Östra Kronoberg	Uppvidinge, Lessebo och Tingsryd
Ölands kommunalförbund	Mörbylånga och Borgholm
Räddningstjänsten Västra Blekinge	Karlshamn, Sölvesborg och Olofström
Räddningstjänsten Östra Blekinge	Karlskrona och Ronneby
Sydöstra Skånes Räddningstjänstförbund	Ystad, Tomelilla, Simrishamn och Skurup
Räddningstjänsten Storgöteborg	Göteborg, Mölndal, Kungsbacka, Härryda och Partille
Södra Älvsborgs Räddningstjänstförbund	Bollebygd, Tranemo, Svenljunga, Borås och Ulricehamn
Norra Älvsborgs Räddningstjänstförbund	Vänersborg, Trollhättan, Färgelanda och Mellerud
Räddningstjänsten Östra Skaraborg	Skövde, Mariestad, Tibro, Hjo, Karlsborg, Gullspång och Töreboda
Bergslagens räddningstjänst	Kristinehamn, Filipstad, Storfors, Hällefors, Karlskoga och Degerfors
Karlstadsregionens räddningstjänstförbund	Forshaga, Grums, Karlstad och Kil
Klarälvdalens räddningstjänstförbund	Munkfors och Hagfors
Nerikes brandkår	Lekeberg, Hallsberg, Örebro, Kumla, Laxå och Askersund
Mälardalens brand- och räddningstjänstförbund	Västerås och Surahammar
Södra Dalarnas räddningstjänstförbund	Avesta, Hedemora och Norberg
Räddningstjänsten Dala Mitt	Falun, Borlänge och Säter
Gästrike Räddningstjänstförbund	Ockelbo, Hofors, Gävle och Sandviken
Sundsvall/Timrå Räddningstjänstförbund	Sundsvall och Timrå
Räddningstjänsten Höga Kusten - Ådalen	Kramfors, Härnösand och Sollefteå
Räddningstjänsten Östjämtland	Ragunda och Bräcke
Räddningstjänstförbundet Östra Norrbotten	Kalix, Haparanda och Övertorneå

## Bilaga 2. Räddningstjänst och förebyggande verksamhet, länsvis

**Tabell 2:1.** Deltidsanställd brandpersonal – rekrytering 2003

Län	Antal rtj.komm	Antal rtj.komm med deltidsanst brandpers	Antal som angett rekryterings- svårigheter	Andel	Antal brandstations- orter med deltidsanst brandpers	Antal som angett rekryterings- svårigheter	Andel
<b>Totalt</b>	<b>223</b>	<b>210</b>	<b>142</b>	<b>68%</b>	<b>649</b>	<b>297</b>	<b>46%</b>
Stockholm	16	6	5	83%	14	10	71%
Uppsala	7	7	5	71%	22	14	64%
Södermanland	8	8	5	63%	19	8	42%
Östergötland	13	13	12	92%	31	21	68%
Jönköping	12	12	7	58%	38	12	32%
Kronoberg	5	5	2	40%	24	8	33%
Kalmar	11	11	10	91%	40	20	50%
Gotland	1	1	1	100%	7	2	29%
Blekinge	2	2	2	100%	14	8	57%
Skåne	30	28	16	57%	67	29	43%
Halland	5	5	4	80%	20	7	35%
Västra Götaland	33	33	19	58%	89	34	38%
Värmland	10	10	9	90%	37	14	38%
Örebro	4	4	2	50%	19	5	26%
Västmanland	9	8	6	75%	18	8	44%
Dalarna	12	12	6	50%	31	16	52%
Gävleborg	7	7	6	86%	25	14	56%
Västernorrland	4	4	3	75%	27	10	37%
Jämtland	7	7	5	71%	37	21	57%
Västerbotten	15	15	11	73%	43	24	56%
Norrbotten	12	12	6	50%	27	12	44%

Källa: Årsrapportering år 2003

Kommunvis sammanställning se Räddningsverkets hemsida [www.srv.se](http://www.srv.se)

**Tabell 2:2.** Insatstider – Andel av befolkningen som normalt nåddes av räddningsinsats inom 10, 20 respektive 30 minuter 2003, länsvis

Län	Folk- mängd	Andel invånare som normalt nås inom:					
		10 minuter		20 minuter		30 minuter	
		Första räddnings- insats	Rökdykar- insats	Första räddnings- insats	Rökdykar- insats	Första räddnings- insats	Rökdykar- insats
<b>Totalt</b>	<b>8 973 472</b>	<b>77%</b>	<b>76%</b>	<b>95%</b>	<b>94%</b>	<b>99%</b>	<b>99%</b>
Stockholm	1 860 247	91%	91%	97%	97%	100%	100%
Uppsala	300 379	76%	72%	92%	90%	99%	99%
Södermanland	260 208	75%	72%	96%	94%	100%	100%
Östergötland	414 894	83%	79%	95%	94%	99%	99%
Jönköping	328 668	72%	71%	96%	95%	100%	100%
Kronoberg	177 476	71%	69%	92%	92%	99%	99%
Kalmar	234 938	64%	61%	94%	90%	100%	99%
Gotland	57 532	53%	53%	88%	88%	100%	100%
Blekinge	149 934	74%	71%	97%	95%	100%	99%
Skåne	1 151 736	80%	78%	99%	99%	100%	100%
Halland	213 608	73%	72%	98%	98%	100%	100%
Västra Götaland	1 582 076	73%	73%	95%	95%	100%	100%
Värmland	322 067	78%	71%	93%	87%	98%	96%
Örebro	225 486	78%	77%	98%	98%	100%	100%
Västmanland	254 058	83%	81%	96%	95%	99%	99%
Dalarna	282 454	61%	56%	88%	87%	98%	96%
Gävleborg	276 866	66%	63%	93%	91%	96%	95%
Västernorrland	244 283	72%	67%	90%	88%	96%	95%
Jämtland	127 589	61%	58%	85%	79%	98%	92%
Västerbotten	256 016	73%	69%	90%	86%	98%	95%
Norrbotten	252 957	71%	67%	87%	85%	94%	92%

Källa: Årsrapportering år 2003

*Kommunvis sammanställning se Räddningsverkets hemsida [www.srv.se](http://www.srv.se)*

**Tabell 2:3.** Tidsåtgång förebyggande arbete 2003 länsvis

Län	<b>Total</b> tidsåtgång för skade- och olycks- förebyggande arbete (personår)	Tidsåtgång brandsyn (personår)	Tidsåtgång, extern utbildning o information <u>inom</u> kommunal verksamhet (personår)	Tidsåtgång, extern utbildning o information <u>utom</u> kommunal verksamhet (personår)
<b>Totalt</b>	<b>617</b>	<b>252</b>	<b>139</b>	<b>139</b>
Stockholm	88	39	16	13
Uppsala	18	6	6	4
Södermanland	21	5	8	8
Östergötland	34	15	8	10
Jönköping	29	9	7	8
Kronoberg	10	3	2	3
Kalmar	19	8	3	5
Gotland	4	2	1	1
Blekinge	8	5	2	2
Skåne	86	34	20	23
Halland	19	7	5	5
Västra Götaland	104	48	20	16
Värmland	19	7	4	3
Örebro	17	7	3	4
Västmanland	16	9	3	2
Dalarna	36	12	10	14
Gävleborg	20	7	7	4
Västernorrland	21	9	6	5
Jämtland	8	4	2	2
Västerbotten	16	6	3	3
Norrbotten	27	11	4	4

Källa: Årsrapportering år 2003

Kommunvis sammanställning se Räddningsverkets hemsida [www.srv.se](http://www.srv.se)

**Tabell 2:4.** Riskhantering 2003, länsvis

Län	Antal rtj.komm	Antal räddningstjänstkommuner		
		som utfört riskinventering	som utfört riskanalys	där riskanalysen är ajourhållen
<b>Totalt</b>	<b>223</b>	<b>219</b>	<b>199</b>	<b>121</b>
Stockholm	16	16	16	6
Uppsala	7	6	6	5
Södermanland	8	8	8	5
Östergötland	13	13	11	7
Jönköping	12	12	12	7
Kronoberg	5	4	3	2
Kalmar	11	11	8	3
Gotland	1	1	0	0
Blekinge	2	2	0	0
Skåne	30	30	29	23
Halland	5	4	4	1
Västra Götaland	33	33	29	15
Värmland	10	10	10	8
Örebro	4	4	3	0
Västmanland	9	9	8	3
Dalarna	12	12	12	11
Gävleborg	7	7	7	5
Västernorrland	4	4	3	1
Jämtland	7	7	5	1
Västerbotten	15	14	13	12
Norrbottn	12	12	12	6

Källa: Årsrapportering år 2003

*Kommunvis sammanställning se Räddningsverkets hemsida [www.srv.se](http://www.srv.se)*

**Tabell 2:5.** Insatsplaner 2003, länsvis

Län	Antal rjt.komm.	Antal objekt med aktuella insatsplaner	Varav i utförande som Insatskort	Antal rjt.komm med behov av fler insatsplaner	Antal ytterligare insatsplaner som behövs	Varav i utförande som Insatskort
<b>Totalt</b>	<b>223</b>	<b>12 487</b>	<b>8 886</b>	<b>180</b>	<b>4 728</b>	<b>3 133</b>
Stockholm	16	539	445	13	319	245
Uppsala	7	502	418	6	86	39
Södermanland	8	260	234	8	62	55
Östergötland	13	922	856	11	319	260
Jönköping	12	789	558	9	355	205
Kronoberg	5	446	321	5	119	71
Kalmar	11	170	89	11	170	134
Gotland	1	12	0	1	18	10
Blekinge	2	203	26	1	200	170
Skåne	30	2 650	1 844	24	805	441
Halland	5	343	242	5	99	30
Västra Götaland	33	1 102	668	25	484	305
Värmland	10	492	281	8	158	91
Örebro	4	414	276	4	125	75
Västmanland	9	504	395	8	84	55
Dalarna	12	1 077	893	11	645	490
Gävleborg	7	639	514	6	149	40
Västernorrland	4	263	118	4	170	130
Jämtland	7	208	55	6	155	145
Västerbotten	15	531	321	6	62	62
Norrbotten	12	421	332	8	144	80

Källa: Årsrapportering år 2003

Kommunvis sammanställning se Räddningsverkets hemsida [www.srv.se](http://www.srv.se)

**Tabell 2:6. Brandsyneverksamheten 2003, länsvis (\* inklusive utförd "annan brandsyn")**

Län	Folk- mängd	Antal rj.komm	Antal brand- syne- objekt	Antal * planerade brand- syner	Antal* utförda brand- syner	Frist- uppfyllnad	Frist- uppfyllnad för år 2002
<b>Totalt</b>	<b>8 973 472</b>	<b>223</b>	<b>84 167</b>	<b>33 476</b>	<b>30 163</b>	<b>90%</b>	<b>89 %</b>
Stockholm	1 860 247	16	11 629	5 120	4 826	94%	86 %
Uppsala	300 379	7	2 318	872	723	83%	75 %
Södermanland	260 208	8	2 333	981	927	94%	97 %
Östergötland	414 894	13	4 844	2 048	1 910	93%	96 %
Jönköping	328 668	12	4 086	1 407	1 285	91%	95 %
Kronoberg	177 476	5	2 241	721	478	66%	68 %
Kalmar	234 938	11	2 696	1 087	897	83%	82 %
Gotland	57 532	1	684	322	249	77%	94 %
Blekinge	149 934	2	1 127	546	527	97%	85 %
Skåne	1 151 736	30	11 819	4 877	4 546	93%	92 %
Halland	213 608	5	2 113	886	742	84%	83 %
Västra Götaland	1 582 076	33	14 259	5 230	4 996	96%	96 %
Värmland	322 067	10	3 269	1 264	960	76%	82 %
Örebro	225 486	4	2 190	942	920	98%	96 %
Västmanland	254 058	9	2 305	936	905	97%	96 %
Dalarna	282 454	12	3 251	1 299	1 068	82%	91 %
Gävleborg	276 866	7	2 730	846	658	78%	92 %
Västernorrland	244 283	4	2 367	955	837	88%	78 %
Jämtland	127 589	7	1 715	633	492	78%	83 %
Västerbotten	256 016	15	2 802	1 137	947	83%	75 %
Norrbottn	252 957	12	3 389	1 367	1 270	93%	95 %

Källa: Årsrapportering år 2003

Kommunvis sammanställning se Räddningsverkets hemsida [www.srv.se](http://www.srv.se)



**Tabell 2:7.** Anmärkningar/påpekanden om brister i brandskyddet 2003, länsvis<sup>18</sup>

Län	Antal utförda brandsyner	Antal objekt för vilka meddelats anm/påpek om brister i brandskyddet	Andel	Andel 2002
<b>Totalt</b>	<b>30 163</b>	<b>22 523</b>	75%	<b>75%</b>
Stockholm	4 826	3 761	78%	74%
Uppsala	723	540	75%	85%
Södermanland	927	645	70%	76%
Östergötland	1 910	1 153	60%	63%
Jönköping	1 285	1 083	84%	91%
Kronoberg	478	414	87%	83%
Kalmar	897	703	78%	71%
Gotland	249	187	75%	67%
Blekinge	527	488	93%	79%
Skåne	4 546	3 604	79%	75%
Halland	742	553	75%	91%
Västra Götaland	4 996	3 515	70%	76%
Värmland	960	896	93%	82%
Örebro	920	169	--	--
Västmanland	905	753	83%	85%
Dalarna	1 068	879	82%	82%
Gävleborg	658	493	75%	71%
Västernorrland	837	648	77%	73%
Jämtland	492	434	88%	93%
Västerbotten	947	648	68%	77%
Norrbottn	1 270	957	75%	74%

Källa: Årsrapportering år 2003

Kommunvis sammanställning se Räddningsverkets hemsida [www.srv.se](http://www.srv.se)

<sup>18</sup> Andelen har ej angetts för Örebro eftersom länets största kommun inte har kunnat redovisa uppgifter om antalet objekt med brister.

**Tabell 2:8.** Förelägganden eller förbud vid brandsyn 2003, länsvis

Län	Antal utförda brand-syner	Antal objekt för vilka beslut om föreläggande eller förbud har meddelats	Andel objekt för vilka beslut om föreläggande eller förbud har meddelats	Antal objekt för vilka förelägganden eller förbud har förenats med vite	Antal förelägganden som överklagats
<b>Totalt</b>	<b>30 163</b>	<b>503</b>	<b>1,67%</b>	<b>7</b>	<b>17</b>
Stockholm	4 826	74	1,53%	0	2
Uppsala	723	5	0,69%	0	0
Södermanland	927	4	0,43%	0	0
Östergötland	1 910	8	0,42%	0	0
Jönköping	1 285	167	13,00%	0	0
Kronoberg	478	1	0,21%	0	0
Kalmar	897	2	0,22%	0	0
Gotland	249	4	1,61%	0	1
Blekinge	527	3	0,57%	0	1
Skåne	4 546	8	0,18%	3	3
Halland	742	3	0,40%	0	0
Västra Götaland	4 996	21	0,42%	0	2
Värmland	960	9	0,94%	1	2
Örebro	920	7	0,76%	0	1
Västmanland	905	16	1,77%	1	1
Dalarna	1 068	71	6,65%	2	1
Gävleborg	658	71	10,79%	0	3
Västernorrland	837	1	0,12%	0	0
Jämtland	492	0	0,00%	0	0
Västerbotten	947	17	1,80%	0	0
Norrbottn	1 270	11	0,87%	0	0

Källa: Årsrapportering år 2003

Kommunvis sammanställning se Räddningsverkets hemsida [www.srv.se](http://www.srv.se)

**Tabell 2:9.** Information om och uppföljning av om brandvarnare finns i bostäder

Län	Antal rj.kommuner	Kommuner som har informerat om att varje bostad bör vara försedd med minst en brandvarnare.		Kommuner som följer upp i vilken utsträckning bostäder har försetts med brandvarnare.		Följer upp förekomsten av brandvarnare i samband med räddningsinsatser vid bränder.	
		Antal	Andel	Antal	Andel	Antal	Andel
<b>Totalt</b>	<b>223</b>	<b>199</b>	<b>89%</b>	<b>78</b>	<b>35%</b>	<b>201</b>	<b>90%</b>
Stockholm	16	15	94%	7	44%	12	75%
Uppsala	7	7	100%	3	43%	6	86%
Södermanland	8	8	100%	5	63%	8	100%
Östergötland	13	12	92%	4	31%	13	100%
Jönköping	12	10	83%	3	25%	11	92%
Kronoberg	5	4	80%	4	80%	5	100%
Kalmar	11	10	91%	2	18%	10	91%
Gotland	1	1	100%	0	0%	1	100%
Blekinge	2	2	100%	2	100%	2	100%
Skåne	30	28	93%	14	47%	27	90%
Halland	5	5	100%	2	40%	5	100%
Västra Götaland	33	26	79%	6	18%	30	91%
Värmland	10	9	90%	3	30%	10	100%
Örebro	4	4	100%	3	75%	2	50%
Västmanland	9	7	78%	2	22%	8	89%
Dalarna	12	12	100%	8	67%	11	92%
Gävleborg	7	7	100%	2	29%	5	71%
Västernorrland	4	4	100%	1	25%	3	75%
Jämtland	7	6	86%	0	0%	6	86%
Västerbotten	15	12	80%	4	27%	14	93%
Norrbottn	12	10	83%	3	25%	12	100%

Källa: Årsrapportering år 2003

Kommunvis sammanställning se Räddningsverkets hemsida [www.srv.se](http://www.srv.se)

**Tabell 2:10. Övrig tillsyn (41 § RåL) 2003, länsvis**

Län	Antal rtj.- komm	Antal kommuner där ansvarig nämnd har bedömt behovet av och upprättat plan för denna tillsyns- verksamhet	Antal utförda "övrige tillsyn"	Antal av dessa som utförts vid bad- anlägg- ningar	Antal påpekanden om brister vad gäller skyldigheten att hålla utrustning	Antal föreläg- ganden enl 56 § RåL
<b>Totalt</b>	<b>223</b>	<b>40</b>	<b>1 028</b>	<b>746</b>	<b>189</b>	<b>1</b>
Stockholm	16	2	51	1	51	
Uppsala	7	2	16	5	7	
Södermanland	8	3	5	3	1	
Östergötland	13	0	1	0	1	
Jönköping	12	4	537	517	0	
Kronoberg	5	2	62	62	17	
Kalmar	11	2	30	11	2	
Gotland	1	0	0			
Blekinge	2	0	0			
Skåne	30	6	75	45	10	
Halland	5	0	1	1	0	
Västra Götaland	33	6	111	71	25	
Värmland	10	2	0			
Örebro	4	0	47	3	44	1
Västmanland	9	2	6	5	0	
Dalarna	12	2	20	7	8	
Gävleborg	7	1	20	2	0	
Västernorrland	4	1	0			
Jämtland	7	1	30	3	21	
Västerbotten	15	3	11	8	0	
Norrbotten	12	1	5	2	2	

Källa: Årsrapportering år 2003

Kommunvis sammanställning se Räddningsverkets hemsida [www.srv.se](http://www.srv.se)

**Tabell 2:11. Tillsyn av 43 §-anläggningar 2003, länsvis**

Län	Antal rtj.-komm	Antal kommuner där ansvarig nämnd har bedömt behovet av och upprättat plan för denna tillsyns-verksamhet	Totalt antal 43 §-anl	Antal utförda tillsyner	Antal objekt för vilka meddelats anmärkningar/påpekanden	Antal förelägganden enl 56 § RåL	Antal 43 §-anl som utfört riskanalys i enlighet med 68 § RåF
<b>Totalt</b>	<b>223</b>	<b>67</b>	<b>549</b>	<b>272</b>	<b>174</b>	<b>1</b>	<b>336</b>
Stockholm	16	2	54	13	3	0	16
Uppsala	7	1	23	6	4	0	6
Södermanland	8	6	17	12	9	0	8
Östergötland	13	1	21	17	6	0	3
Jönköping	12	2	7	3	2	0	4
Kronoberg	5	2	6	2	2	0	4
Kalmar	11	4	14	8	6	0	9
Gotland	1	1	1	0	0	0	1
Blekinge	2	2	11	8	7	0	10
Skåne	30	10	89	61	46	1	65
Halland	5	2	9	3	2	0	4
Västra Götaland	33	8	71	35	32	0	53
Värmland	10	1	37	14	4	0	24
Örebro	4	2	14	6	5	0	8
Västmanland	9	2	19	6	2	0	15
Dalarna	12	2	16	11	8	0	13
Gävleborg	7	3	25	7	4	0	22
Västernorrland	4	4	26	13	6	0	21
Jämtland	7	1	26	2	1	0	21
Västerbotten	15	5	22	16	1	0	8
Norrbotten	12	6	41	29	24	0	21

Källa: Årsrapportering år 2003

*Kommunvis sammanställning se Räddningsverkets hemsida [www.srv.se](http://www.srv.se)*

**Tabell 2:12.** Kommunernas information till kommuninvånarna 2003,  
länsvis

Län	Antal rtj.komm	Upplysning om varning och information vid allvarliga olyckshändelser			
		har lämnats av antal rtj.komm	Andel	har riktats till samtliga komm.inv	Andel
<b>Totalt</b>	<b>223</b>	<b>201</b>	<b>90%</b>	<b>183</b>	<b>82%</b>
Stockholm	16	15	94%	14	88%
Uppsala	7	6	86%	6	86%
Södermanland	8	7	88%	7	88%
Östergötland	13	13	100%	11	85%
Jönköping	12	12	100%	9	75%
Kronoberg	5	4	80%	3	60%
Kalmar	11	9	82%	8	73%
Gotland	1	1	100%	1	100%
Blekinge	2	2	100%	2	100%
Skåne	30	26	87%	23	77%
Halland	5	4	80%	3	60%
Västra Götaland	33	33	100%	33	100%
Värmland	10	8	80%	8	80%
Örebro	4	4	100%	4	100%
Västmanland	9	9	100%	8	89%
Dalarna	12	9	75%	9	75%
Gävleborg	7	7	100%	7	100%
Västernorrland	4	4	100%	2	50%
Jämtland	7	6	86%	4	57%
Västerbotten	15	11	73%	10	67%
Norrbottn	12	11	92%	11	92%

Källa: Årsrapportering år 2003

*Kommunvis sammanställning se Räddningsverkets hemsida [www.srv.se](http://www.srv.se)*

## Bilaga 3. Sotningsverksamheten, länsvis

Tabell 3:1. Antal sotningsobjekt och fristuppfyllnad 2003, länsvis

Län	Fastbränsle-eldade värmepannor		Oljeeldade värmepannor		Lokaleldstäder		Imkanaler i bostadskök		Imkanaler i storkök		Gaseldade anläggningar	
	Antal objekt	Frist-uppfyllnad	Antal objekt	Frist-uppfyllnad	Antal objekt	Frist-uppfyllnad	Antal objekt	Frist-uppfyllnad	Antal objekt	Frist-uppfyllnad	Antal objekt	Frist-uppfyllnad
<b>Totalt 2003</b>	258 620	92%	376 069	96%	1 173 591	93%	3 397 143	87%	38 992	94%	21 464	84%
Stockholm	5 169	92%	45 129	92%	204 993	91%	589 974	92%	8 784	95%	550	90%
Uppsala	7 798	95%	9 581	98%	48 944	99%	113 945	93%	889	99%	4	100%
Södermanland	6 770	98%	10 257	98%	42 600	94%	131 844	87%	1 545	95%	11	82%
Östergötland	10 477	95%	13 703	96%	49 333	95%	123 856	88%	1 861	97%	18	61%
Jönköping	15 152	92%	17 484	98%	42 654	94%	124 771	67%	1 190	89%	186	93%
Kronoberg	11 792	86%	11 452	97%	48 403	85%	83 796	81%	619	97%	133	100%
Kalmar	12 684	91%	15 076	97%	59 126	89%	107 231	84%	737	93%	2	100%
Gotland	3 602	87%	3 970	91%	7 703	93%	25 091	98%	289	100%	0	
Blekinge	5 865	94%	10 450	97%	30 470	96%	56 240	83%	624	98%	56	95%
Skåne	13 297	96%	60 346	95%	97 791	93%	457 402	81%	4 482	92%	16 059	80%
Halland	9 563	90%	17 605	99%	41 539	97%	123 401	86%	1 505	93%	2 133	94%
Västra Götaland	42 267	99%	72 669	98%	164 362	95%	649 913	94%	6 275	98%	2 259	100%
Värmland	13 823	84%	20 484	88%	50 415	91%	109 174	89%	919	95%	2	100%
Örebro	9 887	96%	11 289	98%	40 503	98%	90 919	88%	1 149	98%	7	100%
Västmanland	7 090	90%	6 523	98%	29 024	97%	92 300	96%	934	97%	2	100%
Dalarna	17 879	92%	15 500	95%	55 902	90%	107 290	87%	1 241	98%	20	100%
Gävleborg	14 381	90%	11 361	96%	45 124	88%	105 275	81%	1 150	81%	2	0%
Västernorrland	15 236	87%	12 709	94%	44 855	91%	97 131	82%	1 301	91%	3	100%
Jämtland	7 514	93%	2 723	97%	13 914	86%	23 684	82%	886	86%	1	100%
Västerbotten	16 327	86%	3 300	88%	27 880	91%	70 058	80%	1 557	86%	1	100%
Norrbottn	12 047	91%	4 458	97%	28 056	96%	113 848	91%	1 055	83%	15	100%

Källa: Årsrapportering 2003

Kommunvis sammanställning se Räddningsverkets hemsida [www.srv.se](http://www.srv.se)

Län	Fastbränsleeldade värmepannor. Frist B			Fastbränsleeldade värmepannor. Frist D			Fastbränsleeldade värmepannor, Totalt.		
	Antal objekt	Varav antal objekt med kortare frist enl. beslut av kommun	Fristupp-fyllnad i %	Antal objekt	Varav antal objekt med kortare frist enl. beslut av kommun	Fristupp-fyllnad i %	Antal objekt	Varav antal objekt med kortare frist enl. beslut av kommun	Fristupp-fyllnad i %
Totalt 1998	175 712	9	92%	92 400	0	95%	268 112	9	93%
Totalt 1999	172 647	71	91%	101 374	59	93%	274 021	130	92%
Totalt 2000	173 127	0	89%	98 387	0	91%	271 514	0	90%
Totalt 2001	200 892	2	85%	105 100	0	94%	305 992	2	88%
Totalt 2002	146 282	0	90%	106 951	0	94%	253 233	0	92%
<b>Totalt 2003</b>	<b>144 092</b>	<b>0</b>	<b>91%</b>	<b>114 528</b>	<b>100</b>	<b>94%</b>	<b>258 620</b>	<b>100</b>	<b>92%</b>
Stockholm	2 375	0	93%	2 794	0	92%	5 169	0	92%
Uppsala	4 683	0	92%	3 115	0	99%	7 798	0	95%
Södermanland	4 997	0	99%	1 773	100	97%	6 770	100	98%
Östergötland	7 219	0	94%	3 258	0	97%	10 477	0	95%
Jönköping	7 714	0	89%	7 438	0	95%	15 152	0	92%
Kronoberg	5 766	0	86%	6 026	0	87%	11 792	0	86%
<b>Kalmar</b>	<b>6 634</b>	<b>0</b>	<b>88%</b>	<b>6 050</b>	<b>0</b>	<b>94%</b>	<b>12 684</b>	<b>0</b>	<b>91%</b>
Gotland	2 860	0	87%	742	0	87%	3 602	0	87%
Blekinge	2 410	0	94%	3 455	0	94%	5 865	0	94%
Skåne	6 930	0	96%	6 367	0	97%	13 297	0	96%
Halland	6 170	0	87%	3 393	0	95%	9 563	0	90%
Västra Götaland	21 346	0	99%	20 921	0	99%	42 267	0	99%
Värmland	8 523	0	79%	5 300	0	91%	13 823	0	84%
Örebro	6 613	0	96%	3 274	0	98%	9 887	0	96%
Västmanland	3 948	0	89%	3 142	0	93%	7 090	0	90%
Dalarna	9 143	0	88%	8 736	0	96%	17 879	0	92%
Gävleborg	6 047	0	89%	8 334	0	90%	14 381	0	90%
Västernorrland	8 594	0	85%	6 642	0	89%	15 236	0	87%
Jämtland	4 881	0	92%	2 633	0	94%	7 514	0	93%
Västerbotten	9 086	0	83%	7 241	0	89%	16 327	0	86%
Norrbottnen	8 153	0	93%	3 894	0	87%	12 047	0	91%



	Oljeeldade värmepannor.			Oljeeldade värmepannor.			Oljeeldade värmepannor.			Oljeeldade värmepannor.					
	Frist B Varav antal objekt med kortare frist enl. beslut av kommun %	Frist D Varav antal objekt med kortare frist enl. beslut av kommun %	Frist E Varav antal objekt med kortare frist enl. beslut av kommun %	Frist F Varav antal objekt med kortare frist enl. beslut av kommun %	Frist F Varav antal objekt med kortare frist enl. beslut av kommun %	Frist F Varav antal objekt med kortare frist enl. beslut av kommun %	(Totalt Frist B, D, E och F) Varav antal objekt med kortare frist enl. beslut av kommun %								
<b>Län</b>															
Totalt 1998	5 341	22	96%	46 966	24	97%	414 977	1 408	97%	11 185	9	92%	478 469	1 463	97%
Totalt 1999	3 884	22	97%	51 662	20	96%	412 548	2 221	97%	14 482	0	97%	482 576	2 263	97%
Totalt 2000	2 509	0	97%	49 802	0	93%	393 521	1 138	96%	12 673	0	92%	458 505	1 138	96%
Totalt 2001	4 571	0	95%	46 557	100	94%	377 773	1 448	97%	9 153	0	96%	438 054	1 548	96%
Totalt 2002	4 218	0	95%	43 074	0	92%	343 754	1 313	97%	9 200	0	97%	400 246	1 313	97%
<b>Totalt 2003</b>	<b>1 767</b>	<b>0</b>	<b>90%</b>	<b>39 480</b>	<b>0</b>	<b>94%</b>	<b>326 869</b>	<b>1 423</b>	<b>96%</b>	<b>7 953</b>	<b>381</b>	<b>90%</b>	<b>376 069</b>	<b>1 804</b>	<b>96%</b>
Stockholm	525	0	98%	4 835	0	93%	38 737	0	92%	1 032	0	92%	45 129	0	92%
Uppsala	0	0		973	0	100%	8 452	492	98%	156	0	94%	9 581	492	98%
Södermanland	60	0	100%	1 339	0	100%	8 220	0	98%	638	380	100%	10 257	380	98%
Östergötland	8	0	100%	1 627	0	97%	11 875	0	96%	193	0	76%	13 703	0	96%
Jönköping	0	0		2 458	0	91%	14 740	0	100%	286	0	74%	17 484	0	98%
Kronoberg	120	0	98%	1 077	0	97%	10 063	0	97%	192	0	68%	11 452	0	97%
Kalmar	11	0	100%	1 191	0	95%	13 220	0	98%	654	0	85%	15 076	0	97%
Gotland	0	0		381	0	100%	3 519	0	90%	70	0	94%	3 970	0	91%
Blekinge	22	0	100%	761	0	98%	9 530	0	97%	137	0	96%	10 450	0	97%
Skåne	236	0	73%	6 187	0	95%	53 220	931	95%	703	0	90%	60 346	931	95%
Halland	33	0	100%	1 698	0	97%	15 436	0	100%	438	0	73%	17 605	0	99%
Västra Götaland	426	0	97%	6 406	0	99%	64 488	0	98%	1 349	1	93%	72 669	1	98%
Värmland	40	0	83%	2 224	0	76%	17 763	0	90%	457	0	96%	20 484	0	88%
Örebro	12	0	100%	1 709	0	95%	9 129	0	98%	439	0	99%	11 289	0	98%
Västmanland	0	0		354	0	96%	5 967	0	99%	202	0	100%	6 523	0	98%
Dalarna	120	0	71%	2 086	0	93%	13 005	0	95%	289	0	87%	15 500	0	95%
Gävleborg	73	0	50%	875	0	99%	10 063	0	96%	350	0	93%	11 361	0	96%
Västernorrland	16	0	95%	1 182	0	75%	11 295	0	96%	216	0	80%	12 709	0	94%
Jämtland	0	0		742	0	96%	1 964	0	97%	17	0	100%	2 723	0	97%
Västerbotten	35	0	97%	666	0	81%	2 535	0	89%	64	0	99%	3 300	0	88%
Norrbottnen	30	0	97%	709	0	91%	3 648	0	98%	71	0	100%	4 458	0	97%

Län	Lokaleldstäder. Frist E			Lokaleldstäder. Frist G			Lokaleldstäder. (Totalt Frist E och G)		
	Antal objekt	Varav antal objekt med kortare frist enl beslut av kommun	Fristupp- fyllnad i %	Antal objekt	Varav antal objekt med kortare frist enl beslut av kommun	Fristupp- fyllnad i %	Antal objekt	Varav antal objekt med kortare frist enl beslut av kommun	Fristupp- fyllnad i %
Totalt 1998	298 689	480	92%	667 040	4 392	89%	965 729	4 872	90%
Totalt 1999	344 192	0	93%	764 171	975	91%	1 108 363	975	91%
Totalt 2000	356 740	258	90%	770 537	0	87%	1 127 277	258	88%
Totalt 2001	339 302	3 059	94%	770 667	0	91%	1 109 969	3 059	92%
Totalt 2001	353 213	1 633	93%	801 538	1 264	91%	1 154 751	2 897	92%
<b>Totalt 2003</b>	<b>374 720</b>	<b>2 943</b>	<b>95%</b>	<b>798 871</b>	<b>0</b>	<b>92%</b>	<b>1 173 591</b>	<b>2 943</b>	<b>93%</b>
Stockholm	40 355	0	91%	164 638	0	91%	204 993	0	91%
Uppsala	19 111	0	98%	29 833	0	99%	48 944	0	99%
Södermanland	14 950	0	95%	27 650	0	94%	42 600	0	94%
Östergötland	19 516	0	97%	29 817	0	94%	49 333	0	95%
Jönköping	15 517	0	95%	27 137	0	94%	42 654	0	94%
Kronoberg	17 354	0	92%	31 049	0	81%	48 403	0	85%
Kalmar	24 690	0	95%	34 436	0	85%	59 126	0	89%
Gotland	4 475	0	96%	3 228	0	90%	7 703	0	93%
Blekinge	12 912	0	94%	17 558	0	98%	30 470	0	96%
Skåne	21 017	2 943	96%	76 774	0	92%	97 791	2 943	93%
Halland	11 693	0	100%	29 846	0	96%	41 539	0	97%
Västra Götaland	47 091	0	99%	117 271	0	93%	164 362	0	95%
Värmland	13 801	0	83%	36 614	0	94%	50 415	0	91%
Örebro	17 272	0	99%	23 231	0	98%	40 503	0	98%
Västmanland	7 092	0	97%	21 932	0	97%	29 024	0	97%
Dalarna	23 567	0	91%	32 335	0	90%	55 902	0	90%
Gävleborg	20 193	0	94%	24 931	0	83%	45 124	0	88%
Västernorrland	16 148	0	94%	28 707	0	89%	44 855	0	91%
Jämtland	6 914	0	95%	7 000	0	78%	13 914	0	86%
Västerbotten	12 072	0	90%	15 808	0	92%	27 880	0	91%
Norrbottnen	8 980	0	92%	19 076	0	98%	28 056	0	96%

Källa: Årsrapportering

Län	Imkanaler i bostadskök. Frist G			Imkanaler i bostadskök. Frist H			Imkanaler i bostadskök. (Totalt Frist G och H)		
	Antal objekt	Varav antal objekt med kortare frist enl beslut av kommun	Fristuppfyllnad i %	Antal objekt	Varav antal objekt med kortare frist enl beslut av kommun	Fristuppfyllnad i %	Antal objekt	Varav antal objekt med kortare frist enl beslut av kommun	Fristuppfyllnad i %
Totalt 1998	1 286 232	680	88%	1 990 838	23 017	86%	3 277 070	23 697	86%
Totalt 1999	1 348 061	0	91%	2 145 323	6 267	90%	3 493 384	6 267	90%
Totalt 2000	1 143 363	0	86%	2 018 780	11 120	85%	3 162 143	11 120	85%
Totalt 2001	1 229 964	7 691	88%	2 112 063	2 700	86%	3 342 027	10 391	87%
Totalt 2002	1 265 030	7 206	89%	2 140 177	1 755	86%	3 405 207	8 961	87%
<b>Totalt 2003</b>	<b>1 329 672</b>	<b>74</b>	<b>90%</b>	<b>2 067 471</b>	<b>1 600</b>	<b>86%</b>	<b>3 397 143</b>	<b>1 674</b>	<b>87%</b>
Stockholm	316 330	0	94%	273 644	0	90%	589 974	0	92%
Uppsala	53 511	0	99%	60 434	1 600	87%	113 945	1 600	93%
Södermanland	72 116	0	91%	59 728	0	82%	131 844	0	87%
Östergötland	51 537	0	89%	72 319	0	87%	123 856	0	88%
Jönköping	33 877	0	63%	90 894	0	69%	124 771	0	67%
Kronoberg	32 113	0	66%	51 683	0	90%	83 796	0	81%
Kalmar	35 902	0	82%	71 329	0	85%	107 231	0	84%
Gotland	6 751	0	98%	18 340	0	98%	25 091	0	98%
Blekinge	18 727	0	89%	37 513	0	80%	56 240	0	83%
Skåne	155 567	74	87%	301 835	0	78%	457 402	74	81%
Halland	25 400	0	85%	98 001	0	86%	123 401	0	86%
Västra Götaland	222 553	0	94%	427 360	0	94%	649 913	0	94%
Värmland	44 324	0	90%	64 850	0	88%	109 174	0	89%
Örebro	30 944	0	95%	59 975	0	84%	90 919	0	88%
Västmanland	47 092	0	98%	45 208	0	94%	92 300	0	96%
Dalarna	41 459	0	90%	65 831	0	86%	107 290	0	87%
Gävleborg	44 272	0	84%	61 003	0	79%	105 275	0	81%
Västernorrland	26 575	0	81%	70 556	0	83%	97 131	0	82%
Jämtland	4 370	0	92%	19 314	0	80%	23 684	0	82%
Västerbotten	24 583	0	84%	45 475	0	78%	70 058	0	80%
Norrbottnen	41 669	0	83%	72 179	0	96%	113 848	0	91%

Källa: Årsrapportering

Län	Imkanaler i storkök. Frist C			Imkanaler i storkök. Frist E			Imkanaler i storkök. (Totalt Frist C och E)			Gaseldade anläggningar. Frist G		
	Varav antal objekt med kortare frist	Antal enl beslut av objekt kommun	Fristupp- fyllnad i %	Varav antal objekt med kortare frist	Antal enl beslut av objekt kommun	Fristupp- fyllnad i %	Varav antal objekt med kortare frist	Antal enl beslut av objekt kommun	Fristupp- fyllnad i %	Varav antal objekt med kortare frist	Antal enl beslut av objekt kommun	Fristupp- fyllnad i %
	26 322	30	95%	-	-	-	-	-	-	18 693	1	98%
	26 722	10	95%	-	-	-	-	-	-	19 012	0	94%
	34 171	0	92%	-	-	-	-	-	-	17 432	0	92%
	24 927	0	94%	11 797	113	95%	36 724	113	94%	22 599	2	92%
	25 809	0	92%	12 472	0	94%	38 281	0	93%	20 890	0	91%
<b>Totalt 2003</b>	<b>25 245</b>	<b>0</b>	<b>94%</b>	<b>13 747</b>	<b>14</b>	<b>95%</b>	<b>38 992</b>	<b>14</b>	<b>94%</b>	<b>21 464</b>	<b>1</b>	<b>84%</b>
Stockholm	5 488	0	95%	3 296	0	95%	8 784	0	95%	550	1	90%
Uppsala	814	0	99%	75	0	97%	889	0	99%	4	0	100%
Södermanland	940	0	100%	605	0	89%	1 545	0	95%	11	0	82%
Östergötland	931	0	99%	930	0	96%	1 861	0	97%	18	0	61%
Jönköping	911	0	93%	279	0	77%	1 190	0	89%	186	0	93%
Kronoberg	366	0	95%	253	0	100%	619	0	97%	133	0	100%
Kalmar	604	0	92%	133	0	100%	737	0	93%	2	0	100%
Gotland	210	0	100%	79	0	100%	289	0	100%	0	0	
Blekinge	387	0	98%	237	0	98%	624	0	98%	56	0	95%
Skåne	3 043	0	88%	1 439	0	100%	4 482	0	92%	16 059	0	80%
Halland	688	0	90%	817	0	96%	1 505	0	93%	2 133	0	94%
Västra Götaland	3 999	0	97%	2 276	14	99%	6 275	14	98%	2 259	0	100%
Värmland	538	0	96%	381	0	94%	919	0	95%	2	0	100%
Örebro	758	0	98%	391	0	99%	1 149	0	98%	7	0	100%
Västmanland	731	0	97%	203	0	99%	934	0	97%	2	0	100%
Dalarna	1 078	0	98%	163	0	98%	1 241	0	98%	20	0	100%
Gävleborg	638	0	84%	512	0	78%	1 150	0	81%	2	0	0%
Västernorrland	954	0	88%	347	0	99%	1 301	0	91%	3	0	100%
Jämtland	710	0	84%	176	0	96%	886	0	86%	1	0	100%
Västerbotten	875	0	85%	682	0	88%	1 557	0	86%	1	0	100%
Norrbottnen	582	0	84%	473	0	81%	1 055	0	83%	15	0	100%

Kontroll av brandskyddet											
Län (antal kommuner)	Antal sotningsdistrikt...			Antalet dokumenterade brister			Antalet förelägganden enl. 56 § Räl				
	med delegation till skorstensfejarmäst. att besluta om föreläggande eller förbud	brandskyddet dokumenteras enl SRV meddelande 1996:3	Totalt	skorstenar, eldstäder o likn imkanaler på tak	skorstenar, eldstäder o likn imkanaler på tak	skorstenar, eldstäder o likn imkanaler på tak	skorstenar, eldstäder o likn imkanaler på tak	skorstenar, eldstäder o likn imkanaler på tak	skorstenar, eldstäder o likn imkanaler på tak		
Totalt 2000	283	114	318	139 309	67 611	11 009	59 998	2 900	1 576	226	1 051
Totalt 2001	284	125	317	117 439	59 440	9 502	48 497	4 524	2 416	405	1 704
Totalt 2002	282	130	313	135 500	59 187	10 334	53 948	2 944	1 268	185	1 034
<b>Totalt 2003</b>	<b>281</b>	<b>132</b>	<b>312</b>	<b>145 376</b>	<b>62 988</b>	<b>9 674</b>	<b>57 426</b>	<b>2 446</b>	<b>890</b>	<b>216</b>	<b>1 022</b>
Stockholm (26)	29	1	33	13 113	6 440	2 813	1 912	216	107	43	46
Uppsala (6)	7	2	7	2 733	1 395	95	1 159	5	4	0	1
Södermanland (9)	10	1	10	4 798	1 725	194	1 446	18	11	2	5
Östergötland (13)	11	7	13	4 969	3 379	498	1 042	179	48	32	91
Jönköping (13)	10	1	13	3 767	2 007	253	891	88	65	6	17
Kronoberg (8)	8	5	8	3 867	1 767	220	1 672	14	12	1	1
Kalmar (12)	14	8	14	7 706	3 009	97	4 142	90	46	10	20
Gotland (1)	1	1	1	118	111	2	5	2	2	0	0
Blekinge (5)	6	3	6	2 540	1 123	77	1 266	3	3	0	0
Skåne (33)	32	15	34	21 321	8 706	2 172	9 283	416	90	12	288
Halland (6)	7	1	7	1 496	915	58	523	4	3	1	0
Västra Götaland (49)	49	21	51	20 009	8 855	1 283	7 554	595	207	80	308
Värmland (16)	12	10	16	6 422	3 283	371	2 096	86	21	2	13
Örebro (12)	10	5	12	10 430	4 203	307	3 491	34	26	1	7
Västmanland (11)	8	4	13	2 175	1 285	156	686	13	11	0	2
Dalarna (15)	14	13	15	7 756	2 647	356	3 897	376	113	11	54
Gävleborg (10)	8	8	11	12 477	5 249	78	5 370	180	36	13	131
Västernorrland (7)	9	8	9	10 401	3 202	392	6 136	63	43	1	18
Jämtland (8)	8	7	8	3 816	1 148	13	2 566	41	31	0	10
Västerbotten (15)	14	9	16	4 266	2 094	96	1 796	22	10	1	10
Norrbottnen (14)	14	2	15	1 196	445	143	493	1	1	0	0

Källa: Årsrapportering



## Sammanställning av brister vid brandsyn 2000, 2001 och 2003

År 2000      År 2001      År 2003

Antal räddningstjänstkommuner      234      229      223

## Rangordning av uppmärksammade brister/påpekanden under respektive verksamhetsår.

Siffran 1 anger den brist som varit mest förekommande, siffran 2 för den näst mest förekommande osv.

Brister som berör:	Rangordna 1 - 5	Antal kommuner / %	Antal kommuner / %	Antal kommuner / %
	1	137	59%	116
	2	46	20%	54
	3	18	8%	26
	4	13	6%	10
	5	9	4%	4
	6			8
	7			4
<b>a. Utrymnings säkerhet:</b>				
(här avses påtalade brister som i första hand påverkar utrymnings säkerheten)				
	1	23	10%	11
	2	39	17%	31
	3	42	18%	43
	4	63	27%	59
	5	37	16%	42
	6			30
	7			6
<b>b. Släckutrustning: (här avses såväl fast som handhållen utrustning i dess funktion och tillgänglighet)</b>				
	1	8	3%	1
	2	25	11%	15
	3	20	9%	23
	4	35	15%	36
	5	83	35%	63
	6			74
	7			10
<b>c. Alarmeringsutrustning: (här avses utrustning för tidig upptäckt av brand och utrustning för alarmering av räddningsskåren och/eller personal inom anläggningen)</b>				
	1	9	4%	1
	2	25	11%	15
	3	19	8%	23
	4	28	12%	36
	5	73	32%	63
	6			74
	7			10
				6
				3
				0,5%
				7%
				10%
				16%
				28%
				33%
				5%

	År 2000	År 2001	År 2003
<b>d. Risk för brands uppkomst:</b> (här avses påtalade brister som medför direkt risk för eller ökad risk för brand)	1 2 3 4 5 6 7	17 43 48 59 39	16 40 34 57 52 17 6
	12% 15% 31% 19% 12%	7% 19% 21% 26% 17%	7% 18% 15% 26% 23% 8% 3%
<b>e. Organisation:</b> (här avses påtalade brister som berör ägare/innehavares egen förmåga/organisation för att uppfylla de krav som anges i 41 § RÄL)	1 2 3 4 5 6 7	31 22 22 25 34 26 34	46 21 33 22 34 53 13
	9% 11% 15% 11% 15%	14% 10% 15% 12% 17%	21% 9% 15% 10% 15% 24% 6%
<b>f. Brandbegränsning:</b> (här avses påtalade brister som i första hand försvårar möjligheterna att begränsa brand- och rökskador)	1 2 3 4 5 6 7	24 62 73 25 23	23 56 59 30 21 30 3
	15% 28% 23% 12% 10%	10% 27% 32% 11% 10%	10% 25% 27% 14% 9% 14% 1%
<b>g. Annat:</b>	1 2 3 4 5 6 7	3 1 2 2 1	9 5 4 8 6 10 180
	1,30% 0,40% 0,90% 0,90% 0,40%	1% 2% 2% 1% 2%	4% 2% 2% 4% 3% 5% 81%



Här anges vilken av ovanstående brister/påpekanden som är vanligast för nedanstående objekt.

Mest vanliga brist/påpekan för:	År 2000		År 2001		År 2003	
	Antal kommuner / %	Antal kommuner / %	Antal kommuner / %	Antal kommuner / %	Antal kommuner / %	Antal kommuner / %
<b>samlingslokaler:</b>						
Utrymnings säkerhet a	195	83%	179	78%	143	64%
Släckutrustning b	11	5%	12	5%	9	4%
Alarmeringsutrustning c	6	3%	5	2%	6	3%
Risk för brands upp. d	3	1%	3	1%	2	1%
Organisation e	19	8%	20	9%	53	24%
Brandbegränsning f	3	1%	6	3%	5	2%
Annat g	3	1%	2	1%	4	2%
<b>industrier:</b>						
Utrymnings säkerhet a	25	11%	26	11%	17	8%
Släckutrustning b	44	19%	35	15%	18	8%
Alarmeringsutrustning c	11	5%	20	9%	7	3%
Risk för brands upp. d	56	24%	36	16%	52	23%
Organisation e	25	11%	30	13%	46	21%
Brandbegränsning f	84	36%	70	31%	68	31%
Annat g	2	1%	8	3%	14	6%
<b>hotell och pensionat:</b>						
Utrymnings säkerhet a	124	53%	122	53%	99	45%
Släckutrustning b	11	5%	9	4%	12	5%
Alarmeringsutrustning c	24	10%	29	13%	25	11%
Risk för brands upp. d	6	3%	7	3%	3	1%
Organisation e	39	17%	29	13%	60	27%
Brandbegränsning f	25	11%	19	8%	16	7%
Annat g	2	1%	7	3%	7	3%

	År 2000	År 2001	År 2003	
sjukhus/vård- anläggningar:	Utrymnings säkerhet a	92	73	70
	Släckutrustning b	6	11	5
	Alarmeringsutrustning c	16	12	10
	Risk för brands uppk. d	15	16	7
	Organisation e	44	47	75
	Brandbegränsning f	60	57	47
	Annat g	1	8	8
		39%	32%	32%
		3%	5%	2%
		7%	5%	5%
		6%	7%	3%
		19%	21%	34%
		26%	25%	21%
		0%	3%	4%
skolor:	Utrymnings säkerhet a	93	89	76
	Släckutrustning b	26	17	24
	Alarmeringsutrustning c	19	25	16
	Risk för brands uppk. d	19	16	10
	Organisation e	33	28	56
	Brandbegränsning f	50	41	36
	Annat g	3	10	4
		40%	39%	34%
		11%	7%	11%
		8%	11%	7%
		8%	7%	5%
		14%	12%	25%
		21%	18%	16%
		1%	4%	2%
Ovanstående uppgifter bygger på (antal kommuner)	26 203	19 207	21 201	