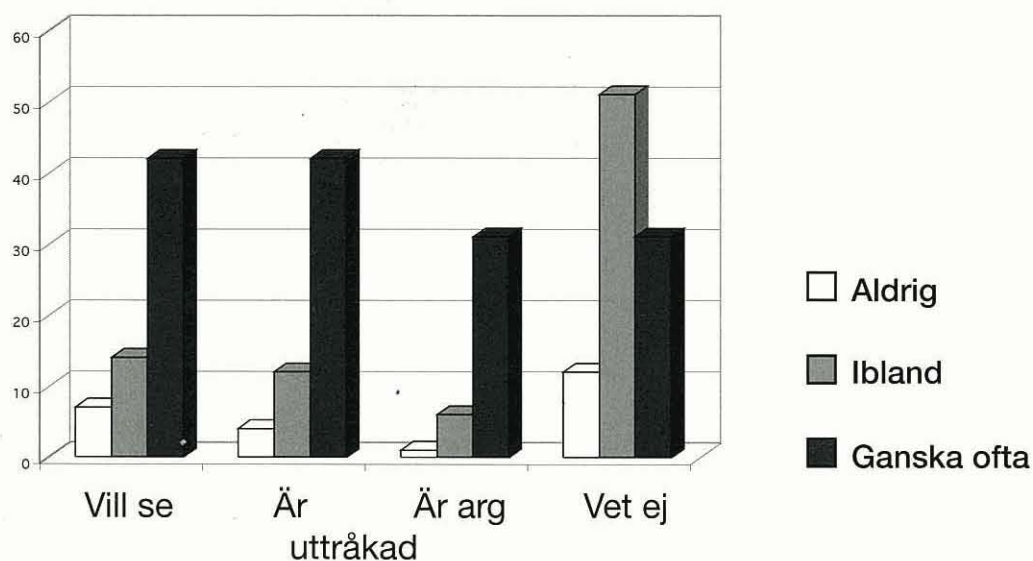


Varför leker barn med eld?

Samband mellan eldlekar, motiv och självbild hos 736 grundskoleelever

Frekvens av lek med eld och bakomliggande motiv i Ms



**Varför leker barn med eld?
Samband mellan eldlekar, motiv och självbild hos 736 grundskoleelever**

Rapporten har utarbetats av
Yvonne Terjestam, Högskolan i Karlstad, inst för Utbildningsvetenskap
Olof Rydén, Lunds Universitet, Psykologiska inst.
Författarna svarar för innehållet i rapporten.

Räddningsverkets kontaktpersoner:
Barbro Wilhemsson. Risk- och miljöavdelningen, telefon 054-13 51 16
Mette Lindahl-Olsson. Enheten för brand och räddning, telefon 054-13 51 27

1995 Räddningsverket, Karlstad
Räddningstjänstavdelningen.

Beställningsnummer P21-108/95
2002 års utgåva

VARFÖR LEKER BARN MED ELD?

Samband mellan eldlekar,
motiv och självbild
hos 736 grundskoleelever

fil.dr. Yvonne Terjestam och prof. Olof Rydén

Yvonne Terjestam
Högskolan i Karlstad
Inst. för Utbildningsvetenskap
och psykologi
651 88 Karlstad

Olof Rydén
Lunds Universitet
Psykologiska inst.
Paradisgatan 5P
223 50 Lund

Sammanfattning

Studien visar att okynneseldande inte är frukten av tillfälliga omständigheter. Mycket starka samband återfinns mellan frekvens av självrapporterade eldlekar, motiven för dessa och självbild. De barn och ungdomar (6-16 år) som i ett frågeformulär anger att de eldar frekvent uppvisar också en negativ självbild mätt med självskattningsskalan "Jag Tycker Jag Är". Upplevelsen av inkompetens förefaller vara en gemensam bakomliggande orsak till det mest intensiva eldandet. Ett intressant resultat i detta sammanhang är att de högstadieelever som eldar mest och har en generellt låg självuppfattning, skattar sina kamratrelationer som normala. De elever som anger att de anlägger eld för att de "vill se det brinna" och för att de är "uttråkade" är de som eldar mest. De som inte tycker att något av de i formuläret angivna motiven stämmer (vill se det brinna; är uttråkad; är arg; vill förstöra; vet ej) och som därför anger "annan orsak" verkar elda av ren nyfikenhet, för att undersöka och förstå ett spännande fenomen – elden. Dessa ungdomar eldar också i mer konstruktiva situationer, t.ex. med föräldrarna, och har en mer positiv självbild än övriga elever. Betydelsen av att föräldrarna tar ansvar för att deras barn lär sig hantera eld, och får göra det, framgår av att de barn som har en negativ självbild också rapporterar att de får elda utan att deras föräldrar är med. Ytterligare ett inslag i bilden är att de elever som uppger att de skulle försöka släcka själva om det börjar brinna istället för att tillkalla hjälp, är de som eldar mest och har sämst självbild. Mycket talar för att i synnerhet intensivt eldande kan förstås som uttryck för en känsla av inkompetens och utanförskap och att förebyggande åtgärder måste bygga på att förhindra att lek med eld blir ett uttrycksmedel för denna känsla.

Summary

The study shows that fires started for mischief are not the result of circumstance. There are very strong connections between the frequency of self-reported playing with fire, the motives for this and the self-image. The children and young people (6-16 years of age) who say in a questionnaire that they frequently set light to things also have a negative self-image measured by the self-evaluation scale "I think that I am". A feeling of incompetence seems to be a common underlying cause of the most intense fire lighting. An interesting result in this context is that the pupils in the final three years of compulsory school (högstadiet) who light most fires and have a low general self-image, evaluate their relationship with peers as normal. The pupils who state that they light fires because they "like to see things burn" and because they are "bored" are those who light most fires. Those who do not think that any of the reasons suggested in the questionnaire are applicable (want to see things burn; are bored; want to destroy things; don't know) and who give "another reason" seem to set things alight from pure curiosity, in order to study and understand an interesting phenomenon - fire. These young people use fire in more constructive situations, e.g. with their parents, and have a more positive self-image than other pupils. It is important for parents to take responsibility for and give opportunities for their children's learning experiences with fire. This is apparent, as the children who have a negative self-image also report that they are allowed to light fires without their parents being present. Yet another element in the picture is that the pupils who say that they would try to put out a fire themselves instead of calling for help are those who light most fires and have the most negative self-image. A lot points to fire lighting, particularly intense fire lighting, being an expression of a feeling of incompetence and of being an outsider, and that preventive measures must build on an attempt to stop playing with fire from being a way of expressing these feelings.

Inledning

Barns lek med eld förorsakar personliga tragedier och stora samhällsliga kostnader. I Sverige anläggs ca 10 000 bränder årligen. Kostnaden för dessa uppgår till ca en miljard kronor (Andersson, 1995; SBF, 1993). Upp till 60% av de bränder som orsakas av barn i USA är inte planlagda utan är resultatet av nyfiket experimenterande (Fineman, 1994). Denna lek är i grunden ett normalt beteende som uppstår ur barns medfödda nyfikenhet och drivkraft att undersöka och förstå världen. Det är därför väsentligt att studera eldsanläggelsens problematik utifrån ett normalpsykologiskt utvecklingsperspektiv.

Klassificering

Brandanläggelsens psykologi är komplex. Olika motiv till eldsanläggning, olika personlighetstyper och mönster av karaktärsdrag har identifierats hos brandanläggare. Siegelman & Folkman (1971) gjorde en indelning efter två olika personlighetstyper: impulsiva barn som är utagerande och anlägger bränder av ilska och förstörelselust samt tillbakadragna, ensamma barn, som är ångestbenägna och inte känner någon ilska. Dålig impuls kontroll och aggressivitet har visat sig vara karakteristiska drag hos många barn och ungdomar som anlägger bränder (Kolko, 1985). Hos de mer patologiska brandanläggarna finner man ofta just tillbakadragenhet (Heath m.fl., 1983).

Wooden & Berkey (1984) gjorde en indelning baserad på en kombination av typ, karaktär och motiv bakom anläggningen. De identifierade fyra grupper: *lek med tändstickor*-anläggarna utgörs av nyfikna barn som inte drivs av en önskan att förstöra men som inte fått tillräcklig undervisning om eld; *rop på hjälp*-anläggarna utgörs av barn som drivs av ilska mot en svårhanterlig hemmiljö där de känner sig bortstötta; *ungdomsbrottslingarna* utgör en grupp som drivs av kamrattryck och/eller spänning men som inte inser konsekvenserna av sitt beteende; *gravt störda eldsanläggare* anlägger bränder repetitivt och ritualistiskt. Dessa ungdomar har sin motsvarighet i de vuxna pyromanerna.

Man fann också ett antal problematiska mönster i anläggarnas personliga historia. De kom ofta från gravt störda familjeförhållanden (se också Barnett & Spitzer, 1994). Många av barnen hade också varit utsatta för sexuella övergrepp (detta var mest utmärkande för de kvinnliga anläggarna men gällde också pojkar). De presterade dåligt i skolan, var oförmögna att forma nära vänskapsband till jämnåriga och var klen socialt begåvade. Deras bristfälliga förmåga till självhävdelse gjorde dem särskilt utsatta för gruppträck. Dessutom hade de uttalade beteendestörningar jämfört med icke-anläggare.

Wooden & Berkey kunde också visa att barn och ungdomar som anlägger bränder skiljer sig från andra unga brottslingar. Ett utvecklingsmönster framträdde där sekvensen var följande: en känsla av att vara isolerad och

utanför följdes av att barnet började driva omkring. Därefter kom stölder, olydnad och distansering gentemot föräldrar och lärare. Först därefter började de anlägga bränder. Enligt författarna startade bränderna vid en tidpunkt i detta förlopp när barnet de facto kände sig "utbränt".

Andra skillnader relativt övriga ungdomsbrottslingar var att brandanläggarna karakteriserades av multipla beteendestörningar samt kom från vita medelklasshem.

Indelningsgrunder – baserade på kunskap om olika typer av brottslingar – är vanligt förekommande inom den psykologiska forskningen kring brandanstiften. Tre kategorier av gärningsmän återkommer i beskrivningarna: den socialiserade, den karakterologiske och den neurotiske brottslingen (Kimmel & Weiner, 1995).

Den socialiserade brottslingens beteende styrs av medlemskapet i en subkultur (grupp) som omfattar en asocial livsstil. Dessa ungdomar begår sällan brott enskilt och de har goda relationer inom gruppen. De har inga övriga psykologiska anpassningssvårigheter. De tidiga uppväxtåren har ofta präglats av bra relationer i familjen. Under skolåren har de däremot saknat stöd och handledning från föräldrarna varför de blivit beroende av kamratgrupper och påverkan av jämnåriga.

Hos karakterologiska brottslingar återspeglar det brottsliga beteendet en grundläggande asocial personlighet och brotten begås solitärt. Oförmåga till empati och sympati utgör grunden till, och förvärrar, brottsligheten.

Det illegala beteendet hos neurotiska brottslingar utgör ett försök att kommunicera inre psykologiska behov. Brotten är i regel tillfälliga och situationsbestämda. Beteendet kan ses som "ett rop på hjälp".

Att anlägga en brand är ett brott men behöver inte vara ett uttryck för en etablerad brottslighet hos gärningsmannen. En psykopatologisk klassifikation av brandanläggare förbiser olika typer av normala avvikelser som därför tenderar att hamna under samma "rubrik". Ungdomsbrottslighet är inte heller ett renodlat problem utan är ofta relaterad till olika slags psykopatologi, t.ex. i form av en överlappning mellan depression och brottslighet. Man har funnit att beteendestörningar – som kan ta sig uttryck i brott – och emotionella störningar i barndomen är nästan lika goda prediktorer för depressivitet i tidig vuxen ålder. Brottslighet är inte heller en distinkt kategori: flertalet barn (särskilt pojkar) uppvisar någon form av asocialt beteende någon gång under sin utveckling (Oyserman & Saltz, 1993; Rutter m.fl., 1994). Willcock (1974) fann att mindre än 3% av en grupp ungdomar aldrig hade begått något brott (i Rutter m.fl., 1994).

Ålder och kompetens

Faktorer som ålder, typ av anläggelse och personlighetskaraktistika har också visat sig ha stor betydelse vid studier av barn och eldsanläggning.

Jacobson (1985) fann att pojkar upp till 11-årsåldern anlade fler bränder kring det egna hemmet och färre vid skolan och i andra miljöer jämfört med barn över 11 år. Skolbränder som förorsakade relativt små skador anlades främst av flickor. De yngre barnen var mindre asociala än de äldre men lika aggressiva. Båda grupperna präglades av att ha störda relationer. Vidare fann man att de yngre barnen hade dåliga kunskaper om hur eld skall hanteras. De äldre barnen hade oftare adekvata kunskaper men förlorade så småningom dessa.

Kafry (1980) visade att kunskap om eldhantering ökade med åldern. Ett intressant fynd var att de barn som lekte med eld också var mer kunniga än andra barn men var också mindre försiktiga i sina eldlekar. Däremot saknade cirka hälften av de 99 studerade pojkarna, kunskap om olika materials brännbarhet. Bara 42% var tillräckligt kunniga för att hantera tändstickor på ett säkert sätt. Kolko & Kazdin (1989) fann att barn som anlägger bränder har större kunskaper än andra om olika materials brännbarhet men uppvisar mindre kompetens kring hur man använder eld samt hur man agerar vid brand.

Vidare stöder Kafrys undersökning Siegelman & Folkmans (1971) resultat som visar att föräldrar till barn som anlägger bränder vid upprepade tillfällen tenderar att totalförbjuda all hantering av eld. Utifrån dessa resultat föreslår Kafry att man skall försöka öka kompetensen hos dessa barn snarare än att försöka minska deras intresse för eld.

Motiv

Att känsloupplevelser och eldsanläggning hör samman noterades tidigt. Redan 1812 föreslog Masius att ilska hat, hämnd, hemlängtan och avund är faktorer som föregår eldsanläggning (Bumpass m.fl., 1983). Sedan dess har flera olika känslotillstånd beskrivits som motiv till eldsanläggning. Ett till synes paradoxalt förhållande är att man ofta finner en oförmåga att känna igen och därför också att uttrycka känslor (alexithymi) hos barn som anlägger upprepade bränder (Bumpass m.fl., 1983). En vanmakts- eller inkompetensproblematik kan utgöra en gemensam, bakomliggande faktor.

Svårigheterna att klassificera brandanläggare utifrån deras motiv utgörs bl.a. av att dessa sällan är enkla och tydliga. Eldsanläggare har ofta svårt att ange motiv eftersom de helt enkelt inte själva förstår sitt agerande (Wiklund, 1978). De utlösande händelserna kan te sig alltför triviala för att utgöra reella motiv (Wiklund, 1983). En irrationell omedveten aspekt av anläggarens motiv verkar således utgöra en viktig orsak till brandanläggelse.

Under utredningen av en brandanläggelse görs en analys av motiven utifrån olika bedömningsgrunder, och inte sällan med en viss godtycklighet (McKinney & Corral, 1985). En psykolog eller psykiatriker gör ofta motivindelning på andra grunder än en jurist eller polis. Problematikens komplexitet pekar också på att det kan finnas anledning att söka sammansatta snarare än ett enda motiv (Prins, 1994).

Som motiv bakom mindre barns eldsanläggning finner man ofta känslor av *ensamhet* och *ilska* över att ha blivit övergiven (Bumpass m.fl., 1983). Yarnell (1940) fann att 6-8 åringar anlade eld som en reaktion på upplevelsen av att bli ratad eller övergiven. Barn mellan 11-15 år anlade ofta bränder för *spänningens* skull. Lewis och Yarnell (1951) fann att ett återkommande motiv bland 12-16 åringar var att *hämnas* för oförrätter de upplevt i skolan. Dock verkar det vanligaste motivet till eldanläggning bland barn vara *nyfikenhet*. Dessa barn som anlägger bränder med nyfikenhet som motiv, är ofta mellan 5 och 10 år, kommer från intakta familjer men kan ha fått otillräcklig eller ingen undervisning i hur man hanterar eld. Dessa barn anlägger oftast bara en brand. Detta sker nära hemmet och barnet kallar på hjälp för att kunna släcka (Fineman, 1980).

Undersökningens syfte

Ett övergripande mål för undersökningen är att kunna utforma ett åtgärdsprogram som förebygger antalet anlagda bränder. För att få svar på frågorna: *Varför och när leker barn med eld på ett vådligt sätt, vilka är de psykologiska korreleten, vad skulle de kunna göra istället*, valde vi att ta reda på hur barnen upplevde sig själv och jämföra dessa resultat med frekvens av lek med eld, typ av lek med eld, motiv till eldsanläggning, tidigare upplevelser av eld, kunskap kring eld och eldhantering samt agerande vid brand.

Metod

Undersökningsgrupp

Grundskoleelever från tre olika rektorsområden i en mellansvensk medelstor stad deltog i undersökningen. Ett av dessa rektorsområden omfattar huvudsakligen villakvarter, ett annat företrädesvis höghuskvarter medan det tredje har ett blandat upptagningsområde.

Totalt 736 barn och ungdomar (316 flickor och 420 pojkar) i årskurs 1 till och med 9, deltog i undersökningen. Varje årskurs representeras av mellan 70 och 90 st elever (tabell A). Åldersspridningen ligger mellan 6 och 16 år.

Data insamlades klassvis och tog ungefär en undervisningstimma i anspråk per klass.

Tabell A. Frekvensfördelning efter kön och stadium

	Lågstadiet	Mellanstadiet	Högstadiet
Flickor	92	118	106
Pojkar	142	141	137
Summa	234	259	243

Mätmetoder

Eleverna besvarade individuellt dels ett frågeformulär angående upplevelse och erfarenhet av eld, konstruerat för denna undersökning, dels självskattningsskalan "Jag Tycker Jag Är". Skalan är normerad på 3 265 elever i grundskolan (klass 1-9) och har goda psykometriska egenskaper (Ouvinen-Birgerstam, 1985).

Frågeformuläret omfattar följande områden: egen erfarenhet och frekvens av eldsanläggelse samt av lek med eld, ljus och smällare; attityd till eld; motiv till lek med eld och eldsanläggning; kunskap om eldhantering; beteende vid brand samt skador orsakade av eldlek.

Formuläret har utformats i tre varianter, ett för varje stadium. Skillnaderna mellan de olika varianterna är betydande. För lågstadiet (Ls) utgörs svarsalternativen i huvudsak av ja och nej samt aldrig, ibland eller ofta medan differentieringsgraden för högstadiet (Hs) är väsentligt större. Svarsalternativen i mellanstadiet (Ms) är mer lika Ls än Hs. Ls svarar på färre frågor än Ms och Hs. Några öppna svar förekommer inte i Ls. Ms har färre öppna svarsmöjligheter än Hs.

Svarsalternativen för frågan gällande frekvens av eldlek är i Ls och Ms "Aldrig", "Ibland", "Ganska ofta/ofta", medan de för Hs är "Aldrig", "Nästan aldrig", "Varje månad", "Varje vecka", "Varje dag".

Den fråga som avser motiv för eldsanläggelse förekommer inte i Ls eftersom den bedömdes som alltför svår. På Ms är svarsalternativen "Jag vill se det brinna", "Jag har tråkigt", "Jag är arg", samt "Vet ej". Motsvarande alternativ för Hs är "Vill se det brinna", "Vill förstöra något", "Är arg på någon", "Är uttråkad", "Vet ej" samt "Annan orsak".

Anpassningen efter stadier gäller även ord och formuleringar.

Vissa väsentliga frågor kunde inte ställas till de yngre barnen (detta gäller särskilt Ls) på grund av att de var för svåra och/eller på grund av tidsbrist. De yngsta barnen i Ls är 6 år och har en begränsad förmåga till hypotetiskt tänkande.

Jämförbarhet mellan stadierna har eftersträvat i görligaste mån. Det har dock inte varit ett primärt syfte. Jämförelser mellan barn i olika åldrar måste ske med försiktighet på grund av stora kognitiva och sociala skillnader mellan de olika utvecklingsstadierna.

Självskattningsskalan "Jag Tycker Jag Är" består av ett antal påståenden som skall accepteras eller förkastas. Genom faktoranalys har fem olika faktorer angående självkänslan identifierats: fysiska egenskaper, färdigheter och talanger, psykiskt välmående, relationer till familjen samt relationer till andra. Dessutom erhålls ett totalt mått på självbild.

Exempel på frågor som omfattas av delskalan "Färdigheter, talanger": "Jag läser och skriver bra".

Exempel på frågor som omfattas av delskalan "Relation till föräldrarna": "Mina föräldrar litar på mig".

Testet "Jag Tycker Jag Är" finns i två versioner, ett för lågstadiet och ett för mellan- och högstadiet.

För Ms och Hs finns fyra svarsalternativ till varje påstående med värden som varierar mellan -2 och +2 (stämmer inte alls, stämmer dåligt, stämmer ungefär, stämmer precis).

För Ls finns bara två svarsalternativ, nämligen Ja och Nej och de värden som det enskilda svaret kan anta är +1 och -1.

Höga test-retest korrelationer för upp till två års intervall visar att individens självbild kan studeras på ett reliabelt sätt med denna metod. Resultat som visar att lägre poäng karakteriserar osäkra, tillbakadragna barn samt "problembarn", enligt lärarnas bedömning, utgör bevis för testets validitet.

Statistiska analyser gjordes med hjälp av Kruskal-Wallis Rank test och Mann-Whitney U-test.

Resultat

Av resultaten framgår att flickor i Hs och Ls leker med eld lika ofta som pojkar. I Ms finns däremot signifikanta könsskillnader. Sambanden förefaller komplexa och kräver särskild uppmärksamhet. Könsskillnader kommer därför att rapporteras separat.

Lek med eld och självbild

Högstadiet

De ungdomar som leker med eld varje dag (grupp 5) avviker starkt från de övriga grupperna dvs de som leker med eld varje vecka (grupp 4), varje månad (grupp 3), nästan aldrig (grupp 2) samt aldrig (grupp 1).

Vid jämförelser med det totala måttet på självbild från testet "Jag Tycker Jag Är" har grupp 5 signifikant lägre värden än alla övriga grupper. Samma förhållande gäller för de tre delskalorna Psykiskt välmående, Fysiska egenskaper samt Färdigheter och talanger (tabell 1). De skiljer sig emellertid inte från de övriga i delskalan Relation till andra.

Tabell 1. P-värden för jämförelser mellan frekvens av lek med eld i Hs (1= aldrig; 2= nästan aldrig; 3= varje månad; 4= varje vecka; 5= varje dag) och testet "Jag Tycker Jag Är". Tabellen visar de skillnader där grupp 5 har signifikant lägre värden än övriga grupper (jfr figur 1).

	Grupper			
	5<1	5<2	5<3	5<4
Jag Tycker Jag Är	*P≤			
Fysiska egenskaper	0.001	0.0005	0.003	0.05
Psykiskt välmående	0.003	0.001	0.03	0.03
Färdigheter talanger	0.001	0.003	0.001	0.001
Relation till föräldrar	0.0001	0.0001	0.0001	ej sign.
Relation till andra	ej sign.	ej sign.	ej sign.	ej sign.
Totalt mått (5 delskalor)	0.0001	0.0001	0.003	0.003

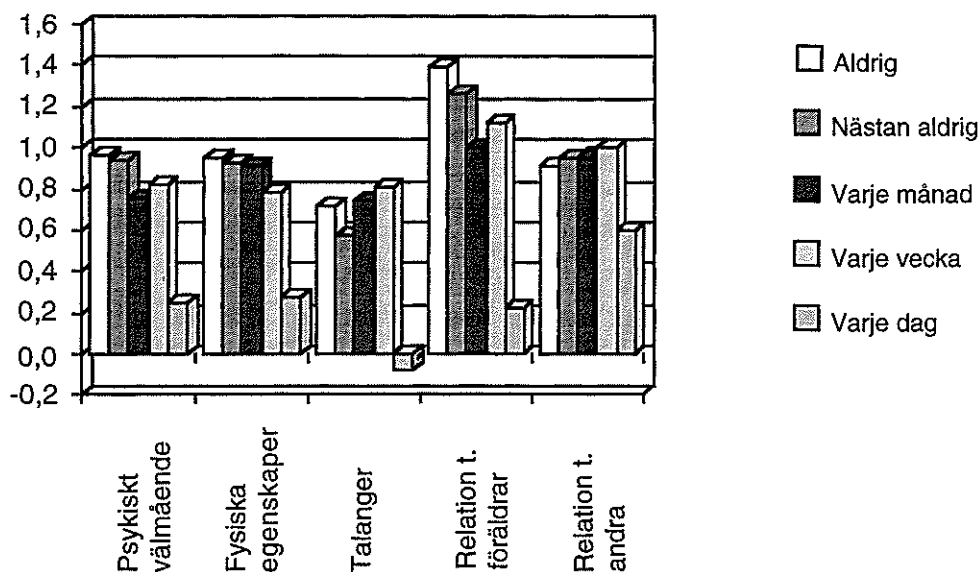
* P≤ - sannolikheten för att resultatet är beroende av slumpen är lika med eller mindre än 0.05% (0.0005); 0.1% (0.001); 5% (0.05) etc.

De ungdomar som leker med eld varje dag har alltså en, jämfört med övriga elever, utpräglad negativ självbild och ter sig psykologiskt belastade även i jämförelse med de som leker med eld varje vecka.

Vidare analys visar att grupp 4 tenderar att ha sämre relationer till sina föräldrar än grupp 1 ($P < .06$). I övrigt skiljer sig inte grupp 4 från grupp 1, 2 och 3. Ungdomarna i grupp 3 har också sämre relationer till sina föräldrar än de i grupp 1 ($P < .001$) och grupp 2 ($P < .003$). Dessutom präglas de av att ha sämre relationer till andra än grupp 2 ($P < .003$).

Sammanfattningsvis kan sägas att grupp 5 uppvisar en särpräglad psykologisk profil med en starkt negativ självbild samtidigt som de, relativt sett, har tillfredsställande relationer till jämnåriga. En möjlig tolkning av denna profil är att ungdomarna i grupp 5 har sin självkänsla knuten till en grupp-tillhörighet. En kärna i självbildsprofilen som förefaller kopplad till "lek med eld" är en dålig relation till familjen (föräldrarna) eftersom denna återkommer både i grupp 3 och 4.

Självbild och frekvens av lek med eld i högstadiet



Figur 1. Medelvärden för de olika delskalorna i självskattningstestet i Hs. Grupperna är indelade efter frekvens av lek med eld (jfr tabell 1).

Mellanstadiet

Även i Ms finns starka samband mellan hur ofta barnen leker med eld och hur de skattar sig själv på testet "Jag Tycker Jag Är". Jämförelser mellan de tre grupper som aldrig, ibland, respektive ganska ofta leker med eld visar ett linjärt samband där ökad frekvens av lek följs av sämre självbild. Skillnaderna mellan grupp 1 (aldrig), grupp 2 (ibland) och grupp 3 (ganska ofta) återfinns i tabell 2.

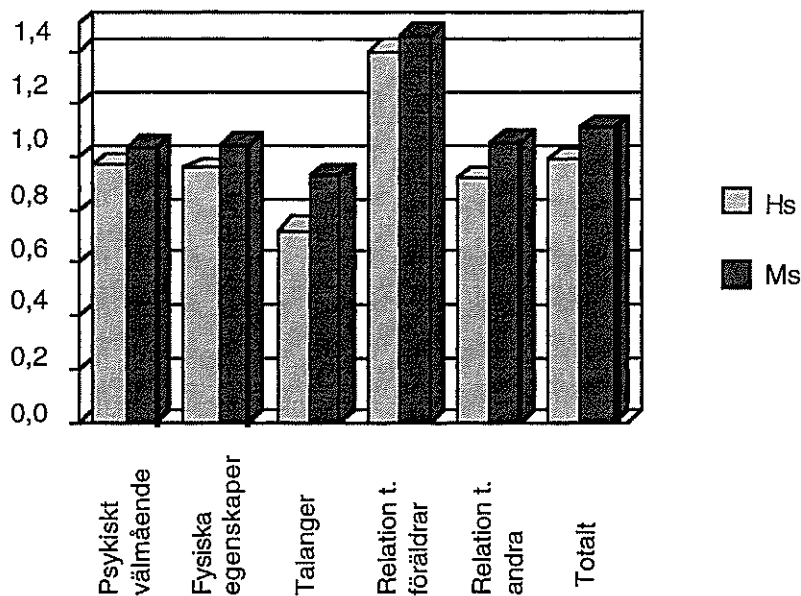
Tabell 2. P-värden för jämförelser mellan frekvens av lek med eld (1=aldrig; 2=ibland; 3=ganska ofta) och testet "Jag Tycker Jag Är" i Ms. Tabellen visar skillnader där grupp 3 har signifikant lägre värden än grupp 1 (3<1) och grupp 2 (3<2) samt där grupp 2 har signifikant lägre värden än grupp 1 (2<1).

	Grupper		
	3<1	3<2	2<1
Jag Tycker Jag Är	*p≤		
Fysiska egenskaper	0.01	0.05	0.05
Psykiskt välmående	0.0005	0.005	0.03
Färdigheter talanger	0.003	0.05	0.005
Relation till föräldrar	0.0001	0.001	0.01
Relation till andra	0.01	0.03	ej sign.
Totalt mått (5 delskalor)	0.0001	0.0005	0.0005

* P≤ - sannolikheten för att resultatet är beroende av slumpen är lika med eller mindre än 0.05% (0.0005); 0.1% (0.001); 5% (0.05) etc.

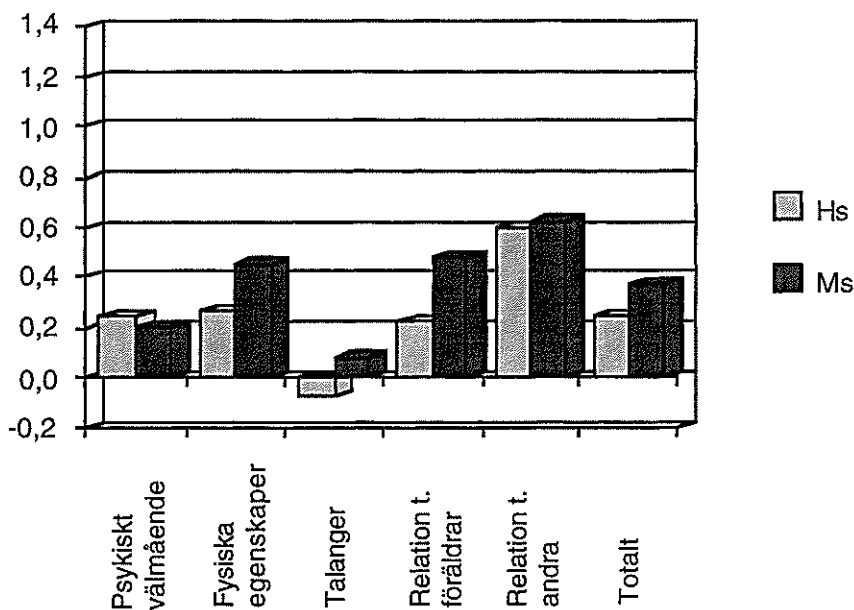
De väsentliga skillnaderna i självbild mellan de som leker ofta respektive sällan med eld i Hs och Ms illustreras i figur 2 respektive 3.

Självbild hos de barn i Ms och Hs som aldrig leker med eld



Figur 2. Medelvärdet på delaspekter av självkänsla hos de barn i Hs och Ms som aldrig leker med eld.

Självbild hos de barn i Ms och Hs som ofta leker med eld



Figur 3. Medelvärdet på delaspekter av självkänsla hos de barn i Hs och Ms som ofta (varje dag + varje vecka) leker med eld.

Lågstadiet

Sambanden mellan olika aspekter av självbild och frekvens av lek med eld är inte så konsekventa i Ls som i Hs och Ms. Särskilt påfallande är att kvaliteten i barnens relationer inte samvarierar med hur ofta de leker med eld. Dock gäller även i Ls att de barn som oftast leker med eld har sämst självbild.

Tabell 3 visar signifikansnivåer för skillnader mellan de barn som ofta leker med eld (grupp 3) relativt de som leker ibland (grupp 2) respektive aldrig (grupp 1). Alla värden innebär att grupp 3 har signifikant lägre värden. Det finns inga skillnader mellan grupp 1 och 2.

Tabell 3. P-värden för jämförelser mellan frekvens av lek med eld (1=aldrig; 2=ibland; 3=ofta) och testet "Jag Tycker Jag Är" i Ls. Tabellen visar skillnader där grupp 3 har signifikant lägre värden än grupp 1 och grupp 2.

	Grupper	
	3<1	3<2
Jag Tycker Jag Är	*p≤	
Fysiska egenskaper	0.05	0.02
Psykiskt välmående	0.003	0.005
Färdigheter talanger	ej sign.	0.05
Relation till föräldrar	ej sign.	ej sign.
Relation till andra	ej sign.	ej sign.
Totalt mått (5 delskalor)	0.02	0.01

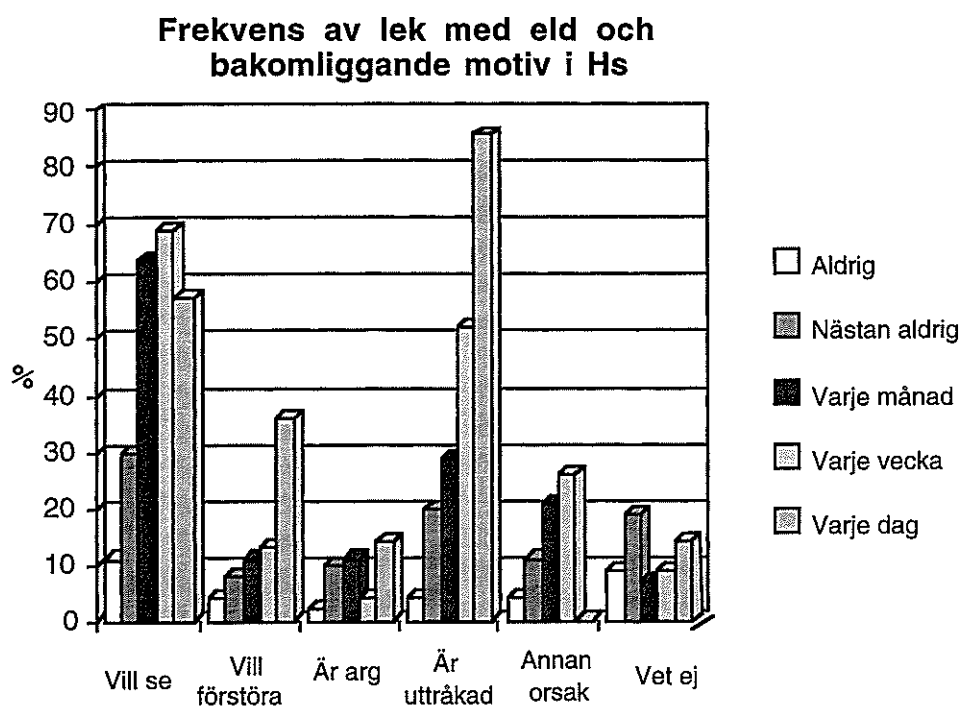
* P≤ - sannolikheten för att resultatet är beroende av slumpen är lika med eller mindre än 0.05% (0.0005); 0.1% (0.001); 5% (0.05) etc.

Motiv

Högstadiet

De ungdomar i Hs som anlägger eld för att de "vill se det brinna" eller för att de är "uttråkade" leker oftare med eld än de ungdomar som anger andra motiv ($P < .0001$). De som inte vet varför de sätter eld tenderar att leka med eld mer sällan än andra ($P = .057$). Det finns inga inbördes skillnader i detta avseende mellan motivet "annan orsak" och, intressant nog, "vill förstöra" och "är arg".

Figur 4 visar motiv för eldsanläggning uppdelat på de barn som leker med eld varje dag, varje vecka, varje månad, nästan aldrig samt aldrig. Skalvärdet utgörs av andel (%) barn i varje grupp som angett respektive motiv. Flera motiv kunde anges. Noteras bör också att alla barn som uppger att de "leker med eld" inte anser att de "tuttat på" och därför inte heller anger något motiv.



Figur 4. Frekvens av lek med eld och bakomliggande motiv i Hs, uttryckt i procent.

När motiv testades mot självskattningsskalan "Jag Tycker Jag Är" framkom följande:

De som anger motivet "vill förstöra" anser sig ha sämre fysiska egenskaper än övriga som "eldar" ($P < .05$), vara mindre talangfulla ($P < .05$), och ha sämre relation till sina föräldrar ($P < .03$). Dessa ungdomar har också totalt sett signifikant lägre värden på hela skalan ($P < .01$).

Ungdomar som eldar för att de är arga har sämre relation till sina föräldrar ($P < .03$) och har signifikant lägre värden än andra som anlägger eld, på det totala testvärdet ($P < .03$).

De som uppger "vill se det brinna" som motiv till att anlägga bränder har signifikant lägre värden enbart på delskalan färdigheter, talanger ($P < .05$).

Utmärkande för de som anger att de anlägger eld för att de är uttråkade, är att de mår sämre psykiskt ($P < .0001$), är mindre nöjda med sina fysiska egenskaper än andra som "eldar" ($P < .0001$), anser sig vara mindre talangfulla ($P < .001$) och har totalt sett lägre värden på testet ($P < .0003$).

De som inte vet varför de eldar anser sig mindre talangfulla ($P < .01$) men skiljer sig inte i övrigt från andra eldare.

De som inte tycker att något av de angivna motiven stämmer och som därför anger "annan orsak" som motiv mår psykiskt bättre än andra "eldare" ($P < .02$), är mer nöjda med sina fysiska egenskaper ($P < .05$), anser sig mer

talangfulla ($P < .0001$), har bättre relation till sina föräldrar ($P < .05$) och till andra ($P < .03$) och har totalt högre värden på testet än andra som också anlägger eld ($P < .001$).

Vid granskning av vad "annan orsak" innebär framkom att av de 29 barn som anger detta motiv avser 9 st experimentering t.ex. på kemilektion, 12 st trädgårdsrensning med föräldrar eller grillning och liknande positiva situationer. Fyra anger kompistryck eller "coolt" som förklaring till motivet "annan orsak" och 4 st avser att det är "kul".

Av detta kan man sluta sig till att de flesta i denna grupp använder eld i konstruktiva och/eller experimenterande syften.

Sammanfattningsvis kan man notera att motivet "vill se" är kopplat till en upplevelse av brist på talanger, en aspekt av självbilden som psykologiskt sett är särskilt viktigt under uppväxtåren. Dessa ungdomar, som också anlägger eld relativt ofta, skulle kanske kunna ge ett mer konstruktivt uttryck för sina behov om de utvecklade en känsla av kompetens genom någon gruppaktivitet.

Detta gäller också den grupp som anger motivet "uttråkad" och som också leker relativt ofta med eld. Deras lägre värde på delskalan psykiskt välmående och totalt sett sämre självbild tyder emellertid på att de tillhör en mer utsatt grupp än den föregående.

De som anger "vill förstöra" som motiv leker inte med eld oftare än andra. Däremot har de lägre värden på tre av de fem delskalorna i självskattningstestet samt på det totala måttet. Mot bakgrund av att "hämd" är ett motiv som återkommer i undersökningar av grava former av eldsanläggning (Wiklund, 1983) kan detta tolkas så att motivet "vill förstöra" karakteriserar en sårbar grupp som inte i så stor utsträckning använder eld som uttrycksmedel, men där eldandet kan få allvarliga konsekvenser. Detta kan också gälla de som anger motivet "arg".

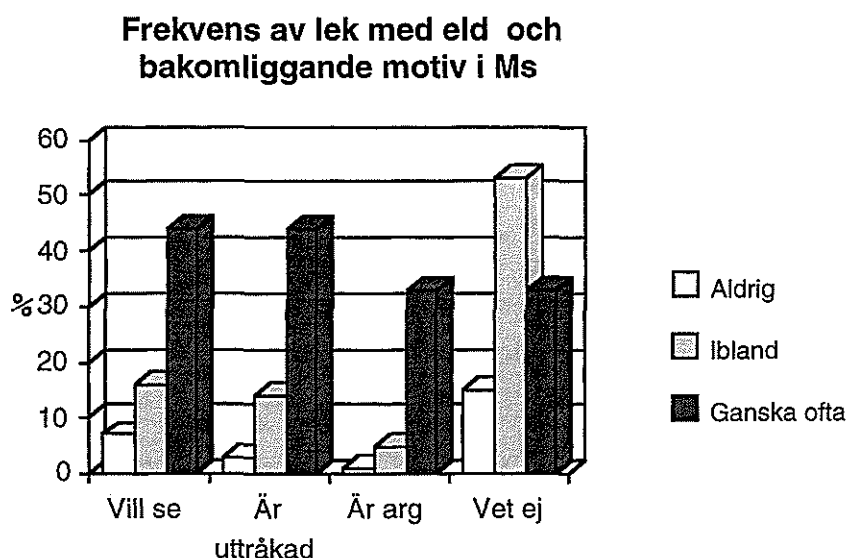
Det är intressant att notera att fem av de sex angivna motiven är relaterade till låga värden på delskalan "talanger och färdigheter". Bara motivet "arg" är inte kopplat till en känsla av att ha eller att sakna talanger. En känsla av inkompetens kan således vara en väsentlig bakomliggande faktor till flera motiv att anlägga eld.

Mellanstadiet

Alla de fyra angivna motiven till att anlägga bränder är kopplade till frekvens av lek med eld i Ms (vill se det brinna $P < .003$, har tråkigt $P < .0001$, är arg $P < .001$ samt vet ej $P < .0001$).

Figur 5 visar motiv för eldsanläggning uppdelat på de barn som aldrig, ibland respektive ganska ofta leker med eld. Skalvärdet utgörs av andel (%) barn i varje grupp som angett respektive motiv. Flera motiv kunde anges.

Noteras bör också att alla barn som uppger att de "leker med eld" inte anser att de "tuttat på" och därför inte heller anger något motiv.



Figur 5. Frekvens av eldlek och bakomliggande motiv i mellanstadiet, uttryckt i procent.

Motivens relation till självskattningsskalan "Jag Tycker Jag Är", är följande: De barn som anger att de "vill se" det brinna har lägre värden på alla delskalorna än de som anger andra motiv. De uppger sig alltså må sämre psykiskt ($P < .05$), ha sämre fysiska egenskaper ($P < .01$), vara mindre talangfulla ($P < .03$), ha sämre relation till sina föräldrar ($P < .0001$), och till andra ($P < .01$). De har också totalt sett en sämre självbild ($P < .001$).

De som anger att de anlägger eld för att de "har tråkigt" skiljer sig inte från övriga på någon av skalorna. Detta står i skarp kontrast till resultaten i Hs.

Ilska som motiv är kopplat till sämre psykiskt välmående ($P < .03$), sämre relation till föräldrarna ($P < .03$) samt en stark tendens till att totalt sett ha sämre självbild ($P = .056$).

De barn som "inte riktigt vet" varför de anlägger eld mår, relativt de som anger andra motiv, sämre psykiskt ($P < .05$), upplever sig mindre talangfulla ($P < .05$), har sämre relation till sina föräldrar ($P < .01$) och har totalt sett en mer negativ självbild ($P < .05$).

Motivens starka koppling till hur ofta barnen i Ms leker med eld kan tyda på att eldlekar i Ms, oavsett motiv, är en stark indikator på att barnet inte mår psykiskt bra.

Vidare intar motivet "har tråkigt" en särställning genom att inte vara kopplat till någon aspekt av självbild (vilket står i tydlig kontrast till sambanden i Hs). Detta tyder på att motivet "har tråkigt" inte är väsentligt i dessa

åldrar när det gäller vådlig hantering av eld. Däremot visar de starka sambanden mellan motiven "vill se", "är arg" samt "vet inte" och flera delskalor i självskattningsskalan att bakomliggande psykologiska mekanismer har betydelse för barnens större eller mindre benägenhet att leka med eld.

Ls svarade inte på frågor om motiv.

Tidigare upplevelser av eld

Högstadiet

De ungdomar som anger att de har upplevt något hemskt med eld leker oftare med eld än de som inte haft någon sådan upplevelse ($P < .003$). Samma förhållande gäller de som upplevt något spännande med eld ($P < .001$).

En rimlig tolkning av dessa samband är att sannolikheten att uppleva hemska eller spännande händelser i samband med eld ökar ju oftare man leker med eld. Mindre sannolik, åtminstone som en generell förklaring, verkar den omvända tolkningen vara dvs att barn som haft starka upplevelser kring eld blir mer benägna att själv "tutta på".

Mellanstadiet

Bland barnen i Ms finns det inga samband mellan tidigare upplevelser av och hur ofta man leker med eld.

Lågstadiet

Barnen i lågstadiet uppvisar samma trend som högstadiets ungdomar dvs de som haft en hemsk upplevelse av eld leker oftare med eld än andra ($P < .05$). Samma relation gäller för de som hade haft en spännande upplevelse med eld ($P < .02$).

Att släcka själv eller få hjälp

Högstadiet

De ungdomar i Hs som inte alltid själv kunnat släcka den eld de anlagt leker inte oftare med eld än de som alltid kunnat släcka själv. Inte heller finns någon skillnad mellan den grupp barn som behövt hjälp av brandkåren respektive de som fått hjälp av kompisar. Däremot visar det sig att de som fått hjälp av kompisar leker oftare med eld än de som fått hjälp av vuxna ($P < .03$). Detta kan bero på att ungdomar i denna åldersgrupp oftare anlägger bränder tillsammans med andra ungdomar.

Mellanstadiet och Lågstadiet

Inga samband föreligger mellan frekvens av lek med eld och vem som släckt elden.

Vad gör man om det börjar brinna?

Högstadiet

De ungdomar i Hs som skulle försöka släcka elden själva, om de såg att det började brinna i ett träd, leker oftare med eld än de barn som antingen först skulle tillkalla brandkåren ($P < .03$) eller ropa på hjälp ($P < .0003$).

Dessa ungdomar mår också psykiskt sämre än de barn som skulle ropa på hjälp ($P = .05$), de känner sig mindre talangfulla ($P < .01$), har sämre relation till sina föräldrar ($P < .002$) och har signifikant lägre värde på det totala måttet på självbild ($P < .02$).

Kopplingen mellan att känna sig oskicklig och att själv ta ansvar för släckningsarbetet är illavarslande. Spekulativt kan man anta att dessa ungdomar inte gärna tillkallar vuxna, som de har en dålig relation till, alternativt att de har ett sämre omdöme än andra.

Mellanstadiet

Frekvens av lek med eld är inte relaterat till hur man skulle agera om det började brinna. Det visar sig däremot att de barn som i första hand skulle försöka släcka elden själv, om de såg att det började brinna i ett träd, skattar sina fysiska egenskaper mer negativt än både de som skulle ringa brandkåren först ($P < .05$) och de som skulle ropa på hjälp ($P < .05$). Dessutom känner de sig mindre talangfulla ($P < .03$) än de som först skulle ringa brandkåren och tenderar att känna sig mindre talangfulla än de som först skulle ropa på hjälp.

Lågstadiet

I lågstadiet visar det sig att de barn som först skulle försöka släcka elden själv, har sämre relationer till andra än de som skulle ropa på hjälp ($P < .002$) och de som skulle ringa brandkåren ($P < .05$). Däremot känner de sig mer talangfulla än de barn som skulle ropa på hjälp ($P = .05$).

Undervisning om eld av föräldrar

Mellanstadiet

Det finns inget samband mellan hur ofta man leker med tändstickor och huruvida föräldrarna lärt ut hur man hanterar eld. Däremot mår de barn som fått lära sig hantera eld av föräldrarna, bättre psykiskt ($P < .03$) och känner sig mer talangfulla ($P < .005$) än andra barn. De har också bättre relation till sina föräldrar ($P < .0005$) och mår totalt sett bättre ($P < .003$).

Lågstadiet

Inte heller i Ls finns det några samband mellan hur ofta man leker med eld och om man lärt sig hantera eld av föräldrarna eller inte. Däremot mår de barn som fått sådan undervisning bättre psykiskt ($P < .0001$) än de som inte lärt sig av sina föräldrar. De har också bättre tilltro till sina fysiska egenskaper ($P < .02$) och har dessutom högre värden på det totala måttet på självkänsla ($P < .0003$).

Elda med eller utan vuxna

Mellanstadiet

De 56 barn i Ms som uppger att de får använda eld när ingen vuxen är närvarande leker oftare med eld än andra barn ($P < .01$).

De uppvisar också ett specifikt mönster avseende självbild. De mår psykiskt sämre än de som inte får använda eld utan närvaro av någon vuxen ($P < .05$), uppger sämre fysiska egenskaper ($P < .005$) och talanger ($P < .01$), har sämre relation till föräldrarna ($P < .0005$) och till andra ($P < .03$) och mår totalt sett sämre ($P < .001$).

De som uppger att de leker med eld när inga vuxna är närvarande (24 st) uppvisar samma mönster. Jämfört med de som inte leker med eld på egen hand har de ett lägre psykiskt välbefinnande ($P < .005$), en mer negativ syn på sina fysiska egenskaper ($P < .003$), en sämre relation med sina föräldrar ($P < .005$) och har en allmänt mer negativ självbild ($P < .001$). Dessa barn leker också oftare med tändstickor ($P < .0001$).

Lågstadiet

I lågstadiet uppger 210 barn att de får leka med eld under vuxnas överinseende. Dessa barn leker inte oftare med eld än andra barn. Däremot tänder de oftare ljus ($P < .002$) och leker oftare med smällare ($P < .001$) än de barn som inte får använda eld under vuxnas tillsyn.

De barn (11 st) som anger att de får lov att leka med eld utan vuxnas närvaro, leker oftare med både eld ($P < .05$), smällare ($P < .003$) och ljus ($P < .002$).

De 25 barn i Ls som leker med eld när ingen vuxen är närvarande leker oftare med eld ($P < .05$), ljus ($P < .001$) och smällare ($P < .001$) än de som inte leker med eld utan vuxnas närvaro.

Jämförelser med de olika skalorna i testet "Jag Tycker Jag Är" visar att de barn som leker med eld utan vuxnas närvaro känner sig mindre talangfulla än de som inte leker med eld utan vuxna ($P < .03$) och att de som anser att de får leka med eld utan vuxnas närvaro är mindre nöjda med sina fysiska egenskaper ($P < .03$) jämfört med de som inte får lov.

Inga skillnader finns avseende övriga delskalor eller det totala måttet på självbild. Det verkar dock graverande att just de barn som anser sig mindre talangfulla, oftare experimenterar med eld.

Upplevelse av talanger och färdigheter verkar vara en väsentlig faktor när det gäller lek med eld i alla stadier (se även figur 3).

Diskussion

Lek med eld – sällsynt eller vanligt?

I en noggrann kartläggning av problembeteenden, baserad på intervjuer av föräldrarna till 345, 3-15 år gamla barn ("Östgötastudien"; Cederblad & Höök, 1991) befanns "eldintresse" vara så ovanligt (5-12%) att symptomet slopades i senare versioner av skalan (Höök & Cederblad, 1994). I den här studerade gruppen av 6-16 åringar där barnen själva fick besvara frågor om sin erfarenhet av eldande, visade sig eldlekar vara ett mycket utbrett beteende som ökar i frekvens med stigande ålder (från ca 20% till ca 80% på låg- respektive högstadiet) och inte sällan tar sig riskabla uttryck (Terjestam & Rydén, 1995).

Östgötastudien och den här undersökta gruppen omfattar med all sannolikhet jämförbara urval ur normalpopulationen. En förklaring till att så få barn bedömdes som eldintresserade i Cederblad och Hööks undersökning kan vara att föräldrarna inte betraktade sina barns eldlekar som beteendevikelser. En mer trolig orsak är dock att lek med eld är mycket vanligare än vad föräldrarna känner till. Det fåtal studier som gjorts av barn ur normalpopulationen i länder jämförbara med Sverige, talar också för att eldlekar är vanliga men förblir obeaktade så länge de inte resulterar i bränder som kommer till myndigheternas kännedom (Kafry, 1980). Ur vetenskaplig synpunkt är sådan "normal" lek med eld ett föga undersökt problem medan mer kvalificerad brandanläggelse studerats flitigare (Kolko, 1985).

Lek med eld – hypotetiska utvecklingslinjer

Har då den forskning som finns om barn och bränder på kriminella eller kliniska grupper någon relevans för "vanliga" barns lek med eld? De klassificeringar av unga eldsanläggare som gjorts bygger på dels individuella, psykologiska karakteristika hos förövarna (impulsivitet, ångestbenägenhet etc), dels på olika sociala förutsättningar (familjeförhållanden, skolsituation, utanförskap etc). En fruktbar utgångspunkt för en integration av normalpsykologisk och klinisk kunskap om brandanstiftan hos barn och ungdom skulle kunna vara den fascination för eld som finns hos de flesta från mycket tidig ålder (Block m.fl., 1976). Med en sådan utvecklingspsykologisk referensram skulle olika förlopp eller utvecklingslinjer kunna identifieras där denna fascination efterhand tar sig olika uttryck beroende på barnets personlighet, föräldrarnas uppfostran och sociala villkor.

En sådan utvecklingslinje som tidigare inte studerats systematiskt, men uppenbart är den som omfattar det stora flertalet barn och ungdomar, kan kallas den normalpsykologiska. Den uppstår i ett naturligt intresse för att undersöka och förstå ett spännande fenomen – elden – och leder till lekar och experiment som oavsiktligt kan resultera i eldsvådor. Bakom rubriken "annan orsak" som motiv till lek med eld i denna undersökning fanns exempel på just detta naturliga intresse. Hos de allra flesta barn förskjuts eldintresset efterhand till bakgrunden; de accepterar de restriktioner som vuxna förmedlar och, kanske viktigare, de blir alltmer sysselsatta med att utveckla olika intressen och talanger.

För ett impulsivt, och därmed obetänksamt barn, ökar sannolikheten att eldlekar får vådliga konsekvenser. Risker ökar ytterligare om samma barn inte får stöd och handledning av sina föräldrar, eller kommer i konflikt med sin omgivning. Komplexet impulsivitet/sociala konflikter rymmer många tänkbara orsaksmönster som kan utmynna i att eldlekar övergår i upprepad brandanstiftan. Mönster av denna typ kan utgöra ytterligare en utvecklingslinje med många förgreningar och där gränserna mellan normalt och avvikande beteende är diffusa. Impulsivitet kan placeras i ena änden av en temperamentsdimension som går från stillsamhet över livlighet. Individens begåvning spelar en roll. För livliga och utåtriktade barn kan motiven "har tråkigt" och "vet ej" till att leka med eld passa in. Konflikter med omgivningen kan generera motiv som speglar dessa, t.ex. "vill förstöra" och "är arg".

De riskfaktorer som finns i detta scenario kan förstärkas genom att impulsivitet i betydelsen livlighet byts ut mot sådan hyperaktivitet och störningar i koncentrationsförmåga som ingår i det omdebatterade ADHD (Attention deficit-hyperactivity disorder), och som bedöms föreligga hos 5-10% av pojkar i skolåldern (Gustafsson, 1993). Detta resulterar ofta i aggressivitet eftersom den impulsbenägne lätt kommer i klammeri, inte bara med polisen, utan även med sina medmänniskor. Den unge riskerar att låsas i kroniska konflikter med familj och skola.

En annan sannolik utvecklingslinje omfattar ängsliga, hämmade barn, som kan drabbas av utanförskap, t.ex. genom mobbning. Om andra riskfaktorer tillstöter, som ointresserade eller avvisande föräldrar, eller familjekonflikter, kan dessa barn förväntas reagera med överkontroll och med symtom av inåtvänd karaktär, kanske framför allt psykosomatiska besvär. Eldanstiftan skulle då vara ett sätt att få uttryck för en outhärdlig inre spänning (Bumpass m.fl., 1983). Dessa barn motsvarar en mindre grupp, neurotiska brandanläggare, och kan utgöra rekryteringsgrunden för pyromani i klinisk mening. I en normalgrupp, som den här studerade, torde mycket få elever löpa risk att hamna i en sådan brottskarriär.

En grov uppdelning i tre övergripande utvecklingslinjer – ett normalt med godartat förlopp, ett med utagerande och ett med hämmade barn, rymmer de resultat som vunnits i tidigare forskning. Den går också väl samman med de två i den barnpsykiatriska litteraturen etablerade, övergripande dimensionerna av beteendeproblem, som omfattar underkontrollerat beteende och externaliserade symtom (aggressivitet, asocialitet, respektive överkontrollerat beteende) och internaliserade symtom (olika uttryck för ängslighet och hämning). I båda fallen finns övergångszoner till subkliniska och normala beteenden.

Lek med eld och låg självkänsla – compensation eller konfirmation?

Ett genomgående resultat i denna undersökning är de starka sambanden mellan hög frekvens av eldlekar och låg självkänsla. Detta gäller ofta över hela frekvensskalan, dvs ju lägre självkänsla desto mer eldande. En negativ självbild kan indicera olika typer av anpassningsproblem. Elever med låga poäng på självskattningsskalan "Jag Tycker Jag Är" har visats vara mer frånvarande från skolan, vara mer reserverade och svårkontaktade, och mindre omtyckta av kamrater, än de med höga poäng (Ouvinen-Birgerstam, 1984; 1985). Av speciellt intresse här är att låga värden på delskalan "färdigheter, talanger" var kopplat till fem av de sex motiv för att leka med eld, som högstadieeleverna kunde välja mellan. Därmed skulle en upplevelse av inkompetens kunna vara en gemensam bakomliggande orsak till det mest intensiva eldandet, i synnerhet på hög- och mellanstadiet. Om man antar att dessa elever röner en brist på uppskattning från sin omgivning skulle eldlekarna tjäna i huvudsak två syften, dels att uttrycka protest och kanske hämnd, dels vara ett sätt att kompensera för upplevda brister och nederlag – att elda skulle vara ett sätt att göra något och vara någon (Oyserman & Saltz, 1993). Sambanden med motiven "är arg", "vill förstöra" och "vill se det brinna" stöder denna tolkning.

En alternativ tolkning är att eldandet är ett sätt att bekräfta en negativ självbild ("Jag är inget värd och därför gör jag det som är fel").

Ett intressant resultat i detta sammanhang är att de högstadieelever, som eldar mest och har en generellt låg självuppfattning, skattar sina kamratrelationer som normala. Det ligger nära till hands att anta att de känner

tillhörighet i en kamratgrupp, som kanske karakteriseras av ett socialt utanförskap.

Ett resultat som bekräftar sambandet mellan negativ självbild och frekvent eldande är att de elever som anger "annan orsak" som motiv för eldlekar eldar i mer konstruktiva och tryggare situationer, ofta tillsammans med föräldrarna. De har samtidigt en mer positiv självbild än övriga elever. Ytterligare ett resultat som rimmar med denna analys är att de barn på mellan- och lågstadiet som uppger att de lärt sig hantera eld av sina föräldrar, har en mer positiv självbild än övriga. Betydelsen av att föräldrarna tar ansvar för att deras barn lär sig hantera eld, och får göra det, framgår också av att de barn, i synnerhet på mellanstadiet, som har en negativ självbild, också rapporterar att de får elda utan att deras föräldrar är med. Ytterligare ett inslag i bilden är att de elever som uppger att de skulle föröka släcka själva om det börjar brinna i stället för att tillkalla hjälp, samtidigt är de som eldar mest och har sämst självbild.

Resultaten i denna studie visar att det finns mycket starka samband mellan frekvens av självrappporterade eldlekar, motiven för dessa och självbild. För att fördjupa förståelsen av dessa samband krävs information både om barnens läggning och om deras familje- och skolsituation. Det är uppenbart att okynneseldande inte är slumpmässiga handlingar, frukten av tillfälliga omständigheter. Mycket talar för att i synnerhet intensivt eldande kan förstås som uttryck för en känsla av inkompetens och utanförskap och att förebyggande åtgärder måste bygga på att förhindra att lek med eld blir ett uttrycksmedel för denna känsla.

Referenser

- Andersson, H. (1995). *Anlagda bränders omfattning. Motiv och påverkande faktorer*. Doktorsavhandling, Stockholms Universitet.
- Barnett, W. & Spitzer, M. (1994). Pathological fire-setting 1951-1991: a review. *Med. Sci. Law*, 34 (1).
- Block, J.H., Block, J. & Folkman, W. (1976). *Fire and children: learning survival skills*. U.S.D.A. Forest Service paper (PSW-119). Berkeley, CA: U.S. Forest Service, 1-14.
- Bumpass, E.R., Fagelman, F.D., Brix, R.J. (1983). Intervention with children who set fires. *American Journal of Psychotherapy*, 37(3), 328-345.
- Cederblad, M. & Höök, B. (1991). Östgötastudien: Stressfaktorer och beteendestörningar hos barn på 80-talet. *Rädda Barnens Rapportserie*, 1.
- Fineman, K.R. (1980). Firesetting in childhood and adolescence. *Psychiatric Clinics of North America*, 3(3), 483-500.

- Fineman, K.R. (1994). A model for the qualitative analysis of child and adult fire deviant behavior. *American Journal of Forensic Psychology* (in press).
- Gustafsson, P. (1993). Från MBD till ADHD? Litteraturgenomgång om en kontroversiell diagnos. *Läkartidningen*, 90(36), 2979-2982.
- Heath, A.A., Hardesty, V.A., Goldfine, P.E. & Walker, A.M. (1983). Childhood firesetting: an empirical study. *Journal of the American Academy of Child Psychiatry*, 22(4), 370-374.
- Höök, B. & Cederblad, M. (1994). Symptomlistan, en reviderad och förenklad metod för att mäta problembeteenden hos barn. *Forskning om barn och familj*, 5. Inst. f. barn- och ungdomspsykiatri, Lunds Universitet.
- Jacobson, R.R. (1985). The subclassification of child firesetters. *J. Child Psychol. Psychiat.*, 26 (5), 769-775.
- Kafry, D. (1980). Playing with matches: children and fire. In: D. Canter (Ed.), *Fires and Human Behaviour*, pp 47-61. New York: John Wiley & Sons Ltd.
- Kimmel, D.C. & Weiner, I.B. (1995). *Adolescence: a developmental transition* (2nd ed). New York: Wiley & Sons Inc.
- Kolko, D.J. (1985). Juvenile firesetting: a review and methodological critique. *Clinical Psychology Review*, 5, 345-376.
- Kolko, D.J & Kazdin, A.E. (1989). The childrens firesetting interview with psychiatrically referred and nonreferred children. *Journal of Abnormal Child Psychology*, 17(6), 609-624.
- Lewis, N.D.C. & Yarnell, H. (1951). Pathological firesetting. *Nervous and Mental Disease Monograph*, 82.
- McKinney, D. & Corral, E. (1985). Classifying juvenile arsonists. *Fire Command*, October.
- Moffitt, T.E. (1993). Adolescence-limited and life-course-persistent antisocial behavior: a developmental taxonomy. *Psychological Review*, 100(4), 674-701.
- Ouvinen-Birgerstam, P. (1984). *Identitetsutveckling hos barn. En jämförelse mellan finska, jugoslaviska och svenska barn.* Lund: Studentlitteratur.
- Ouvinen-Birgerstam, P. (1985). *Jag Tycker Jag Är.* Manual. Stockholm: Psykologiförlaget.

- Oyserman, D. & Saltz, E. (1993). Competence, delinquency, and attempts to attain possible selves. *Journal of Personality and Social Psychology*, 65(2), 360-374.
- Prins, H. (1994). *Fire-Raising: its motivation and management*. London: Routledge.
- Rutter, M., Harrington, R., Quinton, D. & Pickles, A. (1994). Adult outcome of conduct disorder in childhood: implications for concepts and definitions of patterns of psychopathology. In Ketterlinus, R. & Lamb, M. (Eds.), *Adolescent problem behaviors & issues research* (pp 57-80). Hillsdale, NJ: Lawrence Erlbaum Association.
- Svenska Brandförsvärsföreningen (1993). *Anlagd brand: Insatser mot ett samhällsproblem - en handbok*. SBF: Stockholm.
- Siegelman, E.Y. & Folkman, W.S. (1971). *Youthful firesetters: an exploratory study in personality and background*. Springfield, USDA Forest Service Research Note PSW-230.
- Wiklund, N. (1973). *The Icarus Complex: Studies of an alleged relationship between fascination for fire, enuresis, high ambition, and ascensionism*. Lund: Doxa.
- Wiklund, N. (1983). Motiven för anlagda bränder: vinningsorienterad och reaktiv brandanläggelse. *Svenska Brandförsvärsföreningen, Rapport* , 1, 1-62, Stockholm.
- Wooden, W.S. & Berkey, M.L. (1984). *Children and arson*. New York: Plenum Press.
- Yarnell, H. (1940). Firesetting in children. *American Journal of Orthopsychiatry*, 10, 272-286.

Räddningsverket, 651 80 Karlstad
Telefon 054-13 50 00, telefax 054-13 56 00. Internet <http://www.srv.se>

Beställningsnummer P21-108/95. Telefax 054-13 56 05