



Myndigheten för  
samhällsskydd  
och beredskap

# Gemensamma grunder för samverkan och ledning vid samhällsstörningar

Handledning för utbildning



MSB:s kontaktperson:  
Patrik Hjulström, 010-240 53 56

Publikationsnummer MSB983 - december 2017  
ISBN 978-91-7383-689-0

---

# Innehållsförteckning

<b>Handledning för utbildning: Gemensamma grunder för samverkan och ledning vid samhällsstörningar .....</b>	<b>4</b>
<b>Tankemodell och centrala termers innebörd .....</b>	<b>6</b>
<b>Den svenska modellen och regelverk .....</b>	<b>9</b>
<b>Helhetssyn .....</b>	<b>13</b>
<b>Perspektivförståelse.....</b>	<b>15</b>
<b>Människors samspel i grupp och ledarskap .....</b>	<b>17</b>
<b>Medvetet beslutsfattande .....</b>	<b>20</b>
<b>Tid, proaktivitet och samtidighet.....</b>	<b>23</b>
<b>Proaktivitet .....</b>	<b>26</b>
<b>Samtidighet.....</b>	<b>28</b>
<b>Kriskommunikation .....</b>	<b>30</b>
<b>Aktörsgemensamma former .....</b>	<b>33</b>
<b>Helhetsmetoden .....</b>	<b>39</b>
<b>Informationsdelning.....</b>	<b>42</b>
<b>Lägesbilder .....</b>	<b>46</b>
<b>Lärande i samverkan .....</b>	<b>50</b>
<b>Bilaga 1 .....</b>	<b>52</b>

# Handledning för utbildning: Gemensamma grunder för samverkan och ledning vid samhällsstörningar

## Målgrupp för handledningen

Handledningen riktar sig till dig som använder publikationen *Gemensamma grunder för samverkan och ledning vid samhällsstörningar* (obs! Publ.nr. MSB777 - reviderad februari 2017) som underlag i utbildningar, workshops och andra typer av kunskapshöjande aktiviteter.

## Koppling till kunskapsmålen

I *Gemensamma grunder för samverkan och ledning vid samhällsstörningar* framgår det att varje aktör själv ansvarar för att bygga upp och underhålla sin egen förmåga till aktörsgemensamt agerande. Denna förmåga består bland annat av individernas samlade kunskap, färdigheter och attityd, samt övrigt beredskapsarbete. Att utbilda och att öva är därför några av de viktigaste aktiviteterna för att samhället ska kunna hantera samhällsstörningar. För varje ämnesområde i *Gemensamma grunder* finns kunskapsmål som visar vad aktörerna bör kunna inom området. Den här handledningen utgår från dessa kunskapsmål.

## Syftet med handledningen

Handledningen ska fungera som stöd och vägledning vid utveckling och genomförande av utbildning inom de ämnesområden som finns beskrivna i de gemensamma grunderna för samverkan och ledning. *Gemensamma grunder för samverkan och ledning vid samhällsstörningar* syftar till att utveckla förmågan att aktörsgemensamt hantera samhällsstörningar och därmed effektivare utnyttja samhällets resurser.

## Innehåll och upplägg

Utbildningsmaterialet består av boken *Gemensamma grunder för samverkan och ledning vid samhällsstörningar*, ett tillhörande bildspel (*Lång presentation Gemensamma grunder.ppt*) samt denna handledning för dig som ska utveckla eller genomföra en utbildning eller annan kunskapshöjande aktivitet kopplad till de gemensamma grunderna. Även ett antal kortfilmer ingår i utbildningsmaterialet. Allt material hittar du på [www.msb.se/samverkanledning](http://www.msb.se/samverkanledning)

De olika avsnitten utgår från kapitlen i *Gemensamma grunder för samverkan och ledning vid samhällsstörningar*, vilket innebär att du som handledare kan välja de ämnesområden som är mest aktuella för målgruppen. Kapitlen innehåller såväl övningar som diskussionsfrågor till varje ämnesområde. Det är viktigt med någon form av gemensam genomgång för att säkerställa att rätt budskap når ut. Du bestämmer själv hur mycket tid som ska avsättas till diskussioner och övningar. Även omfattningen och upplägget i övrigt kan anpassas.

### **Ytterligare material [www.msb.se/samverkanledning](http://www.msb.se/samverkanledning)**

Vi vill också tipsa om vår webbplats, [www.msb.se/samverkanledning](http://www.msb.se/samverkanledning) som vänder sig till aktörer och utbildningsanordnare. Här hittar du en stor mängd informations- och utbildningsmaterial t.ex. listor med vanliga frågor och svar, filmer, webinarier, presentationer och annan information som du kan använda i utbildningssammanhang.

### **Introduktion till gemensamma grunder för samverkan och ledning vid samhällsstörningar**



MSB:s youtube-kanal visar filmer som syftar till att förebygga, hantera och lära av samhällsstörningar. Börja gärna med att se filmen [Introduktion till gemensamma grunder för samverkan och ledning vid samhällsstörningar](#) om bakgrunden till projektet, syfte och resultat. Medverkande är Olof Ekman, forskare och utvecklare MSB, Per-Åke Nilsson, utredare Socialstyrelsens enhet för krisberedskap, Jenny Knuthammar, försvarsdirektör Länsstyrelsen Östra Götaland och Lena Mäenpää, beredskapssamordnare Västra Mälardalens Kommunalförbund (längd 4:01).

Det finns fler filmer om *Gemensamma grunder för samverkan och ledning vid samhällsstörningar*. Filmerna är lämpliga att använda vid utbildning och distansundervisning eller som komplement vid workshop eller seminarie. Filmerna finns under spellistan Samverkan.

# Tankemodell och centrala termers innebörd

För att använda samhällets resurser så effektivt som möjligt, är ett gemensamt sätt att tänka och tala i det aktörsgemensamma sammanhanget av stor betydelse. Kunskap om hur olika fenomen i samhället påverkar varandra är central, liksom hur förmåga kan omsättas till effekt. Det handlar om att använda termer så att budskapet blir tydligt med minsta möjliga tolkningsutrymme.

## Läsanvisning till handledaren

*Ett aktörsgemensamt språk, kapitel 3 och Tankemodell och centrala termers innebörd, kapitel 21.*

## Kunskapsmål

Inom området tankemodell och centrala termers innebörd ska aktören kunna:

- Förklara aktörsgemensamma centrala termer.
- Beskriva innebörden i systemsyn och effekttänk.

*Du som handledare bör förklara termen samhällsstörningar och varför man har valt att använda den termen i de gemensamma grunderna. Förtydliga att termen också kan beteckna höjd beredskap. Termen samhällsstörningar är tänkt att komplettera men inte ersätta lagens benämningar.*

## Utgå från bilderna i bildspelet

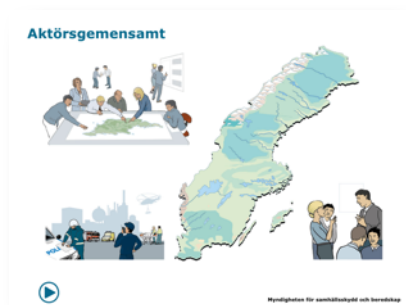


Bild 9 och 10 beskriver att de gemensamma grunderna handlar om aktörsgemensamma situationer. Genom att använda termen samhällsstörningar öppnar man upp för att förstå en händelse ur flera perspektiv. Utgå från bilderna och diskutera vilka aktörer som kan bli inblandade i hanteringen av en samhällsstörning.

Här följer några exempel:

- Förväntade störningar (ett oväder, i förväg kända demonstrationer).
- Planerade (ett statsbesök, ett fotbollsderby).

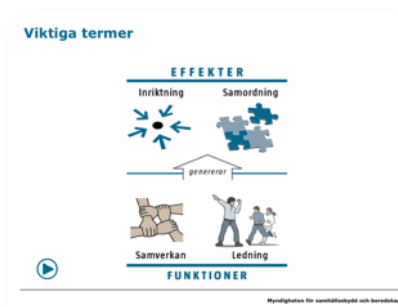


Bild 11 och 12 handlar om att använda termerna inriktning och samordning för att sätta fokus på effekten som ska uppnås. Inriktning och samordning kan åstadkommas genom funktionerna samverkan eller ledning.

## Uppgift

Låt deltagarna läsa scenariot nedan och sedan reflektera i grupp. Syftet med uppgiften är att deltagarna ska träna sig i att använda aktörsgemensamma centrala termer.

### ***Dammen som är på väg att brista***

*Man har upptäckt att en damm är på väg att brista. Polisen spärrar av och hindrar att fler kommer till skada. Räddningstjänsten gör en aktiv insats med en stor personalstyrka. Försvarsmakten kommer med materiella resurser för förstärkning och invallning. Sveriges Radio P4 går ut och varnar och rapporterar från platsen. Polisen och frivilligorganisationer söker upp de som bor i stugorna och ser till att evakuera.*

Här följer förslag till frågor att arbeta med:

1. Vilken yttre effekt vill man åstadkomma i det drabbade sammanhanget?
2. Formulera en övergripande inriktning för det aktörsgemensamma arbetet?
3. Beskriv den samordning som behöver åstadkommas.
4. Lista de resurser som kan behövas från de aktörer som redan är engagerade. Behövs fler resurser från andra aktörer?
5. Tillämpa termerna inriktning och samordning utifrån egna erfarenheter eller exempel på samhällsstörningar.

### Extrauppgift

Låt deltagarna läsa avsnittet *Tankemodell för aktörsgemensam hantering* som ingår i kapitel 21, *Gemensamma grunder för samverkan och ledning*. Be sedan deltagarna reflektera över vilka aktörer som berörs i det yttre respektive inre systemet. Syftet med uppgiften är att fördjupa sig i systemsyn och effekttänk.

### Filmtips



*Inriktning och samordning som effekter.*

Olof Ekman, forskare och utvecklare på MSB, berättar om innebörden i termerna inriktning, samordning, samverkan och ledning (längd: 2:45).

*Ett aktörsgemensamt språk.*

Olof Ekman, forskare och utvecklare på MSB, berättar om två viktiga termer (längd 1:56).

### Litteratur

MSB (2014). *Gemensamma grunder för samverkan och ledning vid samhällsstörningar*, publ MSB777 - reviderad februari 2017. Kap. 3 Ett aktörsgemensamt språk, sid 19-21 , kap. 21 Tankemodell och centrala termers innebörd, sid 195–201.

MSB (2014). *Gemensamma grunder för samverkan och ledning vid samhällsstörningar – Sammanfattning*, publ MSB780 - september 2016, sid 3.



---

# Den svenska modellen och regelverk

## Den svenska modellen för att hantera samhällsstörningar

Kunskap om den svenska modellen för att hantera samhällsstörningar är en förutsättning för samverkan och ledning. Genom att förstå hur det svenska samhället är uppbyggt och vad andra aktörer kan bidra med och behöver, ökar möjligheten för aktörer att hantera samhällsstörningar. Även kunskap om kommunikation, hur aktörer påverkar varandra och allmänheten är betydelsefull för hanteringen av samhällsstörningar.

**Läsanvisning till handledaren** *Den svenska modellen för att hantera samhällsstörningar, kapitel 4.*

### Kunskapsmål

Inom området den svenska modellen för att hantera samhällsstörningar ska aktören kunna:

- Beskriva samhällets krisberedskap inklusive regeringens, Regeringskansliets, länsstyrelsernas, kommunernas och landstingens/regionernas ansvarsområden, det geografiska områdesansvaret samt sektorsmyndigheternas roller och ansvar.
- Ange civilskyddssamarbetet i EU som ett stöd till myndigheterna vid vissa samhällsstörningar.
- Beskriva offentliga aktörers mandat att åstadkomma inriktning och samordning vid samhällsstörningar.

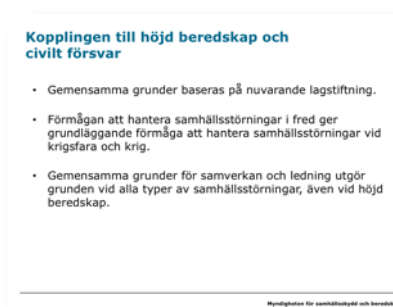
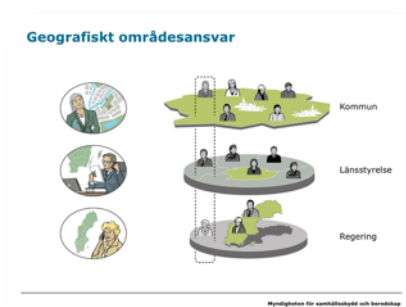
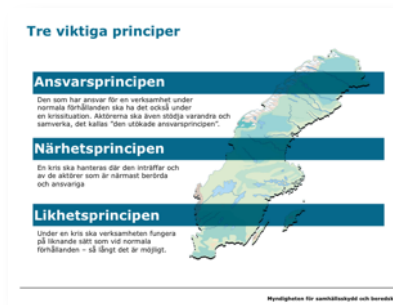
---

*Poängtera att ingen aktör äger krisen. Alla aktörer ansvarar för hanteringen av en samhällsstörning enligt de bestämmelser som gäller för sin verksamhet, men aktörerna ska även stödja varandra och samverka, det kallas "den utökade ansvarsprincipen."*

---

## Utgå från bilderna i bildspelet

Bild 13-14 och 15 visar den svenska modellen för att hantera samhällsstörningar. Bild 16 visar kopplingen till civilt försvar.



## Diskutera

Här följer förslag till diskussionsfrågor att arbeta med:

1. Vem har geografiskt områdesansvar på lokal nivå, regional och nationell nivå och vad innebär det? I vilka regelverk är detta beskrivet? Kapitel 4, avsnitt *Grundläggande principer*.
2. Det finns myndigheter med särskilt ansvar för krisberedskap. Vilka? Kapitel 17, avsnitt *Centrala aktörer*.
3. Det finns myndigheter som har sektorsansvar. Vad innebär det? Kapitel 4, avsnitt *Sektorsansvar*.
4. -Vilken koppling finns mellan civilt försvar och gemensamma grunder för samverkan och ledning vid samhällsstörningar? Vilken roll och ansvar har landsting och regioner vid samhällsstörningar? I vilka regelverk kan du läsa om detta? Kapitel 17, avsnitt *Regionala aktörer*.
5. Vad är syftet med civilskyddssamarbetet i EU och vad innebär det? Kapitel 17, avsnitt *Europeiskt samarbete*.
6. Hur kan offentliga aktörer gemensamt åstadkomma inriktning och samordning vid samhällsstörningar utan juridiska mandat? Kapitel 4, avsnitt *Skyldighet att samverka*.

## Uppgift

Be deltagarna att läsa tidningsartikeln *Så slog stormen mot Sverige* (se bilaga 1). Syftet med uppgiften är att kunna redogöra för hur samhällets krisberedskap är uppbyggd. Fundera och diskutera utifrån följande frågor:

- Vem har geografiskt områdesansvar?
- Vem har sektorsansvar?
- Vad innebär i ansvars-, närhets- och likhetsprinciperna i denna samhällsstörning?
- Vilka aktörer behöver samverka vid denna samhällsstörning?  
Be deltagarna att skapa en överblick, till exempel genom att på papper visualisera inblandade aktörer och deras relationer utifrån tidningsartikeln (göra en aktörsanalys, se kapitel 15 *Lägesbild ger bättre överblick*, sid 133).

## Litteratur

MSB (2014). *Gemensamma grunder för samverkan och ledning vid samhällsstörningar*, publ MSB777 - reviderad februari 2017. Kap. 4 Den svenska modellen för att hantera samhällsstörningar, sid 23–27, kap. 17 Aktörer och deras roller, sid 171–176, kap. 18 Regelverk, sid 179–183.

MSB (2014). *Gemensamma grunder för samverkan och ledning vid samhällsstörningar – Sammanfattning*, publ MSB780 - september 2016, sid 4.

## Regelverk

Kunskap om det rättsliga perspektivet ger stöd för hur aktörer bör tänka och agera vid samhällsstörningar. Aktörer måste ha egen kännedom om de regler de agerar inom och vilka uppgifter och mandat som följer av reglerna. Genom kunskap om regelverket får aktörer också de förutsättningar som krävs för att öka samhällets samlade förmåga att åstadkomma inriktning och samordning.

### **Läsanvisning till handledaren**

*Den svenska modellen för att hantera samhällsstörningar*, kapitel 4.

*Aktörer och deras roller*, kapitel 17.

*Regelverk*, kapitel 18.

*Offentlig förvaltning samt offentlighet och sekretess*, kapitel 19.

## Kunskapsmål

Inom området regelverk ska aktören kunna:

- redovisa regelverk som rör den egna organisationens hantering av samhällsstörningar och syftet med dessa regelverk, och
- ange regelverk som rör andra aktörers hantering av samhällsstörningar och som är nödvändiga för att förstå egna uppdrag och roller.

*Kom ihåg att poängtera för deltagarna att ju mer alla aktörer vet om vilka lagar, regler och principer som styr arbetet – både det egna och andras – desto bättre kan aktörerna samarbeta i hanteringen.*

## Diskutera

Här följer förslag till diskussionsfrågor att arbeta med:

1. Vilka regelverk styr kommuner och landsting/regioner vid hanteringen av samhällsstörningar?
2. Vilket regelverk styr centrala myndigheters ansvar vid samhällsstörningar?
3. Vilka aktörer är skyldiga att ha tjänsteman i beredskap (TiB)? Och vilka uppgifter har TiB?
4. Vilka regelverk styr räddningsinsatser, sjukvårdsinsatser resp. polisinsatser?
5. Sekretessfrågor kan bli aktuella att hantera vid samhällsstörningar. Ge exempel. Kapitel 19, Offentlig förvaltning samt offentlighet och sekretess.

## Uppgift

Den här uppgiften syftar till att reflektera utifrån egen verksamhet och samverkan med andra aktörer. Be deltagarna reflektera kring de samverkansforum och nätverk som finns etablerade i sina organisationers omgivning och identifiera några av de aktörer som ingår. Hur kan man sammanställa dessa aktörers roller och ansvar (styrande lagar) på ett lättförståeligt och lättillgängligt sätt? Hur kan man kommunicera denna information mellan aktörerna i forumet/nätverket?

## Litteratur

MSB (2014). *Gemensamma grunder för samverkan och ledning vid samhällsstörningar*, publ MSB777 - reviderad februari 2017. Kap. 4 Den svenska modellen för att hantera samhällsstörningar, sid 27–28. Kap. 17 Aktörer och deras roller, sid 179–183. Kap. 18 Regelverk, sid 179–18. Kap. 19 Offentlig förvaltning samt offentlighet och sekretess, sid 185–187.

# Helhetssyn

Helhetssyn är ett förhållningssätt som utgår från den utökade ansvarsprincipen. Förhållningssättet syftar till att samhällets samlade resurser ska användas effektivt. Att ha en helhetssyn innebär att känna ansvar för mer än den egna uppgiften. Detta större ansvar är att se sin egen och andra aktörers hanteringar som en helhet, och att tydligt bidra till att den helheten använder samhällets samlade resurser effektivt.

## Läsanvisning till handledaren:

*Helhetssyn, kapitel 5.*

*Det skyddsvärda i samhället, kapitel 1.*

## Kunskapsmål

Inom området helhetssyn ska aktören kunna:

- Redogöra för det egna ansvarsområdet och andra berörda aktörers ansvarsområden och roller vid samhällsstörningar.
- Ange de värden som ska skyddas i samhället.
- Förklara hur den utökade ansvarsprincipen utgör grunden för en helhetssyn.

*Du som handleder i detta ämne bör poängtera att helhetssyn ger aktörerna en samlad bild av de totala behoven, resurserna och effekterna. Den prioritering som görs bör vara genomtänkt och gemensam för att bäst tillgodose helheten.*

## Utgå från bilderna i bildspelet



Bild 19 och 20 visar förhållningssättet helhetssyn som är direkt kopplat till den helhetsmetod som presenteras lite längre fram för att analysera behov, resurser, effekter och åtgärder.

### Diskutera

Be deltagarna att utgå från egna erfarenheter och diskutera i grupper:

1. Vad är din organisations roll och ansvar vid samhällsstörningar?
2. Hur kan du ta reda på andra aktörers roller, inriktning och prioritering vid samhällsstörningar?
3. Vilka värden ska skyddas vid samhällsstörningar? Vad kan man tänka på vid en prioritering mellan olika skyddsvärda intressen?

### Uppgift

Be deltagarna att utgå från scenario *Så påverkas trafiken av prinsbröllopet* (se bilaga 1). Syftet med uppgiften är att träna på att tillämpa helhetssyn.

Låt deltagarna ge exempel på hur samhällets samlade resurser kan användas effektivt vid denna händelse. Använd den utökade ansvarsprincipen. Vilket ansvar kan din egen organisation ha i hanteringen för att bidra till att helheten tas om hand och att inget trillar mellan stolarna?

### Filmtips



*En övergripande presentation av utgångspunkter och förhållningssätt.*

Olof Ekman, forskare och utvecklare MSB, berättar om den utökade ansvarsprincipen, vikten av helhetssyn samt behov och effekter (längd: 3:30).

### Litteratur

MSB (2014). *Gemensamma grunder för samverkan och ledning vid samhällsstörningar*, publ MSB777 - reviderad februari 2017. Kap 1 Det skyddsvärda i samhället, sid 15, kap 4 Den svenska modellen för att hantera samhällsstörningar, sid 29, kap 5 Helhetssyn, sid 35–37.

MSB (2014). *Gemensamma grunder för samverkan och ledning vid samhällsstörningar – Sammanfattning*, publ MSB780 - september 2016, sid 5.

# Perspektivförståelse

Perspektivförståelse handlar om att betrakta samhällsstörningar och hanteringar med olika infallsvinklar, till exempel politiska och organisatoriska. Genom att förstå andra aktörers perspektiv, som komplement till det egna perspektivet, skapas förutsättningar för att få en så bra helhetsbild som möjligt av konsekvenser, behov och åtgärder vid samhällsstörningar. Kunskaper om att aktörer betraktar samhällsstörningar ur olika perspektiv och att man kan dra nytta av dessa, har stor betydelse för att åstadkomma en större samlad effekt vid hantering av samhällsstörningar.

## Kunskapsmål

Inom området perspektivförståelse ska aktören kunna:

- Förklara varför aktörer har olika problemförståelse och betraktar samhällsstörningar ur flera perspektiv.
- Förklara hur olika perspektiv och bilder av samhällsstörningar kan påverka hanteringsprocessen och händelseutvecklingen.

*Du som ska handleda i detta ämne bör poängtera för deltagarna att de olika perspektiv som respektive aktör bidrar med är viktiga för att beskriva hjälpbehoven så heltäckande som möjligt. En god förståelse för varandras perspektiv bör utvecklas redan under planeringsarbetet.*

## Utgå från bilderna i bildspelet



Bild 21 och 22 handlar om att se andra perspektiv. Perspektivförståelse handlar om att öka förmågan att förstå hela skeendet och identifiera behov.

## Diskutera

Här följer förslag till diskussionsfrågor att arbeta med:

1. Varför kan aktörer uppfatta behov, hantering och konsekvenser av samhällsstörningar olika?
2. Hur kan perspektivförståelse påverka hanteringen vid samhällsstörningar?

## Uppgift

Utgå från scenariot *Kärnkraftshaveri* (se bilaga 1) och identifiera de aktörer som kan vara involverade. Syftet med uppgiften är att betrakta en samhällsstörning ur olika perspektiv.

Be deltagarna beskriva vad de tror att respektive aktör fokuserar på vad gäller konsekvenser, åtgärder och hjälpbehov.

## Filmtips

*Perspektivförståelse.*

Olof Ekman, forskare och utvecklare på MSB, berättar om betydelsen av att förstå andras perspektiv för att göra det möjligt att identifiera olika hjälpbehov (längd: 1:27).



## Litteratur

MSB (2014). *Gemensamma grunder för samverkan och ledning vid samhällsstörningar*, publ MSB777 - reviderad februari 2017. Kap 6 Perspektivförståelse, sid 41–43.

MSB (2014). *Gemensamma grunder för samverkan och ledning vid samhällsstörningar – Sammanfattning*, publ MSB780 - september 2016, sid 6.



# Människors samspel i grupp och ledarskap

Framgångsrik hantering av samhällsstörningar bygger på ömsesidig respekt och förtroende. Social smidighet och kulturell kompetens över aktörsgränserna underlättar hanteringen. Ledare skapar engagemang för uppgiften genom att inspirera, visa omtanke och föregå med gott exempel. De balanserar regelstyrning med improvisation och stärker gruppens sammanhållning. Ledare ska också kunna hantera sina egna och andras känslor. Genom kunskap om människan ges förutsättningar att öka samhällets samlade förmåga att åstadkomma inriktning och samordning.

## Kunskapsmål

Inom området människors samspel i grupp och ledarskap ska aktören kunna:

- Beskriva hur individer, grupper och organisationer kan påverkas av känslor, stress och samspel med andra i svåra situationer.
- Beskriva hur individer och ledare påverkar varandra och påverkas av förhållanden i omgivningen.

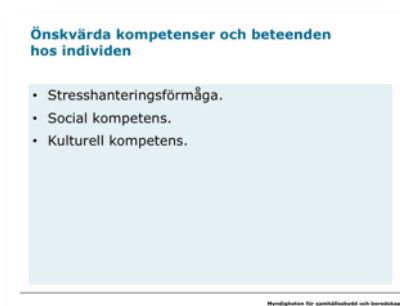
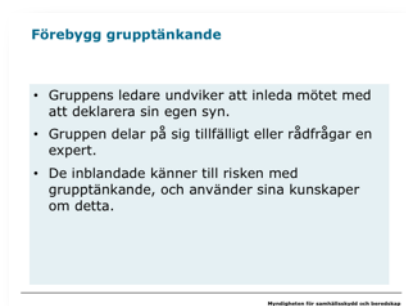
---

*Poängtera för deltagarna att det i analysen (Brister i hanteringen av olyckor och kriser, publ MSB790) av vad som brister i hanteringen av olyckor och kriser framkom att sociala nätverk är en framgångsfaktor. Men sociala nätverk saknas mellan de som inte arbetar tillsammans till vardags. Sådana goda samarbeten och relationer växer ofta fram över tid. Förtroende kan byggas aktivt genom att man medvetet förmedlar trovärdighet och agerar för att uppfylla de rollförväntningar som de andra aktörerna har.*

---

## Utgå från bilderna i bildspelet

Bild 23, 24, 25 och 26 handlar om att i det aktörsgemensamma arbetet behöver personer, grupper och organisationer bygga upp förtroende för varandra.



## Diskutera

Här följer förslag till diskussionsfrågor att arbeta med:

1. Ge exempel på en aktör som din organisation har ett förtroendefullt samarbete med? Hur har detta förtroende skapats och underhållits?
2. Tänk på olika grupper du har varit med i, hur har grupprocesser, t.ex. kommunikation, sammanhållning, konflikter och ledarskap påverkat gruppens funktion?
3. Hur påverkas du av stress och av andras stress när det gäller arbete i grupp?
4. Har du deltagit i någon grupp som påverkats av grupptänkande och upptäckte du det medan ni arbetade eller först i efterhand?
5. Hur skulle du eller andra, i eller utanför gruppen, ha kunnat agera annorlunda för att grupptänkande inte skulle ha uppstått?
6. Samverkan mellan olika aktörer vid samhällsstörningar ställer stora krav på ömsesidig tillit. Samtidigt sker denna samverkan ofta i tillfälligt sammansatta grupper där det saknas tid att utveckla genuin tillit. Vad bör man göra för att tillräckligt med tillit snabbt ska utvecklas?
7. Vad kan vara de värsta fallgroparna när det gäller att skapa tillit?

8. Vad innebär social kompetens och organisationskultur för dig?  
Hur kan det påverka arbetet i en grupp med olika aktörer för att hantera samhällsstörningar?
9. När är det läge för en ledare att använda ”mjuk makt” respektive ”hård makt”?

### **Uppgift**

Utgå från scenariot *Kärnkraftshaveriet* (se bilaga 1). Syftet med uppgiften är att öppet reflektera över människors samspel i grupp vid samhällsstörningar.

Låt deltagarna fokusera på aktörerna som hanterar störningen och hur ledarskapet behöver anpassa sig efter situationen. Ge konkreta exempel på hur man kan uppnå framgångsrikt samspel i grupp. Belys både ledarskap och övriga deltagares ansvar i gruppen.

### **Litteratur**

MSB (2014). *Gemensamma grunder för samverkan och ledning vid samhällsstörningar*, publ MSB777 - reviderad februari 2017. Kap 7 Människors samspel i grupp och ledarskap, sid 47–52.

MSB (2014). *Gemensamma grunder för samverkan och ledning vid samhällsstörningar – Sammanfattning*, publ MSB780 - september 2016, sid 7–8.

### **Bildspel**

Lång presentation *Gemensamma grunder*, bild 23, 24, 25 och 26.

# Medvetet beslutsfattande

Beslut vid hanteringen av samhällsstörningar sker ofta under osäkerhet. Att ha kunskaper i att värdera beslut utifrån en medveten beslutsprocess snarare än faktiskt utfall kan öka samhällets samlade förmåga. Kunskap om att det finns flera olika sätt att fatta beslut, inklusive sättens fördelar och nackdelar, samt förmågan att välja och motivera en beslutsmodell ökar aktörens förutsättningar att effektivt använda samhällets resurser.

## Kunskapsmål

Inom området medvetet beslutsfattande ska aktören kunna:

- Beskriva metoder att fatta beslut och deras för- och nackdelar.

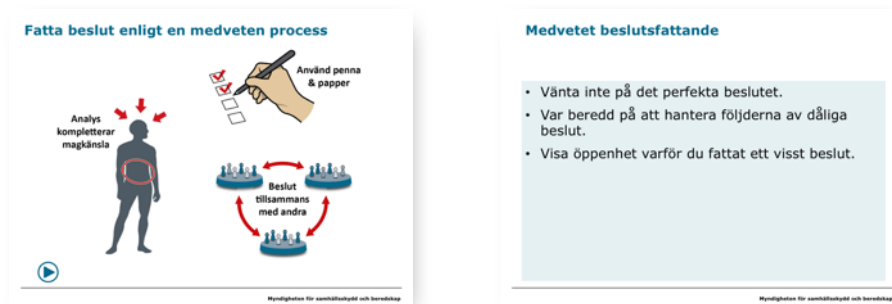
---

*Rekommendera deltagarna att så långt som möjligt använda analytiskt beslutsfattande. Uppmuntra dem att använda "penna och papper" eller annat hjälpmedel för att dokumentera, eftersom det bidrar till att tänka analytiskt och hjälper till att hålla ordning på mycket information. Mottagaren ska förstå hur beslutet har fattats, då är det lättare att ta det till sig. Magkänslan finns med i beslutsfattandet vare sig man vill det eller inte.*

---

## Utgå från bilderna i bildspelet

Bild 27 och 28 handlar om att du så långt det möjligt bör fatta beslut i en medveten process som är transparent och kommunicerbar, även om det ibland tar lite mer tid.



## Diskutera

Här följer förslag till diskussionsfrågor att arbeta med:

1. Ge exempel på för- och nackdelar med beslutsfattande på fri hand enligt System 1 som är ett sätt att fatta beslut som bygger på intuition, ”magkänsla”?
2. Ge exempel på för- och nackdelar enligt System 2 som är ett sätt att fatta beslut med hjälpmedel och analys?
3. Vilka erfarenheter har du av dessa två olika metoder för att fatta beslut?

## Uppgift

Utgå från scenariot *Två döda efter misstänkt matförgiftning* (se bilaga 1). Första deluppgiften genomförs i grupp. Gruppen får välja en ledare som ska fatta beslut med hjälp av de andra. Ledarrollen innebär att vara chef för vård- och omsorgsförvaltningen i Ljungby kommun. Låt alla deltagare läsa scenariot. Be den deltagare som är utsedd till ledare att fatta beslut om konkreta åtgärder kring hanteringen med hjälp av bidrag från övriga i gruppen och genom att använda metoder, verktyg och analys. Utgå från att det är sent lördag kväll när besluten ska fattas. Övriga deltagare ska inte fatta några beslut.

Om flera grupper arbetar med uppgiften kan en andra deluppgift vara att diskutera mellan grupperna om hur besluten skiljer sig åt och vad det kan bero på.

Syftet med uppgiften är förmedla en insikt om att man fattar bättre beslut tillsammans andra och förutsättningen är att man har dokumenterat för att mottagaren ska förstå hur beslutet har fattats. I rollen som ledare kommer man få ta beslut utifrån väldigt lite information.



### **Filmtips**

*Medvetet beslutsfattande.*

Olof Ekman, forskare och utvecklare på MSB, berättar om beslutsfattande i aktörsgemensamma sammanhang (längd: 2:25).

### **Litteratur**

MSB (2014). *Gemensamma grunder för samverkan och ledning vid samhällsstörningar*, publ MSB777 - reviderad februari 2017. Kap 8 Medvetet beslutsfattande, sid 55–59.

MSB (2014). *Gemensamma grunder för samverkan och ledning vid samhällsstörningar – Sammanfattning*, publ MSB780 – september 2016, sid 8.

### **Bildspel**

Lång presentation Gemensamma grunder, bild 27, 28

---

# Tid, proaktivitet och samtidighet

## Tid som kritisk faktor

En utmärkande faktor vid samhällsstörningar är kampen mot tiden. Kunskaper om att samhällsstörningar är en sammansättning av skeenden som utvecklar sig med olika hastighet är betydelsefulla för att kunna hantera den aktuella behovsbilden och förbereda hantering av kommande behov. Det är viktigt att kunna fatta beslut i en dynamisk miljö samt att kunna tänka och arbeta i olika tidsskalor. Genom att organisera arbetet så att alla tidsskalor omhändertas tillgodoses både akuta och långsiktiga behov.

## Kunskapsmål

Inom området tid som kritisk faktor ska aktören kunna:

- beskriva hur processer utvecklar sig med olika hastigheter i hanteringen av samhällsstörningar
- förklara var och hur man kan hämta resurser för att förbereda för framtida behov som inte kan mötas med de resurser som finns tillgängliga i stunden.

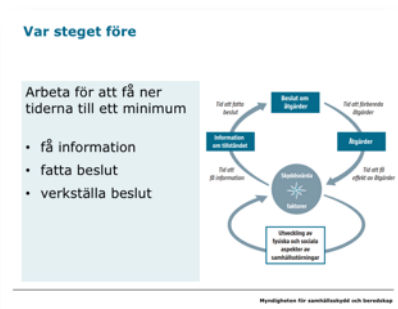
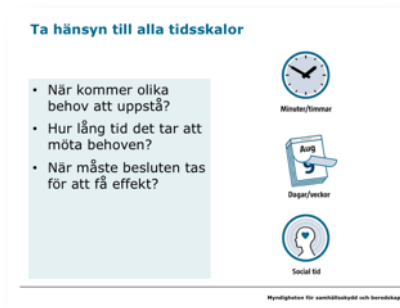
---

*Kom ihåg att prata med aktörerna om vikten av att ta fram beslutsplaner som talar om när man senast kan fatta olika beslut. För att göra det behöver man uppskatta när olika behov kommer att uppstå och hur lång tid det tar att möta behoven.*

---

## Utgå från bilderna i bildspelet

Bild 29, 30 och 31 handlar om att ta hänsyn till alla tidsskalor vid en samhällsstörning.



## Diskutera

Här följer förslag till diskussionsfrågor att arbeta med:

- Vad behöver du ta reda på för att kunna ta fram beslutsplaner tillsammans med andra aktörer? Vad bör beslutsplanen innehålla?
- Hur kan man kategorisera behoven vid en samhällsstörning utifrån tid?

## Uppgift

Be deltagarna läsa inspel 1 i scenariot *Händelse med kemiskt utsläpp* (se bilaga 1). Deltagarna ska utifrån scenariot redogöra för möjlig händelseutveckling. Deltagarna ska också ge exempel på omedelbara åtgärder.

Be sedan deltagarna att läsa inspel 2. Vilka beslut kan fattas baserat på omedelbara behov och medellång sikt? Vilka effekter ska uppnås?

Du som handledare kan fokusera på frågor som rör evakuering: Vart ska de boende flyttas? Hur ska de färdas dit? Hur lång tid får det ta? När kan de flytta tillbaka? Vilka aktörer kan vara delaktiga i att hantera den här samhällsstörningen?

Syftet med uppgiften är att deltagare ska kunna förklara hur det är att arbeta i en dynamisk miljö samt hur olika tidsskalor påverkar arbetet.



## Filmtips



*Tid som kritisk faktor.*

Olof Ekman, forskare och utvecklare på MSB, berättar om tidsaspekterna vid hanteringen av en samhällsstörning och vikten av att ta initiativ och agera tidigt (längd: 2:19).

## Litteratur

MSB (2014). *Gemensamma grunder för samverkan och ledning vid samhällsstörningar*, publ MSB777 - reviderad februari 2017. Kap 9 Tid, proaktivitet och samtidighet, sid 61–64.

MSB (2014). *Gemensamma grunder för samverkan och ledning vid samhällsstörningar – Sammanfattning*, publ MSB780 – september 2016, sid 9.

## Bildspel

Lång presentation Gemensamma grunder, bild 29, 30, 31.

# Proaktivitet

Proaktivitet vid samhällsstörningar är ett förhållningssätt som kan öka samhällets samlade förmåga. Det innebär att tillsammans med andra aktörer analysera och förbereda för det som kan hända så att det går att hantera. Kunskap om att störningar i samhället i olika grad är tidskritiska fenomen kan minska inslaget av reaktiva åtgärder. Genom att förutse skeendet och engagera resurser effektivt kan onödiga konsekvenser av samhällsstörningar förhindras.

*Poängtera för deltagarna att ingen enskild aktör äger en händelse eller är den som alltid ska ta initiativ i specifika typer av händelser. Alla har ett ansvar för helheten enligt den utökade ansvarsprincipen. Det innebär att varje aktör som uppfattar ett behov av aktörsgemensamt agerande både kan och bör ta initiativ tidigt.*

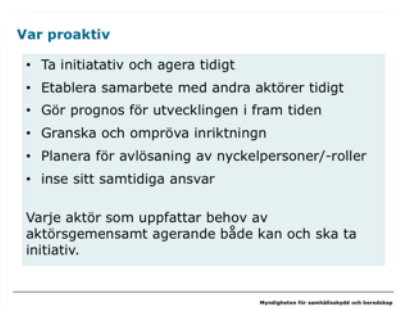
## Kunskapsmål

Inom området proaktivitet ska aktören kunna:

- beskriva aktörers samtidiga ansvar att proaktivt hantera konsekvenserna av samhällsstörningar
- förklara hur olika aktörer kan bidra med bedömningar i syfte att till exempel kunna identifiera kritiska beroenden.

## Utgå från bilden i bildspelet

Bild 32 handlar om att förutse skeendet och engagera tillgängliga resurser tidigt, för att förhindra onödiga konsekvenser.



## Diskutera

Här följer förslag till diskussionsfrågor att arbeta med:

1. Vad innebär det att arbeta proaktivt?
2. Ge exempel på proaktivt agerande vid en samhällsstörning.
3. Vilka vinster finns det med ett proaktivt arbetssätt?

## Uppgift

Låt deltagarna utgå från scenario *Händelse med kemiskt utsläpp* (se bilaga 1). Be dem därefter i grupp redogöra för vilka resurser som kan engageras och i vilka skeden det bör ske? Diskutera också hur man kan arbeta proaktivt för att identifiera kritiska beroenden i detta scenario.

Syftet är att uppmärksamma hur man kan förhindra onödiga konsekvenser genom att förutse skeendet och engagera resurser effektivt. För att lyckas hantera situationen måste man reagera på svaga signaler, våga ta initiativ, snabba upp sina processer och ha tänkt igenom i förväg.

## Litteratur

MSB (2014). *Gemensamma grunder för samverkan och ledning vid samhällsstörningar*, publ MSB777 - reviderad februari 2017. Kap 9 Tid, proaktivitet och samtidighet, sid 64–67.

MSB (2014). *Gemensamma grunder för samverkan och ledning vid samhällsstörningar – Sammanfattning*, publ MSB780 - september 2016, sid 9.

## Bildspel

Lång presentation Gemensamma grunder, bild 32.

# Samtidighet

Konsekvenserna av samhällsstörningar uppstår ofta samtidigt på flera nivåer i samhället, snarare än att de växer gradvis. Med kunskap om dessa förhållanden ökar förutsättningarna att effektivt använda samhällets resurser. Genom att kommunicera egna problem och problemförståelse till de aktörer som berörs och vara uppmärksam på andras kommunikation kan följderna av samhällsstörningar hanteras mer effektivt. Det innebär bland annat att förutse andra aktörers åtgärder och snabbt skapa överblick över generella handlingsalternativ i den inledande fasen.

## Kunskapsmål

Inom området samtidighet ska aktören kunna:

- Redogöra för betydelsen av att inblandade aktörer påbörjar hanteringen samtidigt.

---

*Lyft fram vikten av att aktörer behöver kunna påbörja hanteringen samtidigt eftersom konsekvenser kan uppstå samtidigt på flera nivåer och i flera sektorer i samhället. Samtidiga händelser leder också till omedelbara kommunikationsbehov. Generellt sett leder detta till att strategiska funktioner för att hantera samhällsstörningar måste komma igång tidigare. Det i sin tur ställer höga krav på lägesbilsarbete och effektiv diagnosförmåga.*

---

## Utgå från bilden i bildspelet

Bild 33 handlar om samtidighet, det vill säga att en händelse ofta orsakar konsekvenser samtidigt på flera nivåer och i flera sektorer.



## Diskutera

Här följer förslag till diskussionsfrågor att arbeta med:

1. Konsekvenser kan uppstå samtidigt på olika nivåer och i flera sektorer vid en samhällsstörning. Utgå från en typisk sådan samhällsstörning och reflektera över vilka aktörer som kan vara involverade.
2. Vad behöver aktörerna för att kunna arbeta samtidigt på olika nivåer och i flera sektorer?
3. Vilka vinster finns det med samtidigt agerande från aktörer vid en samhällsstörning?

## Uppgift

Deltagarna ska utifrån scenariot *Händelse med kemiskt utsläpp* (se bilaga 1), redogöra för eventuella samtidiga händelser som inte framgår av scenariot.

Syftet med övningen är att deltagarna ska förutse andra aktörers åtgärder och se behovet av att kunna begära och erbjuda hjälp.

## Litteratur

MSB (2014). *Gemensamma grunder för samverkan och ledning vid samhällsstörningar*, publ MSB777 - reviderad februari 2017. Kap 9 Tid, proaktivitet och samtidighet, sid 61–67.

MSB (2014). *Gemensamma grunder för samverkan och ledning vid samhällsstörningar – Sammanfattning*, publ MSB780 - september 2016, sid 9.

## Bildspel

Lång presentation *Gemensamma grunder*, bild 33.

# Kriskommunikation

Kunskap om kriskommunikation, hur aktörer påverkar varandra och allmänheten är betydelsefull för hanteringen av samhällsstörningar. Ambitionen bör vara att börja med kriskommunikation redan vid den initiala bedömningen, för att detta informationsvakuum ska bli så litet som möjligt. Några rekommendationer är att kriskommunikationskompetens bör vara en integrerad del av beredskapsorganisationen och att samverkan sker kring kriskommunikation under hela hanteringen. Med kunskap om att kommunikationen påverkar beslut om åtgärder, liksom förtroendet för myndigheters arbete, ökar förutsättningarna för att effektivt hantera samhällsstörningar.

## Kunskapsmål

Inom området kriskommunikation ska aktören kunna:

- beskriva hur kommunikation kan påverka beslut om åtgärder och förtroendet för myndigheters arbete.

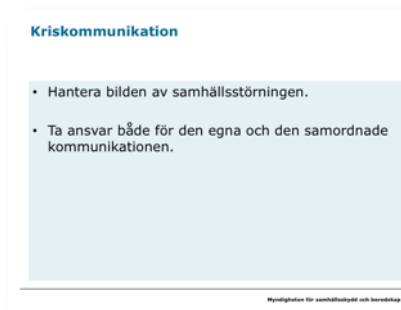
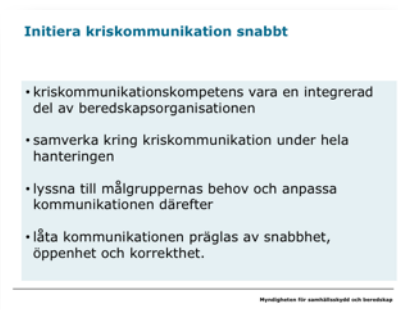
---

*Poängtera för deltagarna vikten av att ta upplevda kriser på allvar. Ansvariga, inblandade och utomstående har olika bilder av det som inträffat. Kriskommunikation handlar ytterst om att hantera bilden av krisen, inte att hantera krisen i sig. Vi måste inse och agera utifrån förhållandet att bilden av krisen är lika verklig som själva krisen. Alla kommunikatörer har inte kriskommunikationskompetens vilket man måste vara uppmärksam på.*

---

## Utgå från bilderna i bildspelet

Bild 34 och 35 handlar om kriskommunikation som är en avgörande del av hanteringen av samhällsstörningar.



## Diskutera

Här följer förslag till diskussionsfrågor att arbeta med:

1. Vad anser du karakteriserar bra kriskommunikation?
2. Vilka är utmaningarna med att kommunicera i dagens samhälle?  
Vilka är möjligheterna?
3. Vilka faktorer kan påverka hur allmänhet och media uppfattar bilden av en samhällsstörning?
4. Hur kan man arbeta för att främja samverkan inom kriskommunikation under en samhällsstörning? Vilka faktorer kan inverka på det aktörsgemensamma arbetet?
5. Hur ser det ut i din organisation – finns det någon som arbetar med kriskommunikation? Sitter den personen med i en ledningsfunktion eller inte?
6. Hur upplever du att er organisation kommunicerar internt och externt med andra aktörer, allmänhet och media? Vilka kanaler använder ni er av?
7. Reflektera kring vilken roll du själv har i kommunikationen, oavsett din befattning. Har du utarbetade kanaler med kommunikatörerna i din organisation? Hur samarbetar ni?

## Uppgift

Den här uppgiften syftar till att deltagarna ska få en bättre förståelse för vikten av att kriskommunicera under en händelse. Deltagarna ska läsa en artikel från Aftonbladet *Två döda efter misstänkt matförgiftning* (se bilaga 1). Utifrån den artikeln ska deltagarna diskutera:

- Vilka aktörer behöver samverka kring kommunikationen i samband med denna händelse?
- Hur skulle kriskommunikation kring händelsen kunnat påverka besluten om åtgärder?
- Vilken typ av information tror du att allmänheten efterfrågar?  
Vilken aktör kan ge vilken information?

- Vilka kommunikationskanaler anser du ska användas för att nå ut?
- Vilken typ av information tror du att media efterfrågar? Hur kan ni tillgodose medias behov?

### **Extrauppgift**

En annan händelse är fågelinfluensan i Stockholm i mars 2015 då en rad aktörer blev inblandade och samverkade kring kommunikationen. Följ länken för att se vilka aktörer som var inblandade samt även läsa deras olika pressmeddelanden. Vilka reflektioner får du kring dessa olika pressmeddelanden?

[www.lansstyrelsen.se/stockholm/Sv/nyheter/2015/Pages/fagelinfluensa-hos-svanar.aspx](http://www.lansstyrelsen.se/stockholm/Sv/nyheter/2015/Pages/fagelinfluensa-hos-svanar.aspx)

### **Litteratur**

MSB (2014). *Gemensamma grunder för samverkan och ledning vid samhällsstörningar*, publ MSB777 - reviderad februari 2017. Kap 10 Snabb, öppen och korrekt kriskommunikation, sid 71.

MSB (2014). *Gemensamma grunder för samverkan och ledning vid samhällsstörningar – Sammanfattning*, publ MSB780 - september 2016, sid 10.

### **Bildspel**

Lång presentation Gemensamma grunder, bild 34 och 35.



# Aktörsgemensamma former

För att underlätta aktörernas samverkan och stöd till varandra vid samhällsstörningar finns det rekommenderade former för inriktning och samordning. Dessa kan tillämpas av alla aktörer på alla samhällsnivåer och har betydelse för att underlätta kontakter och samordna åtgärder. Att kunna agera i aktörsgemensamma former ger förutsättningar för att effektivt använda samhällets resurser.

## Kunskapsmål

Inom området aktörsgemensamma former ska aktören kunna:

- Beskriva formerna för aktörsgemensam hantering.
- Beskriva vad som kan ingå i en initial bedömning.
- Redogöra för de aktörsgemensamma fokusområdena analys, samlad lägesbild, kriskommunikation och informationsdelning som beaktas vid samverkan.
- Förklara rollen inriktnings- och samordningskontakt samt inriktnings- och samordningsfunktion.
- Beskriva förutsättningarna för deltagande i, och värdskap och koordinering av, en inriktnings- och samordningsfunktion.
- Förklara innebörden av stöd till inriktnings- och samordningsfunktion.
- Beskriva förutsättningarna för värdskap och koordinering av stöd till inriktnings- och samordningsfunktion.
- Beskriva förutsättningarna för att delta i ett stöd till inriktnings- och samordningsfunktion.

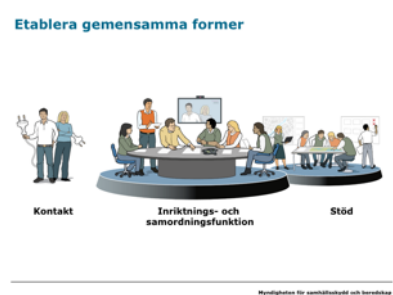
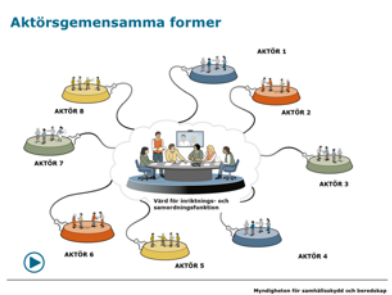
Poängtera att man bör organisera med målet att åstadkomma en gemensam effekt. Det är viktigt att representanterna för de inblandade aktörerna har det handlingsutrymme som krävs för att hantera samhällsstörningar. Representanten ska ha rätt att, för sin huvudmans räkning, träffa överenskommelser om en aktörsgemensam inriktning och samordning för att hantera samhällsstörningens konsekvenser. Det bör man ha kommit överens om innan.

Varje aktör som berörs av överenskommelser fattar själv beslut om hur denna ska genomföras i den egna organisationen. Aktörsgemensamma former innebär inte att någon bestämmer över någon annan, utan formerna ska leda till dialog och samverkan.

En inriktnings- och samordningsfunktion kan variera i sammansättning och storlek. Det är samhällsstörningens karaktär, omfattning och konsekvenser som avgör vilka aktörer som berörs och som kan bidra till att hantera samhällsstörningen.

## Utgå från bilderna i bildspelet

Bild 37–42 handlar om arbetssätt som ska underlätta kontakter mellan andra aktörer.



### Inriktungs- och samordningskontakt (kontaktpunkt)

- Dygnet runt
- Ser till att rätt mottagare nås
- Kan initiera ISF



Kontakt

Myndigheten för samhällsskydd och beredskap

### Inriktungs- och samordningsfunktion (funktion)

- Överenskommelser
- Icke permanent
- Helhetssyn



Inriktungs- och samordningsfunktion

Myndigheten för samhällsskydd och beredskap

### Stöd till inriktungs- och samordningsfunktion (stöd)

- Analyser
- Förslag till överenskommelser
- Leds av koordinatör
- Organiserar av geografiskt områdesansvarig



Stöd

Myndigheten för samhällsskydd och beredskap

### Aktivera när någon aktör anser att det behövs



En aktör initierar funktionen



Värden sammankallar funktionen



Funktionen möts fysiskt eller virtuellt. Ett stöd sammankallas

Myndigheten för samhällsskydd och beredskap

## Instuderingsfrågor

Här följer förslag till frågor på de viktigaste aspekterna kopplat till aktörsgemensamma former (se litteratur):

### 1. Inriktungs- och samordningskontakt (ISK)

- Vad innebär det för aktörerna att ha en ISK?
- Vilka uppgifter kan en ISK ha?
- Vilka aktörer har en skyldighet att ha en ISK?
- Vilka kontaktpunkter har din verksamhet?

### 2. Inriktungs- och samordningsfunktion (ISF)

- Hur kan aktörer förbereda sig på att ingå i en ISF?
- Vilka aktörer kan vara värd för ISF?
- Vilka uppgifter kan en värd för ISF ha?
- Vad behöver aktörerna bidra med för att åstadkomma aktörsgemensam inriktning och samordning vid samhällsstörningar?
- Vad vill man uppnå med aktörsgemensamma former för samverkan?
- På vilka sätt kan aktörerna i inriktungs- och samordningsfunktionen mötas?

### 3. Uppgifter för inriktnings- och samordningsfunktionen

- Vad är syftet med att träffa överenskommelser om inriktning och samordning?
- Vad är inriktnings- och samordningsfunktionens uppgift?
- När ska inriktnings- och samordningsfunktionen aktiveras?
- Vad avgör vem, vad och hur inriktnings- och samordningsfunktionen kan arbeta?

### 4. Roller i inriktnings- och samordningsfunktionen

- Vem kan starta upp en inriktnings- och samordningsfunktion?
- Vem kan ingå i en inriktnings- och samordningsfunktion?
- Vilket ansvar har geografiskt områdesansvarig i en inriktnings- och samordningsfunktion?

### 5. Stöd till inriktnings- och samordningsfunktionen

- Vilka uppgifter ska stödet till ISF hantera?
- Vem kan ingå i stödet till ISF?
- Vem startar upp och leder stödet till ISF?

## Utgå från bilderna i bildspelet

Bild 44–51 handlar om att kunna samverka och agera i gemensamma former.

**Etablera samverkan i dagliga arbetet**

För att åstadkomma inriktning och samordning krävs:

- i förväg fastställt handlingsutrymme
- förankrade aktörsgemensamma former (tillgänglighet, kontaktytor, nätverk)
- att alla aktörer känner ansvar för helheten

Handledningen för samhällsnytt och beredskap

**Förmåga som krävs för att agera gemensamt**

1. Lämna initial bedömning
2. Delta i eller bidra till ISF
3. Vara värd för ISF
4. Vara stödresurs för ISF



Handledningen för samhällsnytt och beredskap

**Alla aktörer kan initiera en ISF**

- När ISF behövs, eller kan behövas på sikt
- Begäran till aktör med geografiskt områdesansvar eller till MSB
- På eget initiativ (geografisk områdesansvarig aktör eller MSB)



Kallelse t.ex. genom

- larmcentral

Handledningen för samhällsnytt och beredskap

**1. Varje aktör måste kunna lämna initial bedömning**

- möjlig händelseutveckling
- möjliga framtida lägen
- behovs- och resursbild
- bedömning av egen uthållighet
- samverkanskapacitet



Handledningen för samhällsnytt och beredskap

### 2. Alla aktörer måste kunna delta i eller bidra till inriktnings- och samordningsarbete

Bidra med

- information
- analys
- resurser (IT, expertkompetens)



Möjligheten för samhällsnytt och beredskap

### 3. Vara värd för inriktnings- och samordningsarbete

- Ordna med tekniska, organisatoriska och personella förutsättningar
- Bjud in aktörer, även frivilliga
- Upprätta handlingar, dagbok, protokoll



Möjligheten för samhällsnytt och beredskap

### 4. Vara stöd för inriktnings- och samordningsarbete

Bistå värden med resurser

- tekniska
- personella
- fysiska
- metodmässiga



Möjligheten för samhällsnytt och beredskap

### Syftet med aktörsgemensamma former

Ska leda till beslut och överenskommelser om aktörsgemensam inriktning och samordning.

- Åstadkomma effekt
- Knyta ihop aktörer - offentliga, privata, frivilliga
- Behovet styr
- Krav på förmåga hos aktörer
- Kontinuitet

Möjligheten för samhällsnytt och beredskap

## Diskutera

Här följer förslag till diskussionsfrågor att arbeta med:

1. Vad krävs av aktörerna innan en samhällsstörning för att de ska kunna åstadkomma aktörsgemensam inriktning och samordning?
2. Vilka utmaningar och möjligheter innebär det för din verksamhet att vid en samhällsstörning agera utifrån aktörsgemensamma former, helhetssyn på hjälpbehov, resurser och åtgärder?
3. Vad bör en initial bedömning till andra aktörer innehålla?

## Uppgift

Syftet med uppgiften är att åskådliggöra hur aktörer kan hantera samhällsstörningar enhetligt och i gemensamma arbetsformer.

Börja med att låta deltagarna analysera vilka aktörer som kan samverka för att möta de hjälpbehov som uppstår vid olika typer av samhällsstörningar. Välj en eller flera t.ex. smittspridning, CBRNE, IT-haveri, jordskred, storm, tågurspårning, giftskandal, översvämning, vattenavbrott, tågbrand, snökaos, upplopp, bussar i krock, kärnkraftsolycka i utlandet, flygplanshaveri. Låt sedan deltagarna beskriva hur arbetet kan organiseras i aktörsgemensamma former vid hanteringen av samhällsstörningen.

## Filmtips



*Aktörsgemensamma former för inriktning och samordning*

Olof Ekman, forskare och utvecklare MSB, berättar om samverkansformerna: inriktnings- och samordningskontakt inriktnings- och samordningsfunktion och stöd till inriktnings- och samordningsfunktion (längd: 4:01).

## Litteratur

MSB (2014). *Gemensamma grunder för samverkan och ledning vid samhällsstörningar*, publ MSB777 - reviderad februari 2017. Kap 11 Aktörsgemensamma former, sid 77–85.

MSB (2014). *Gemensamma grunder för samverkan och ledning vid samhällsstörningar – Sammanfattning*, publ MSB780 - september 2016, sid 11–13.

## Bildspel

Lång presentation Gemensamma grunder, bild 44–51.

# Helhetsmetoden

För att kunna göra helhetsbedömningar av angelägna behov samt avväga och prioritera de resurser som är tillgängliga är det av betydelse att ha kunskap om helhetsmetoden. Den beskriver hur man systematiskt kommer fram till vad som behöver göras vid samhällsstörningar. Tankandet bör ske i fyra steg som alla tar utgångspunkt i samhällets skyddsvärden.

## Kunskapsmål

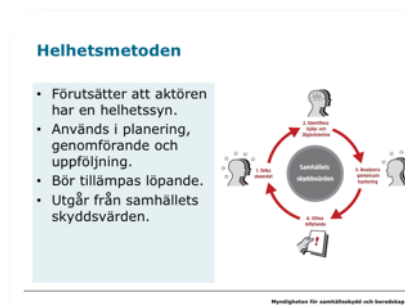
Inom området helhetsmetoden ska aktören kunna:

- förklara helhetsmetodens fyra steg utifrån helhetssynen och samhällets skyddsvärden.

*Helhetsmetoden är särskilt lämplig för att hantera geografiskt områdesansvar på lokal, regional och nationell nivå. Poängtera för deltagarna att helhetsmetoden ska användas både av funktionen (ISF) och stödet (ISF-stöd) för att väga åtgärder och resurser mot de behov man identifierar. Helhetsmetoden är en ständigt pågående process under hela hanteringen.*

## Utgå från bilderna i bildspelet

Bild 52–58 handlar om helhetsmetoden som är ett sätt att bedöma behov, resurser, effekter och åtgärder med en helhetssyn.



### 1. Tolka skeendet



- Förståelse för vad som kommer att ske (prognos och lägesbeskrivning)
- Hotade skyddsvärden?
  - Risker?
  - Hot mot samhällets funktionalitet?
  - Beroenden för att upprätthålla funktionalitet?
  - Nya "riktningar" för skeendet på längre sikt?
    - troligast
    - värsta tänkbara
  - Bilden av skeendet i informationskällor?

Myndigheten för samhällsplanering och beredskap

### 2. Identifiera hjälp- och åtgärdsbehov



- Vilka hjälpbehov finns i samhället?
- Vilken information behövs?
- Vilka åtgärder?
- Vem ansvarar för åtgärder?
- Lagar?
- Hjälpbehov lokal, regional och central nivå?
- Info till allmänheten?

Myndigheten för samhällsplanering och beredskap

### 3. Analysera gemensam hantering



Hur aktörernas agerande som helhet svarar mot den totala konsekvensbilden.

- Finns hjälpbehov som inte blir åtgärdade?
- Harmoni eller konflikter mellan aktörer?
- Beroenden mellan aktörer?
- Enskilda människor som resurs?
- Vilka behov av stöd finns lokalt, regionalt eller centralt?
- Fungerar kommunikationen mellan aktörer?
- Behövs gemensam inriktning och samordning?

Myndigheten för samhällsplanering och beredskap

### 4. Utöva inflytande



Innebär till exempel att:

- Göra tydligt vilka skyddsvärden som ska vara utgångspunkt för att gagna helheten.
- "Väck" aktörer som borde vara med.
- Mäkla samordning mellan aktörer.
- Ställa kritiska frågor.
- Föra talan i möjliga handlingsalternativ.

Myndigheten för samhällsplanering och beredskap

### Olika nivåer av inflytande

1. Att inte utöva något inflytande.
2. Att stödja aktörer som ger uttryck för behov och stöd.
3. Att finna lösningar vid konkurrens om resurser.
4. Att arbeta för samordning mellan olika inriktningar
5. Att åstadkomma gemensam inriktning

Myndigheten för samhällsplanering och beredskap

## Diskutera

Här följer förslag till diskussionsfrågor att arbeta med:

1. Helhetsmetoden bygger på fyra steg, vilka?
  - a) Vad innebär det att tolka skeendet enligt helhetsmetoden?
  - b) Vad innebär det att identifiera hjälpbehov och åtgärdsbehov enligt helhetsmetoden?
  - c) Vad innebär det att analysera den gemensamma hanteringen enligt helhetsmetoden?
  - d) Vad innebär det att utöva inflytande enligt helhetsmetoden?
2. På vilka nivåer kan aktörerna utöva inflytande?
3. Vad kan aktörerna bedöma utifrån att använda analysverktyget helhetsmetoden?
4. Vilka aktörer kan använda helhetsmetoden?



## Uppgift

Låt deltagarna fundera över hur de skulle kunna använda helhetsmetoden. Vilka arbetsmetoder använder de sig av i idag? Använder de helhetsmetoden? Har de erfarenhet av inträffade händelser och tillfällen när helhetsmetoden hade varit bra att använda? Syftet med uppgiften är att diskutera helhetsmetoden och få en förståelse för metodens fyra steg.

## Filmtips



### *Helhetsmetoden*

Olof Ekman, forskare och utvecklare MSB, berättar om helhetsmetoden som ett sätt att se behov, resurser och effekter grundad på en helhetssyn (längd: 2:08).

## Litteratur

MSB (2014). *Gemensamma grunder för samverkan och ledning vid samhällsstörningar*, publ MSB777 - reviderad februari april 2017. Kap 12 Helhetsmetoden, sid 87–89.

MSB (2014). *Gemensamma grunder för samverkan och ledning vid samhällsstörningar – Sammanfattning*, publ MSB780 - september 2016, sid 14.

## Bildspel

Lång presentation Gemensamma grunder, bild 52–58.

# Informationsdelning

Informationsdelning är olika former av aktiviteter, med eller utan systemstöd, där information utbyts, förmedlas och delas mellan aktörer. Kunskaper om informationsdelning för att skapa och dela lägesbild vid samhällsstörningar är viktiga för att förstå det inträffade, vilka konsekvenser det kan få och vilka åtgärder som är nödvändiga. Gemensamma förhållningssätt främjar effektiv informationsdelning mellan aktörer.

## Kunskapsmål

Inom området informationsdelning ska aktören kunna:

- beskriva förhållningssätt för informationsdelning
- beskriva förutsättningar och arbetssätt för att dela information i syfte att skapa och dela lägesbilder
- ge exempel på bestämmelser kring offentlighet och sekretess som kan påverka förutsättningarna för informationsdelning.

---

*Kom ihåg att poängtera att vid informationsdelning mellan organisationer måste man alltid ta ställning till om informationen är känslig att lämna ut. I de gemensamma grunderna är ett viktigt budskap att sänka trösklarna för att dela information över aktörsgrensarna, det vill säga använda så låg säkerhetsklassning som möjligt. Ofta kan åtminstone delar av informationen släppas. Exempelvis är information som delas vid samverkanskonferenser sällan känslig.*

*Ju mer kunskap man har om vilka regler som gäller desto tryggare kan man känna sig. Osäkerheten utgör många gånger ett hinder för effektiv informationsdelning.*

---

## Utgå från bilderna i bildspelet

Bild 59–67 handlar om ett gemensamt förhållningssätt och arbetssätt som ger effektiv informationsdelning. Syftet med effektiv informationsdelning är att ta fram ett bättre underlag för att kunna fatta väl grundande beslut och överenskommelser vid samverkan och ledning.

### Skapa förutsättningar för att effektivt dela information



Myndigheten för samhällsplanering och beredning

### Informationsdelning

- Kunskap om vad som omfattas av sekretess
- Informationsklassning som stöd
- Utgå från att info kan vara relevant
- Informationen bör paketeras
  - strukturerad
  - möjlig att filtrera
  - med överenskomna termer
  - tidsangivelse, källhänvisning, klassning

Myndigheten för samhällsplanering och beredning

### Bli bra på att kommunicera, dokumentera och visualisera



Myndigheten för samhällsplanering och beredning

### Arbetsätt som främjar infodelning – efterfråga information från andra



- Öppenhet, tydlighet, tillit bör gälla
- Gå igenom kontaktvägar
- Förbered samverkansforum
- Utveckla olika sätt att kommunicera
- Delta i förberedande aktiviteter
- Var tydlig med
  - syftet, varför, när, vad informationen ska användas till
  - kvalitetsnivån t.ex. snabb eller exakt

Myndigheten för samhällsplanering och beredning

### Arbetsätt som främjar infodelning – skapa informationsunderlag



- Gör relevant urval
- Ta reda på syfte och målgrupp
- Sträva efter låg säkerhetsklassning
- Anpassa innehåll och språk
- Förtydliga med bilder, diagram och kartor
- Ange tidsstämpel
- Ange kvalitetsnivå (är uppgifterna bekräftade eller ej?)

Myndigheten för samhällsplanering och beredning

### Arbetsätt som främjar infodelning – gör information tillgänglig för andra



- Var proaktiv och sänk trösklarna för att ta kontakt.
- När finns behov att uppdatera och förmedla information? - korta ledtiderna för att motverka "informationsvakuum".
- Ta reda på om någon aktör behöver förhandsinformation.

Myndigheten för samhällsplanering och beredning

### Arbetsätt som främjar infodelning – ta emot information från andra



- Återrapportera enligt förväntningarna.
- Ge kvittens och återkoppla nyttan.
- Utvärdera och identifiera förbättringsåtgärder

Myndigheten för samhällsplanering och beredning

### Situationen påverkar sättet att kommunicera

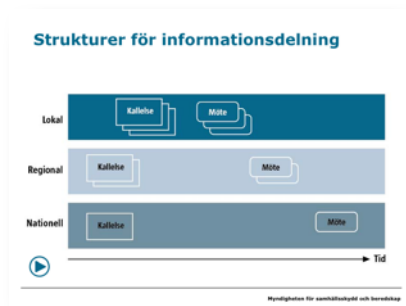
#### Tidigt/snabba skeden

- Mobil och Rakel – när många snabbt med korta uppdateringar
- Kort info som SMS eller SDS
- Påbörja loggning tidigt (whiteboard eller WIS)
- Fotografera whiteboarden och skicka bilden

#### Senare/långsamma skeden

- Utsedd personal i WIS
- Förberedda mallar
- Logga kontakter och inkommen info
- Gör underlag tillgängligt i förväg innan möten

Myndigheten för samhällsplanering och beredning



## Diskutera

Här följer förslag till diskussionsfrågor att arbeta med:

1. Vad är viktigt att tänka på för att bidra till effektiv informationsdelning? Vad är mest utmanande?
2. Vilken typ av information är känslig att dela? Hur ofta utgör känslig information ett hinder för informationsdelning i din organisation?
3. Diskutera vilka regler för offentlighet och sekretess som är vanligt förekommande när din organisation ska dela information med andra.
4. Informationsdelning består av fyra huvudsakliga aktiviteter, vilka? Beskriv de olika aktiviteterna och vad de innebär.
5. Kommunikationssättet (teknik, språk, muntligen, skriftligen osv.) behöver anpassas till den rådande situationen. Vilka kommunikationssätt kan vara mer lämpliga
  - a) Vid tidiga och snabba skeden av en händelse?
  - b) Vid senare eller långsammare skeden av en händelse?

## Uppgift

Struktur för informationsdelning. Uppgiften går ut på att i förväg se över hur samverkanskonferenser på olika nivåer bör förhålla sig till varandra över tid i syfte att skapa en grundläggande struktur för informationsdelning.

Gruppera deltagarna så att de representerar olika nivåer, i syfte att gruppen blir så bred som möjligt. Be deltagarna att läsa tidningsartikeln *Så slog stormen mot Sverige* (se bilaga 1). Låt sedan deltagarna utgå från angivna klockslag och illustrera den struktur för samverkanskonferenser som möjligen användes vid detta scenario. Låt gruppen vidare reflektera kring vilka olika sätt att kommunicera och förmedla information som kan ha varit aktuella.

## Extrauppgift

Diskutera ansvars- och uppgiftsfördelning samt eventuella gemensamma rutiner mellan samverkande aktörer när det gäller informationsdelning. Är formerna för aktivering, kontaktvägar och kommunikationssätt fastslagna i de sammanhang för samverkan där deltagarens organisation kan komma att ingå? Saknas något?

## Filmtips



### *Informationsdelning – en förutsättning för att skapa lägesbild*

Jonas Landgren, forskare på Chalmers Tekniska Högskola, berättar om ett antal rekommenderade arbetssätt som främjar effektiv informationsdelning mellan aktörer vid hanteringen av samhällsstörningar (längd: 5:20).

### *Samverkanskonferenser*

Jonas Landgren, forskare på Chalmers Tekniska Högskola, berättar om betydelsen av strukturerade samverkanskonferenser för att underlätta utbyte av information mellan aktörer vid samhällsstörningar (längd: 2:15).

## Litteratur

MSB (2014). *Gemensamma grunder för samverkan och ledning vid samhällsstörningar*, publ MSB777 - reviderad februari 2017. Kap 14, sid 99–116. Kap 19, sid 185–187.

MSB (2014). *Gemensamma grunder för samverkan och ledning vid samhällsstörningar – Sammanfattning*, publ MSB780 - september 2016, sid 15.

MSB (2014). *Lägesbilder – Att skapa och analysera lägesbilder vid samhällsstörningar*, publ MSB 770 - september 2016

MSB (2013). *Samverkanskonferenser – råd och rekommendationer till dig som leder eller deltar i samverkanskonferenser*, publ MSB 589

[www.informationssakerhet.se](http://www.informationssakerhet.se)

## Bildspel

Lång presentation *Gemensamma grunder*, bild 59–67.

# Lägesbilder

Kunskaper om rekommenderade arbetssätt för att skapa lägesbilder och genomföra lägesanalyser är betydelsefulla för att man ska kunna vidta lämpliga och samordnade åtgärder, enskilt eller aktörsgemensamt.

## Kunskapsmål

Inom området lägesbilder ska aktören kunna:

- Redogöra för olika arbetssätt för att skapa och dokumentera lägesbilder.
- Beskriva hur de olika arbetssätten kan påverka innehållet i lägesbilder.
- Beskriva skillnader mellan olika typer av lägesbilder.
- Beskriva olika analysmodeller för lägesbilder.

---

*Kom ihåg att förklara **varför** samlad lägesbild behövs. Syftet med samlad lägesbild är att, med utgångspunkt från flera aktörers lägesbilder, skapa och upprätthålla en aktörsövergripande överblick och helhetssyn vid samhällsstörningar.*

*Förklara för deltagarna skillnaden mellan **lägesförståelse** och **lägesuppfattning** och **lägesbild**. Begreppen lägesförståelse och lägesuppfattning syftar på de tolkningar som sker av den information som en lägesbild består av. Begreppet **lägesbild** fokuserar däremot på den information som skapas och utbyts i och mellan organisationer.*

*Rekommendera deltagarna att använda begreppet **samlad lägesbild** snarare än det missledande begreppet gemensam lägesbild. Den samlade lägesbilden kan bestå av information och ge uttryck åt perspektiv som inte nödvändigtvis delas av alla aktörer, men den är inte till för att ersätta aktörsspecifika lägesbilderna utan fungerar som ett komplement på en annan detaljnivå.*

---

## Utgå från bilderna i bildspelet

Bild 68–80 handlar om att skapa en samlad lägesbild för att möjliggöra en aktörsövergripande helhetssyn.

**Skapa lägesbilder med ett urval av särskilt viktig information**

Myndigheten för samhällsplanering och beredning

**Lägesbildens innehåll**

<b>Händelsen</b>	Samhällsstörningen (smitta, storm, brand, social oro med mera). Det som har hänt (vad, var, när). Orsakade. Förväntad härbretnutveckling. Hur krisen uppfattas (i media och hos den enskilda medborgaren).
<b>Konsekvenser</b>	Omedelbara konsekvenser. Konsekvenser på kort och lång sikt. Möjliga spridningsfaktorer.
<b>Åtgärder och resurser</b>	Genomförda och planerade åtgärder. Resursallokering och resurser. Erfarenhetsåtgärder.
<b>Aktörer</b>	Engagerade aktörer. Pågående och planerad samverkan (forum, tidpunkt, nytt). Samverkanbehov/möjligheter med frivilliga och företag.

**Bidra till en helhetssyn med samlade lägesbilder**

Myndigheten för samhällsplanering och beredning

**Arbetsgång för att skapa en samlad lägesbild**

Myndigheten för samhällsplanering och beredning

**Rekommendationer för att skapa en samlad lägesbild**

- Se till att det finns ett tydligt syfte.
- Se till att aktörerna aktivt bidrar till en helhetssyn.
- Fokusera på aspekter av särskild vikt för det aktörsgemensamma.
- Undvik dubbelrapportering från aktörerna.
- Prioritera samövning av aktörerna för ett sådant gemensamt arbete

Myndigheten för samhällsplanering och beredning

**Lägesanalys**

- Underlättar bedömningar
- Organiserad aktivitet
- Förutsätter aktörsspecifika lägesbilder
  - Skriftlig information
  - Ett urval information av hög kvalitet

Myndigheten för samhällsplanering och beredning

**Analysmodell: Händelse- och åtgärdsanalys**

	Vad har inträffat?	Vad pågår nu?	Vad kan inträffa?
<b>Händelsen</b>	• _____ • _____ • _____	• _____ • _____ • _____	• _____ • _____ • _____
<b>Åtgärder</b>	• _____ • _____ • _____	• _____ • _____ • _____	• _____ • _____ • _____

Tid →

Myndigheten för samhällsplanering och beredning

**Analysmodell: Aktörsanalys (exempel)**

Myndigheten för samhällsplanering och beredning

### Analysmodell: Skade- och konsekvensanalys

Påverkade samhällsfunktioner	Ej påverkade samhällsfunktioner	Samhällsfunktioner som riskerar att påverkas
• .....	• .....	• .....
• .....	• .....	• .....
• .....	• .....	• .....



Myndigheten för samhällsplanering och beredning

### Dokumentation av lägesbilder

Exempel:

- Powerpoint-presentationer
- Aktörsinterna protokoll
- Skärmbilder från IT-system
- Whiteboard och blädderblock
- Mötesanteckningar från samverkanskonferenser

Utveckla förmågan att dokumentera lägesbilder i digitalt format!

Myndigheten för samhällsplanering och beredning

### Kartor för lägesbilder

Använd kartor för att visualisera

- trafik, tele, elläge
- smittutbrott, smittspridning
- utsläpp, spridningsrisker
- skadegörelse, brandspridning
- hjälpbehov som kommit in via sociala medier
- påverkad samhällsviktig verksamhet

Myndigheten för samhällsplanering och beredning

### Lägesbilder skapas på olika sätt

- Informationsorienterad
- Kommunikationsorienterad
- Sensororienterad



Myndigheten för samhällsplanering och beredning

### Lägesbilder med önskade egenskaper

- Perspektivförskjuten lägesbild
- Fördröjd lägesbild
- Dominerande lägesbild
- Påtvingad lägesbild

Myndigheten för samhällsplanering och beredning

## Diskutera

Här följer förslag till diskussionsfrågor att arbeta med:

1. Vilken typ av information bör en lägesbild innehålla? På vilket sätt kan innehållet skilja sig beroende på aktör eller typ av samhällsstörning?
2. Vad syftar en samlad lägesbild till?
3. Reflektera kring eventuella utmaningar i processen att skapa en samlad lägesbild. Utgå gärna från tidigare erfarenheter eller ett scenario.
4. Vilka olika kategorier av lägesbilder finns och vad skiljer dem åt? Vilka har du själv erfarenhet av? Kapitel 15, avsnitt Lägesbild i olika sammanhang.
5. Vad är viktigt att tänka på vid dokumentation av lägesbilder?



6. Det finns olika sätt att skapa lägesbilder; informations-, kommunikations- och sensororienterade processer. Vad är kännetecknande för de olika processerna? Vilka brister eller svagheter kan lägesbilder ha beroende på processerna som de är skapade utifrån?

### Uppgift

Syftet med uppgiften är att träna på lägesanalys. Låt deltagarna utgå från lägesbilder från en verklig händelse t.ex. MSB:s lägesrapport *Höga flöden* (se bilaga 1). Gruppera deltagarna och tilldela varje grupp en av de tre analysmodellerna *händelse- och åtgärdsanalys*, *aktörsanalys* och *skade- och konsekvensanalys*. Be grupperna reflektera kring följande frågor:

- Vilken typ av information behövs för att kunna använda analysmodellen?
- På vilket sätt kan lägesanalysen bidra till en fördjupad förståelse för det inträffade, dess konsekvenser och hanteringen av samhällsstörningen?
- Finns det andra metoder som skulle vara användbara för att analysera lägesbilder?

### Filmtips



#### *Lägesbilder ger bättre överblick*

Jonas Landgren, forskare på Chalmers Tekniska Högskola, berättar om lägesbilder och vad de bör innehålla för att kunna vidta lämpliga och samordnade åtgärder, enskilt eller aktörsgemensamt vid samhällsstörningar (längd: 2:50).

#### *Analysmodeller för lägesbilder*

Jonas Landgren, forskare på Chalmers Tekniska Högskola, berättar om olika modeller för lägesanalys för att underlätta bedömningen av en händelse och dess konsekvenser (längd: 3:00).

### Litteratur

MSB (2014). *Gemensamma grunder för samverkan och ledning vid samhällsstörningar*, publ MSB777 - reviderad februari 2017. Kap 15, sid 119–143.

MSB (2014). *Gemensamma grunder för samverkan och ledning vid samhällsstörningar – Sammanfattning*, publ MSB780 – september 2016, sid 16–17.

MSB (2014). *Lägesbilder - Att skapa och analysera lägesbilder vid samhällsstörningar*, publ MSB770 – september 2016. Kap 5–7.

### Bildspel

Lång presentation *Gemensamma grunder*, bild 68–80.

# Lärande i samverkan

För att stimulera ett bättre lärande inom området samhällets krisberedskap, bör det finnas en enkel och informell process som tillämpas såväl till vardags som efter allvarligare samhällsstörningar av olika aktörer och på olika nivåer. Detta innebär en process som stöder reflektionsförmågan och insikten om ett gemensamt ansvar för den gemensamma uppgiften. En sådan process bör kontinuerligt tillämpas i utbildning, övning och efter samhällsstörningar med samverkansinsatser för att skapa och vidmakthålla ett gemensamt språk och en naturlig inställning till lärande i samverkan.

## Kunskapsmål

Inom området lärande i samverkan ska aktören kunna:

- ge exempel på hur lärandet efter samhällsstörningar kan ske i samverkan mellan berörda aktörer
- beskriva hur en organisationskultur kan uppmuntra till lärande.

*Lyft fram vikten av dialog. Ingen kan ha helhetsbilden av en samhällsstörning. Därför behöver vi lyssna på varandra och utgå från samtliga deltagares perspektiv när vi bygger en samlad helhetsbild efter en händelse. Alla deltagare behöver bidra med sin uppfattning.*

## Utgå från bilden i bildspelet

Bild 82 handlar om att öppenhet, förtroende samt kunskap och respekt för varandras roller är avgörande för lärande av erfarenheter.



## Diskutera

Här följer förslag till diskussionsfrågor att arbeta med:

1. Hur arbetar din verksamhet med kunskap, övning och lärande?
2. Hur samverkar din verksamhet med andra aktörer inom kunskap, övning och lärande?

## Uppgift

Att lära tillsammans innebär framför allt att kunna lyssna på varandra och bidra med sin uppfattning i en dialog. Syftet med uppgiften är att deltagarna ska reflektera över lärandekulturer i olika organisationer.

Låt deltagarna reflektera över lärandekulturen i den egna organisationen. Låt sedan deltagarna fundera över och diskutera hur de uppfattar varandras organisationer när det gäller öppenhet, förtroende, kunskap och respekt. Hur skulle lärande efter samhällsstörningar kunna ske mellan berörda aktörer?

## Litteratur

MSB (2014). *Gemensamma grunder för samverkan och ledning vid samhällsstörningar*, publ MSB777 - reviderad februari 2017. Kap 16, sid 152–153.

MSB (2014). *Gemensamma grunder för samverkan och ledning vid samhällsstörningar – Sammanfattning*, publ MSB780 - september 2016, sid 19.

## Bildspel

Lång presentation Gemensamma grunder, bild 82.

## Bilaga 1

### Uppgift Perspektivförståelse, samt uppgift Människors samspel i grupp och ledarskap.

#### Kärnkraftshaveriet<sup>1</sup>

Sverige har under hösten haft problem till följd av en elbrist. Vädret var ogynnsamt med snö och ovanligt kraftig kyla. Priserna var höga och flera sektorer i samhället fick problem med att driva sin verksamhet. Påverkan för allmänheten var också omfattande. Under hösten vidtogs olika åtgärder för att mildra effekterna.

Natten till den 2 februari uppstår störningar på kärnkraftverket – OKG AB – utanför Oskarshamn. Tidigt på morgonen blir det problem med kylningen av två reaktorer, vilket medför att man på OKG fattar beslut om ”Höjd beredskap”<sup>2</sup>. På förmiddagen inträffar även en kraftig brand i en avfallsbyggnad för radioaktivt material, vilket medför att personalen som befinner sig på OKG och Svensk Kärnbränslehantering AB, SKB (CLAB) utryms.

Senare under dagen uppstår ytterligare problem genom att spänningen från det yttre elnätet faller bort. De olika reservsystemen för kylning av reaktorerna fungerar inte som avsett, varför OKG beslutar om haverilarm. Den fallerade kylningen leder till ett radioaktivt utsläpp via filtersystem som vid tillfället inte fungerar som avsett. På grund av detta blir utsläppet mer omfattande än förväntat. Utsläppet pågår under två timmar natten till den 3 februari.

OKG bedömer olyckan som en 5:a på den 7-gradiga INES 6 -skalan. Opinionen i samhället är stark. Många människor känner stor oro och ett bristande förtroende för de aktörer som hanterar det inträffade. Detta beror dels på de varierande riskbedömningar som görs inledningsvis, dels på motstridiga budskap, bland annat om antalet jodtabletter, samt rekommendationer för utrymning och inomhusvistelse.

---

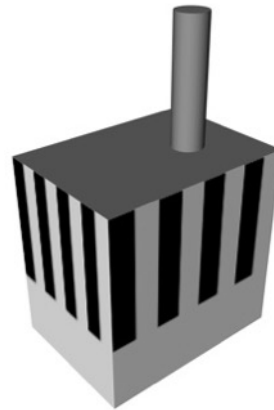
<sup>1</sup> Scenariobeskrivningen utgår från spelunderlag för SAMÖ-KKÖ 2011. (MSB322 - oktober 2011.

ISBN: 978-91-7383-169-7)

<sup>2</sup> Olyckor eller allvarliga händelser vid kärntekniska anläggningar kan ge upphov till två slags larm: höjd beredskap och haverilarm. Väldigt förenklat kan man säga att det vid höjd beredskap inte finns något omedelbart risk för radioaktiva utsläpp, men läget är instabilt och det kan leda till utsläpp. Om ett utsläpp redan skett eller kan förväntas ske utfärdar kärnkraftverket ett haverilarm då boende i närheten (inom den inre beredskapzonen cirka 15 km ut från kärnkraftsanläggningen) rekommenderas att lyssna på radio och att hålla sig inomhus med stängda dörrar och fönster. Båda larmnivåerna innebär att till exempel berörda länsstyrelser, Strålsäkerhetsmyndigheten (SSM) och Myndigheten för samhällsskydd och beredskap (MSB) larmas via SOS. SSM larmar sedan andra myndigheter och regeringen via ett brådskande meddelande (källa: [www.stralsakerhet.se](http://www.stralsakerhet.se)).

## Kärnkraft i Sverige

I Sverige finns tio kärnkraftsreaktorer i drift, fördelade på de tre kärnkraftverken i Forsmark, Oskarshamn och Ringhals. Verken i Forsmark och Oskarshamn har tre reaktorer vardera och i Ringhals finns fyra reaktorer. Tillsammans står dessa för cirka hälften av Sveriges elförsörjning. Därutöver finns det ytterligare ett antal kärntekniska anläggningar i Sverige. Det är exempelvis kärnbränslefabriken som drivs av Westinghouse Electric Sweden i Västerås och Clab som är ett central mellanlager för använt kärnbränsle i Oskarshamn (källa: [www.stralsakerhet.se](http://www.stralsakerhet.se)).



## Uppgift: Kriskommunikation

# Två döda efter misstänkt matförgiftning

LJUNGBY. Två personer dog och ett drygt 70-tal blev svårt magsjuka.

- Det var det värsta jag varit med om, säger Hjalmar, 84.
- Det kom som en smäll i magen, jag hann inte reagera. Jag sket rätt ut.

Allt tyder på att en hallondessert orsakade sjukan i Ljungby.

Svår diarré och kräkningar drabbade 65 personer på äldreboenden i Ljungby i lördags kväll. Ett tiotal i personalen drabbades också. I söndags var antalet sjuka uppe i över 70 personer.

I fredags åt 500 personer lunch på tre olika äldreboenden i Ljungby. Kyckling till huvudrätt och hallonparfait till dessert. Maten hade tillagats i storköket på Brunnsgråden.

- Vi förstod att det inte var vanlig influensa där man smittar varandra, säger Rosa Morales, medicinskt ansvarig sjuksköterska.
- Då brukar det vara en smittspridning som pågår en tid. Här blev alla sjuka samtidigt, i tre helt skilda boenden. Det enda sambandet var maten. Vi fick kalla in extra personal för att ta hand om de sjuka. Ett tiotal av de drabbade var så allvarligt sjuka att de fick behandlas med dropp.

Två personer, en man och en kvinna, dog efter att ha ätit hallonparfaiten i fredags.

- Vi kan ju inte säga säkert att de dog av smittan, säger Rosa Morales.
- Båda var över 85 år och multisjuka. Men de hade ätit och blivit smittade av desserten.

## Misstänkte kycklingen

Kostchefen i Ljungby, Mariana Axelsson, säger:

- Vi misstänkte först kycklingen.
- Men senare gick misstankarna över till desserten. De som inte ätit den blev inte sjuka. Och det finns en historik när det gäller frysta hallon och smitta.

De hallon som användes kom från Serbien.

- Det visade sig också att hallonen inte hettats upp, vilket vi absolut borde ha gjort innan de användes i parfaiten. Men på förpackningen står att man bör göra detta, inte att man ska göra det. Det som hänt är en kombination av smittade bär, otydlig information och otydliga rutiner. Vi kommer omedelbart att ändra på detta för att inte något liknande ska inträffa, säger Mariana Axelsson.

## Gör om matsedeln

På matseden står att ni ska hallonsoppa som dessert nu på fredag. Bären kommer alltså att hettas upp innan de blir soppa?

- Det blir ingen hallonsoppa. Vi gör om matsedeln, säger Mariana Axelsson.

Ingrid, 76, åt inte upp hela sin dessert. Hon säger:

- Det räddade mig nog, tror jag. Jag har inte haft några problem. Däremot är det flera på min avdelning som drabbats. Så det är inte särskilt trevligt däruppe nu. Jag föredrar att sitta här nere i foajén istället.

## Uppgift: Helhetssyn

# Så påverkas trafiken av prinsbröllopet

Nära 400 poliser är engagerade för att hantera säkerheten under lördagens prinsbröllop och efterföljande kortege. Arrangemanget kommer påverka delar av Stockholms lokaltrafik.

**Vigseln mellan prins** Carl Philip och Sofia Hellqvist hålls i Slottskyrkan i Stockholm, klockan 16.30 på lördag eftermiddag. Därefter kommer brudparet att möta folket längs en 2,7 kilometer lång kortegeväg. Kortegen avgår från slottet klockan 17.30.

Det är polisen tillsammans med Säpo som ansvarar för ordningen och säkerheten kring kortegen. Upplägget ser ut ungefär som vid tidigare kronprinsess- och prinsessbröllop.

– Vi har helikopter, båt, ytterligare poliser i beredskap och volontärer så vi hamnar mellan 300 och 400 poliser som är engagerade i det här. Det är en ganska stor apparat, säger Christer Sandström, presstalesman vid Polisen region Stockholm.

Det finns ingen känd hotbild mot arrangemanget och förväntningarna hos polisen är, enligt Christer Sandström, att det kommer bli en "folkfest".

## Trafikavspärningar

- 1 Slussplan/ Skeppsbron/ Munkplan
- 2 Strömgatan/ Fredsg.
- 3 Malmtorgsg./ Jakobsg.
- 4 Kocksgränd/ Regeringsg.
- 5 Sergelstorg/ Klarabergsg./ Sveavägen
- 6 Mäster Samuelsg./ Regeringsg.
- 7 Smålandsg./ Norrlandsg.
- 8 Stureg./ Kungsg.
- 9 Birger Jarlsg./ Smålandsg.
- 10 Sibylleg./ Våpnarg.
- 11 Strandvägen/ Artillerig.
- 12 S:a Blasieholmshamnen/ Skeppsbron



**Avspärrningarna** längs kortegevägen kommer börja att sättas upp vid lunchtid på lördagen. Från klockan 16 kommer trafiken stängas av helt i området. Förutom biltrafiken kommer så även lokaltrafiken att påverkas. Spårvagn linje 7 är inställd klockan 15-19. För busslinjerna 2, 43, 52, 55, 62, 65, 69 och 69K kommer ett antal hållplatser dras in. Buss nummer 76 kommer påverkas redan från klockan 9 på morgonen. Mer information om den förändrade lokaltrafiken finns på SL:s webbplats.

Under bröllopet och kortegen gäller dessutom flygförbud runt området Gamla Stan och båtförbud mellan Grand Hotel och Slottsbacken.

## Musik och åskådarpplatser



**Den som vill följa** kortegen tar sig således till platsen lättast genom promenad eller med tunnelbana. Och med största sannolikhet behöver åskådarna inte bära med sig paraply eftersom sol och relativt höga temperaturer väntas.

– Det kommer att vara en del sol, åtminstone under dagen. Under eftermiddagen kan det bli delvis molnigt. Det kommer bli 20 grader eller drygt mitt på dagen i Stockholm. Under kvällen mulnar det på och under natten eller tidig söndag morgon kan det komma in regn, säger Emil Björck, meteorolog på SMHI.





Källa: SvD, tisdag 16 juni 2015

## Uppgift: Den svenska modellen och regelverk

# Så slog stormen mot Sverige

**Stormen Egon slog till stenhårt mot Sverige med orkanstyrka på sina håll.**

**Översvämningar, snöfall och starka vindar orsakade stora problem. Nu återstår röjning av nedfallna träd på landets vägar.**

Just nu har stormen sitt lågtryckscentrum över Östersjön och rör sig vidare österut. De flesta varningar över Götaland är nedgraderade till klass 1-varningar, med fortsatt risk för mycket hårda vindbyar under förmiddagen.

– Däremot en fortsatt klass 2-varning för Öland och Gotland där det är en risk för stormbyar på cirka 25 meter per sekund främst under förmiddagen, säger Lisa Frost, meteorolog på SMHI.

Vid tretiden i natt kom beskedet att Öresundsbron åter öppnat för trafik efter att ha varit stängd i närmare sju timmar. Älvsborgsbron i Göteborg och Uddevallabron planerar att öppnas på morgonen. Färjelederna Nordöleden i Öckerö kommun och Kornhallsleden i Västra Götaland är fortfarande stängda för trafik.

### Varning för vilt

– Det är mycket träd på vägarna i Sjuhärad Dalsland, Skaraborg, Ulricehamn och Uddevalla. Med all säkerhet ligger det också mycket träd i det mindre vägnätet. En god uppmaning är att avvakta och om man kan låta bli att ge sig ut är det bra. Det kan också finnas en möjlighet att vilt har förrirat sig ut, säger Eva Nordén, presskommunikatör på Trafikverket.

Stormen slog hårt mot Västkusten och i Skåne, Halland och Bohuslän uppmättes vindhastigheter i byarna på över 30 meter per sekund under lördagskvällen.

Tidigare hade den uppnått orkanstyrka, över 32,6 meter per sekund, i vindbyarna vid Nordkoster, Måseskär och Väderöarna.

På västkusten skedde minst två olyckor med träd som föll över bilar i går kväll, rapporterar SR P4 väst. Personerna ska ha skadats, men inte allvarligt. Även i Göteborg fördes en person till sjukhus sedan en vägportal på E20 vid Olskroken vält över en bil.

### Strömlöst

I Jönköpings län slutade polis och räddningstjänst att åka på larm om nedfallna träd, och uppmanade i stället folk att stanna inne. Bara i fall då människors liv vara i fara ryckte man ut, rapporterar SR Jönköping. Detta eftersom mängden fallna träd var för stor att mäta med.

Många blev utan ström. Tidigt i morse hade Eon, Fortum och Vattenfall sammanlagt närmare 70 000 strömlösa kunder.

I dag är det fortsatt klass 1-varning, den mildaste vädervarningen, för snöfall längs Roslagskusten, Uppland, Gävleborg där det beräknas komma mellan 5 och 15 centimeter snö under dagen. Senare i kväll och i natt klarnar det upp vilket gör att det kan bli riktigt kallt på sina håll. I Norrland beräknas temperaturerna falla till mellan minus 20 till 30 grader.

Källa: Nyheter 11 januari | SVT.se

## Uppgift: Tid, proaktivitet och samtidighet

### Händelse med kemiskt utsläpp (CBRNE)

**Inspel 1:** Bakgrund: Länet genomkorsas av stambanan där det transporteras avsevärda mängder farligt gods. Flödesmätningar har visat att mellan 73 000 och 131 000 ton farligt gods transporterades på denna del av stambanan under tre månader. Det är det nästa högsta intervallet på en femgradig skala för järnvägstransporter i hela landet. Eftersom ett antal städer och samhällen ligger utmed järnvägen finns det risk för att en stor mängd människor kan komma till skada om ett utsläpp av farligt gods skulle inträffa.

Ett tåg bestående av 28 godsvagnar passerar järnvägsstationen kl. 05:30 en måndag i slutet av juli. I tågsetet ingår flera vagnar med farligt gods däribland två tankar med vardera 40 ton kondenserad ammoniak.

Klockan 05:32 spårar tåget ur på grund av en solkurva. Tåget är på väg norrut och själva urspårningen sker i norra utkanten av staden. Det är fem vagnar som spårar ut varav en vagn med ammoniak. Ett rör knäcks och ammoniak sprutar ut med en källstyrka på 20 kg/s. Normalt sett skulle en rörbrottsventil stoppa utflödet men denna fungerar inte helt tillfredställande.

I den närmaste omgivningen finns ett villaområde sydost om olycksplatsen samt ett industriområde rakt västerut. Vinden i området är för tillfället svagt sydvästlig så utsläppet driver inte mot bebyggelsen. Klockan 05:35 larmar lokföraren SOS Alarm som i sin tur larmar ut räddningsstyrkor från flertalet närliggande samhällen. Efter tio minuter är första styrkan framme på olycksplatsen.

**Inspel 2:** Ett karaktäristiskt moln av gas som bildats observeras genast, det driver i vindens riktning. Molnet som driver är giftigt och kontakt med ammoniakången orsakar irritation i luftvägarna, ögonen och (om koncentration är stor) på huden. Även en kortvarig kontakt med koncentrationer på över 5 000 ppm (3600 mg/m<sup>3</sup>) kan snabbt leda till döden på grund av igensvullet struphuvud eller lungödem. Omedelbara åtgärder som beslutas av räddningsledaren är avspärrning av samtliga vägar i närområdet, varningsmeddelande till allmänheten genom tyfoner och media.

Räddningsledaren märker då att vinden ändrar riktning och ökar i styrka: det blåser rakt emot bostadsområdet! Evakuering av de boende påbörjas samt utrymning av den närliggande industrin som även ligger i vindens riktning. Frågor uppkommer då inför evakuering. Kemdykarna har kommit på plats och påbörjar arbetet av tätning av röret men det går sakta och de stöter på problem.

## Uppgift: Lägesanalys



Myndigheten för  
sambalsskydd  
och beredskap

### MSB Lägesbild Höga flöden 120711

Enheten för omvärld och beredskap  
2012-07-11  
Kontaktperson: tib@msb.se

#### Händelsebeskrivning

Ett kraftigt regnväder medförde under helgen svåra översvämningar i landet. Delar av Småland har drabbats hårt men Dalarna och Uppland har också tagit emot stora mängder med störningar till följd. Det kom stora regnmängder på kort tid. Enligt SMHI var ovädret svårt att förutspå då en kallfront med lågtryck gjorde att regnet stannade längre än förväntat över regionen

#### MSB:s åtgärder

- Följer händelsen särskilt genom omvärldsbevakning
- Upprättar lägesbild
- Stödjer samverkan genom nationella samverkanskonferenser - Avslutat nationellt, överlämnat till regionalnivå
- Stöder med kontakter eller arbete med relevanta aktörer/nätverk
  - *Aktiverat satellitdata-tjänsten GIO EMS Mapping*
- Krisinformation.se följer händelsen, bland annat utifrån mediebild
- Stödjer aktörer med förstärkningsresurser
  - Barriärer 1800m (1150m kvarvarande)
  - Pumpar med kapaciteten 500 liter/min - 10 st
  - Pumpar med kapaciteten 1000 liter/min - 5 st



Figur. SMHI varningar 2012-07-11

#### MSB:s bedömning

Händelsen har ej hotat samhällsviktig verksamhet på ett nationellt plan. Påverkan har i huvudsak varit på regional och lokal nivå i form av begränsad framkomlighet och skador på egendom. Händelsen hanteras nu regionalt. De regionala aktörerna har en god bild av läget och de åtgärder som behöver vidtas. MSB:s stöd är även fortsatt efterfrågat i form av materiel- och informationsresurser.



Myndigheten för  
sambalsskydd  
och beredskap

### MSB Lägesbild Höga flöden 120711

Enheten för omvärld och beredskap  
2012-07-11  
Kontaktperson: tib@msb.se

#### Händelsebeskrivning MSB

- Ett kraftigt regnväder medförde under natten mellan den 7 och 8 juli svåra översvämningar i landet. Delar av Småland drabbades hårdast
- I Kalmar län drabbades Hultsfreds kommun hårt. I Jönköpings län blev Eksjö och Vetlanda kommun drabbade
- Effekterna blev ett stort antal översvämmade källare, några drabbade industrier, samt vägar som blivit oframkomliga
- TIB MSB kontaktades klockan 07:00 på söndagsmorgonen av SOS Alarm
  - TIB inledde omvärldsbevakning och informerade beredskapsorganisationen
- 08:00 Kontaktades TIB MSB av länsstyrelsen Jönköping som ställde en förfrågan om stöd med information till allmänheten för länen Kalmar, Jönköping och Kronobergs räkning.
  - Beredskapen på Krisinformation.se bistod med detta och länkade till respektive länsstyrels hemsida
- 11:30 Identifierade TIB MSB tillsammans med länsstyrelsen i Kalmar, Jönköping och Kronoberg att det fanns ett behov av en nationell samverkanskonferens.
  - 16:00 Genomfördes en samverkanskonferens.
- 18:00 Förfrågan från länsstyrelsen Kalmar om stöd i form av översvämningbarriärer
  - MSB skickade barriärer till Kalmar under söndagen
- 21:00 Förfrågan om pumpar från länsstyrelsen Kalmar
  - Pumparna var framme under måndag förmiddag
- 09:00 Måndag översvämningarna lades som särskild inriktning för beredskapsorganisationen vid den dagliga stabsoorienteringen.
- 10:00 Ytterligare en nationell samverkanskonferens
  - Samordning övergick i regional regi efter detta
- 13:30 Kalmar begärde ytterligare resurser i form av 1200 m barriär och 12 pumpar från MSB.
  - På uppmaning av MSB skulle Kalmar inventera tillgängliga resurser i angränsande län innan beslut fattades om ytterligare resurser från MSB
- 10:00 Tisdag deltog MSB på en regional samverkanskonferens, nästa planerades till onsdagen samma tid.
- Det var fortsatt ansträngt i de drabbade länen i Småland på tisdagen. Regnet förväntades dra norrut men ingen förbättring väntades de i redan drabbade områdena de närmaste dagarna. Vattnet steg fortfarande
- 14:42 Länsstyrelsen Kalmar begärde 600 m barriärer
  - MSB skickade barriärerna under tisdagen
- 10:00 Under onsdagen deltog MSB på en regional samverkanskonferens, nästa samverkanskonferens planerades till torsdag samma tid.
  - Läget var något förbättrat. Dock fortsatta svårigheter med prognosering av nederbörd
- MSB samverkade under onsdagen med Kustbevakningen rörande möjligt stöd med flygfotografering. MSB har förmedlat KBV:s kontaktuppgifter till länsstyrelsen Kalmar



Myndigheten för  
sambalsskydd  
och beredskap

## MSB Lägesbild Höga flöden 120711

Enheten för omvärld och beredskap  
2012-07-11  
Kontaktperson: tib@msb.se

### Mediebilden

- Rapportering om problem, skador och att kulmen inte är nådd fortsätter. Tillsammans med lugnande rapportering i de områden där vattennivåerna börjar sjunka. Vissa inslag av kritik av medierna för att de överdriver.
- Under gårdagen har fokus även flyttats norrut med rapportering från Uppland och Dalarna. Risk för dammbrott i Dalarna har uppmärksamats. Utöver den direkta händelserapporteringen har medierna nu börjat uppmärksamma mer generella problem.
- MSB:s översvämningskarteringar har uppmärksamats med rubriker som "Här är orterna som inte klarar en översvämning". Kommunernas förmåga att klara större översvämnings har även börjat granskas t.ex. kartläggning av känsliga områden och brister i avlopps- och dagvattensystem samt om erfarenheter och kunskaper tagits tillvara i planering. Frågor av ekonomisk karaktär börjar lyftas angående räddningstjänstinsatserna



### MSB:s åtgärder

#### Aktiverat stöd

- Följer händelsen särskilt i omvärldsbekvakningen
- Upprättat lägesbild
- Stödjer samverkan genom nationella samverkanskonferenser - Avslutat nationellt, överlämnat till regionalnivå
- Stöder med kontakter eller arbete med relevanta aktörer/nätverk
  - Aktiverat satellitdatatjänsten GIO EMS Mapping
- Krisinformation.se följer händelsen, bland annat utifrån mediebilden
- Stödjer aktörer med förstärkningsresurser
  - Barriärer 1800m (1150m kvarvarande)
  - Pumpar med kapaciteten 500 liter/min - 10 st
  - Pumpar med kapaciteten 1000 liter/min - 5 st

#### Ej aktiverat stöd från MSB

- **Informationssamordning** (genom informationssamordningskonferenser för framtagande av gemensamma budskap, frågor och svar och informationsdelning kring vidtagna och planerade informationsinsatser).
- Erbjuder verktyg för gemensamt arbete med frågor och svar samt syndikerad av färdiga FAQ till aktörers webbplatser
- **Medieanalyser** (rapportering och trender i rapportering traditionella och sociala medier).
- **Planering och genomförande av samverkanskonferenser** med olika teman (t.ex. lägesbild, resurser, informationssamordning och koordinerade beslut).
- Skulle situationen förvärras ytterligare disponerar MSB även över en EU-resurs, **European Flood Response Capacity**, som är en modul omfattande 2000 m barriär, personal och båt. Om även denna resurs skulle visa sig vara otillräcklig, kan Sverige begära hjälp från andra länder via EU:s civilskyddsmekanism, där MSB är svensk kontaktpunkt.

