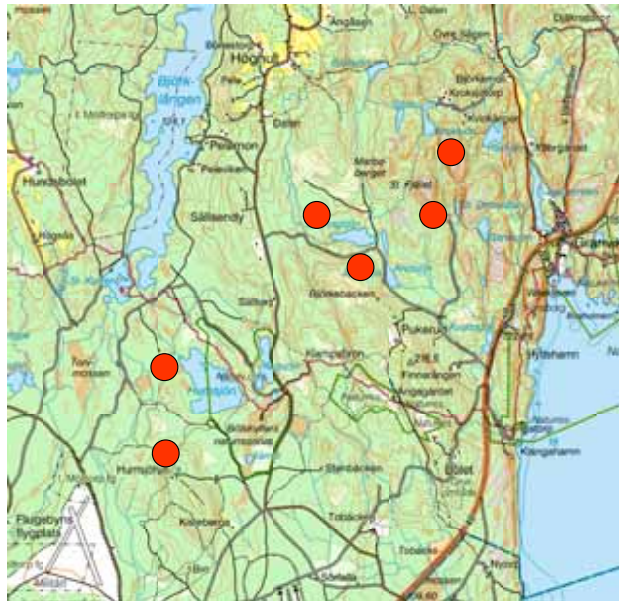




Skogsbränder i Karlsborg



Under loppet av ca två veckor i början av juli inträffade sex skogsbränder i trakten av Granvik i Karlsborgs kommun. Högsta brandriskprognos rådde vid brandtillfällena.

Vid en del brandplatser påträffades flera brandhärdar.

I något fall förekom återantändning efter några dagar. Nya rishögar kunde också konstateras vid tidigare brandplatser.

Vid en efterbevakning genom markägarens försorg upptäcktes nya rökpelare i närområdet. En personbil observerades köra från platsen. Den mest troliga brandorsaken är att bränderna varit anlagda.

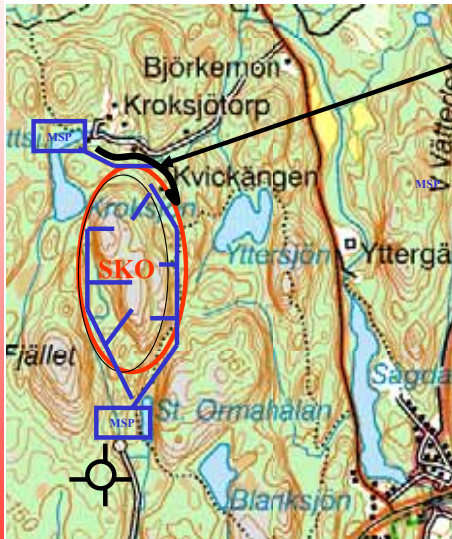
De flesta bränderna kunde bekämpas av deltidstyrkan i Karlsborg och räddningsvärdet i Undenäs. Vanligen var yttre befäl i Skövde på plats.

Bra samarbete förelåg under hela perioden med skogsbrandflyget.

Polisen visade sent intresse för skogsbränderna trots flera samtal till LKC från RC.



Stora Ormahålan



**Försvard
begränsningslinje**

**Branden pågick fyra
dagar.**

**Insatt personal 10 –
15 man dygnet runt.**

13 stationer berörda

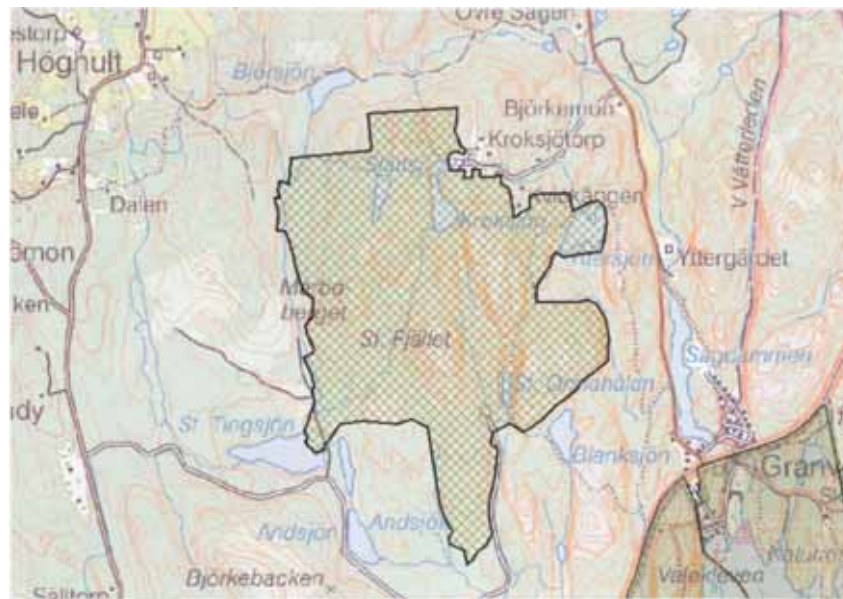
Skogsbranden i Stora Ormahålan var den klart största branden och orsakade stor påkänning på räddningstjänstorganisationen. Branden började 2008-07-04 och pågick till 2008-07-06, då räddningstjänsten förklarades för avslutad.

Branden startade på en skogsbeklädd höjd, vilket innebar svårigheter att klara vattenförsörjning av de insatta enheterna. Ursprungligen insattes deltidsstyrkan i Karlsborg tillsammans med räddningsvärdet i Udenäs. Räddningsledare blev efter hand yttre befäl från heltidsstyrkan i Skövde. Vakthavande brandingenjör fanns under större delen av insatsen på räddningscentralen i Skövde. Kraftsamling skedde till att förhindra brandspridning till bostadshusen i området Kroksjötorp. Vattenförsörjning ordnades med motorspruta från St Ormahålan och Kroksjön, varifrån matarledningar drogs. Från dessa grenades manöverslang ut, vilken drogs upp på bergsplatan. På sina ställen uppgick höjdskillnaden mellan matarledning och manöverledning till 20 meter.

Personalplanering och beredskap över ytan handlades från räddningscentralen, medan det direkta arbetet på skadeplatsen leddes av räddningsledare på plats.



Naturvårdsområdet utsträckning





Noteringar

- Personal från sammanlagt 13 stationer var inkallad. I huvudsak nyttjades fridygnsledig personal från deltidskårer och räddningsvärnspersonal
- För efterbevakning nyttjade skogsägaren även hemvärn enligt stödförordningen
- 72 längder grovslang och 76 längder smalslang var som mest utlagd
- Två motorsprutor gick sönder

Personal från följande styrkor var insatta Karlsborg, Udenäs, FFK, Skövde, Timmersdala, Tibro, Mariestad, Hjo, Blikstorp, Moholm, Töreboda, Hova och Gullspång.

Personalförsörjningen kunde lösas genom frivilliga åtaganden.

Räddningsledningen växlade; inledningsvis yttre befäl (brandmästare) och sedan brandförmän.

Hemvärnet hade redan tidigt tio man i telefonberedskap för att kunna sättas in.

Samband med tilltänkt Militär insatschef hölls kontinuerligt.

För personalens säkerhet övervägdes att begära hjälp från Röda Korset första hjälpen grupp. En inventering visade att det fanns förhållandevis gått om personal med sjukvårdserfarenhet på plats, varför detta aldrig löstes ut.

Slangtvätt skedde vid två stationer (Skövde och Töreboda) och pågick kontinuerligt under insatserna.

Kontakter med markägaren togs på ett tidigt stadium, varför rutiner för överlämnande efter räddningstjänstens upphörande tidigt kunde planläggas.

Personalkostnaderna beräknas till 273 273 kr och totalt exklusive reparationskostnader beräknas kostnaderna till 443 498 kr.



Erfarenheter

- Höj personal- och materielberedskapen vid indikation på höjd skogsbrandrisk
- Inrätta permanent ledningsplats
- Nyttja personal från så många styrkor som möjligt
- Framförhållning i stabsarbete; omfall, underhåll och personaltjänst
- Se till att det finns gott om bärbara radiostationer

Redan tidigt hade en skogsbrandplanering genomförts som bl a innebar iordningsställande av två förrådsställda motorsprutor. Vidare utrustades två slangkärror; en med 76 och 38 mm slang och en med 110 mm slang (RUHB mtrl). Kärror med snabbkopplingsrör sågs över. En kärra med materiel för skogsbrandsläckning iordningställdes. Vidare togs beslut om att hjälpligt utrusta en äldre släckbil med materiel. Bilen kan dessvärre inte iordningställas, medan däremot kärrorna och sprutorerna var färdigställda vid brandtillfället.

Slangkärran med grovslang och smalslang hämtades redan inledningsvis och gjorde att det aldrig råkade brist på slang under branden.

Ingen permanent ledningsplats inrättades. I efterhand kan konstateras att sådan bord ha upprättats i anslutning till brytpunkten vid St Ormahålan. Räddningsledare borde ha varit ett yttre befäl.

Stabsarbetet på räddningscentralen kunde tack vare tidigt inkallande resurspersoner ligga på framkant. Avlösningar dygn ett var färdigplanerade redan efter några timmar. Underhållstjänsten bedrivs framåtriktad med av beredskapsledig personal vid deltidsstyrkan i Karlsborg.

Batterierna i de bärbara radiostationerna visade sig vara den svagaste sambandslänken. Mobiltelefoner fungerade på alla platser inom skadeområdet.