

ANLEDNING TILL UNDERSÖKNINGEN

Brand i slakteri. Den xx-xx-xx klockan 06:41.

UNDERSÖKNING UTFÖRD AV

Bo Wiberg, räddningstjänsten.

NN och XX, polisen.

Dagen efter branden klockan 09:00.

OBJEKTET

Slakteri för kor, grisar, får och hästar. Byggnaden är på ca 667 m². Ca 38,5 m lång, ca 17,5 m bred. En del av byggnaden är i två plan med kontor och personalutrymmen på övre plan.

Byggt med träregelstomme och utvändig träpanel. Taket belagt med plåt. Det var verksamhet i slakteriet fram till den aa-aa-aa då man stängde för helgerna. Dagen före branden var ägaren i slakteriet för att starta kylrummen och öka värmen i byggnaden. Branddagen var det planerat för slakt av kor.

HÄNDELSEN

En bilist som på morgonen passerade slakteriet såg att det rök från taket. Räddningstjänsten larmades. X-by deltidsvardning och X-stad heltid larmades. När de anlände rök det kraftigt från taket, rök trängde ut vid takfoten, hela vinden var rökfylld. Det var stor risk för en övertändning. RL beslutade om invändig släckning och ingen ventilation. En brandhärd hittades snabbt i en städskrubb. Se insatsrapportens ”Olycksförlopp efter räddningstjänstens ankomst.” Räddningsledarens beslut och styrkornas insats räddade byggnaden från att brinna ner.

UNDERSÖKNINGEN

Brandskador på nedre plan i en städskrubb, två kylrum och entréhallen. Övre plan har brandskador i golv, tak, bjälklag och en vägg ovanför städskrubben. Vinden har brandskador i takstolar, bjälkar, ventilationsanläggning samt isolering. Rökskador i övriga delar av byggnaden.

Undersökningen visar att branden startat i en städskrubb på nedre plan. Detta utrymme är ett litet rum för städmaterial. I rummet fanns en liten vagn med plats för en hink, golvmopp och en apparat för att pressa vattnet ur moppen. På en hylla fanns pappershanddukar och vattenbaserat tvättmedel. Det fanns inga brandfarliga varor i rummet. Det fanns inga elektriska apparater, ingenting som laddades. Det fanns endast en belysningsarmatur och en automatsäkringscentral, en 3-radars normcentral. Branden har startat i detta rum. Det har brunnit från el-centralen och uppåt mot taket. I bjälklaget mellan våningarna har det brunnit i bjälkarna och golvet, en 22 mm spånplatta, vidare uppåt i en vägg och till vinden där takkonstruktion och isolering brunnit.

En del av golvplattan visade sig vara mycket blöt av vatten. Det var inte släckvatten. Vid undersökningen visade det sig att den delen av plattan var rakt ovanför el-centralen. I bjälklaget fanns en plastslang för golvvärme. Plastslangen var i det aktuella området upphängd med spikar som böjts runt slangen. Spikarna var fastsatta i golvbjälkarna. På plastslangen fanns nötningsskador som tyder på att små mekaniska rörelser orsakat ett läckage på slangen. Vatten från slangen har trängt in i el-centralen och orsakat en överledning och brand. Se bif. brandskadeutredning av auktoriserad besiktningssingenjör. Väggen som el-centralen var monterad på var klädd med gips. Gipsskivan var uppluckrad av fukt. Ägaren har inte märkt att vattenmängden i värmesystemet minskat pga. det fylls på med automatik.

SPRIDNINGSRISK

Det var mycket stor risk för brandspridning till övriga delar av

byggnaden. Det fanns ingen risk för brandspridning till intilliggande byggnader.

SLUTSATSER

Branden har inte orsakats av någon brist i elinstallationen. Brandens startutrymme är städskrubben där el-centralen finns. Branden har börjat i el-centralen. Ett läckande golvvärmerör innehållande vatten, har trängt in i el-centralen och orsakat en överledning och brand.

ÅTGÄRDER

Kopia på rapporten har skickats till:

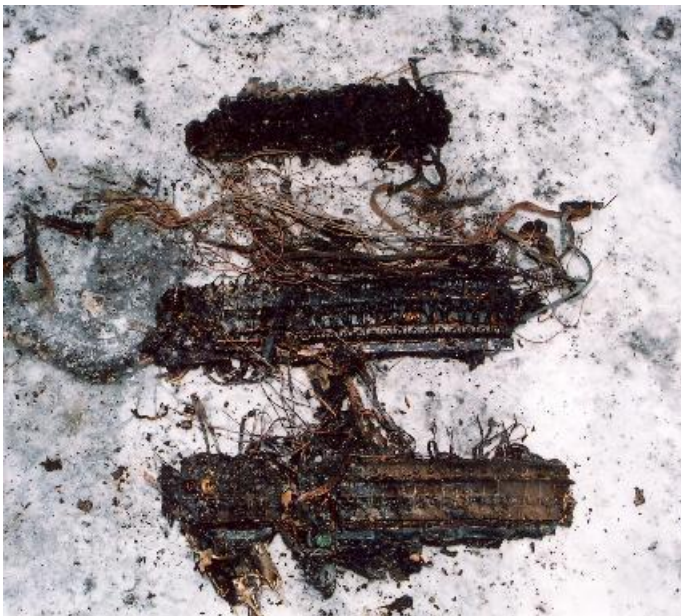
Ulf Erlandsson räddningsverket Karlstad, Polisen X-stad.

För kontroll av elinstallation har anlåtats:

YY på företaget X, auktoriserad besiktningsingenjör Svenska Brandskyddsföreningens Elektriska Nämnd.



El-centralen på väggen i städskrubben.



Resterna av el-centralen